

**GROHTHERM 1000 COSMOPOLITAN**  
DESIGN + ENGINEERING  
GROHE GERMANY

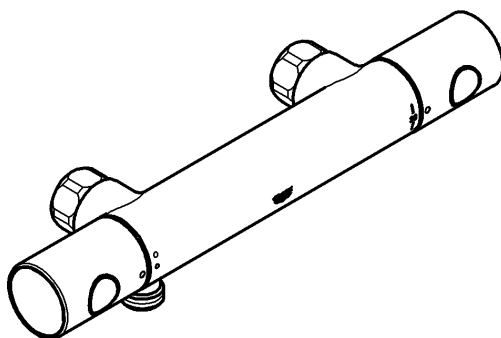
99.0380.031/ÄM 235698/02.16

[www.grohe.com](http://www.grohe.com)

*Pure Freude an Wasser*

**GROHE**  

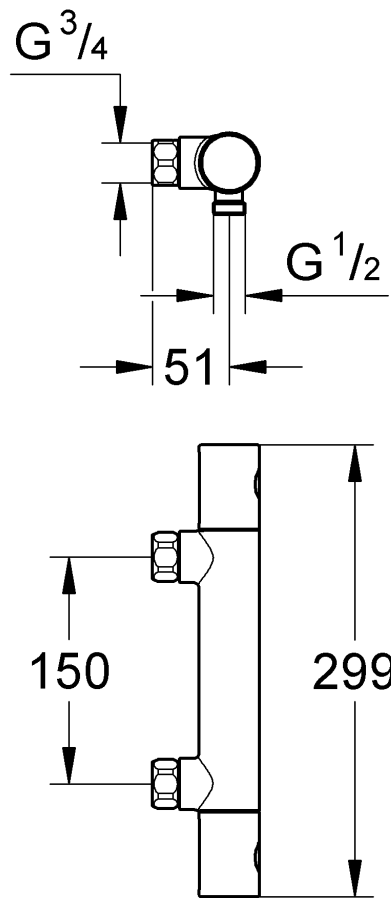

## 34 332 Monteringsanvisning



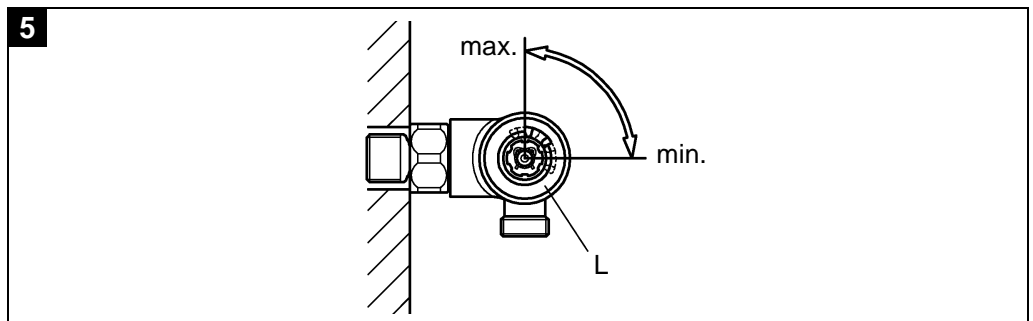
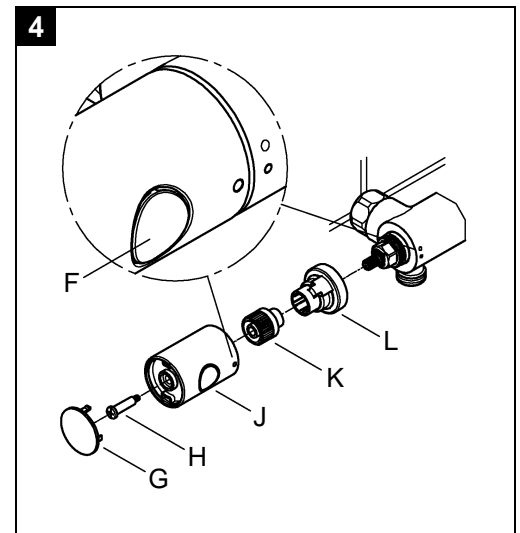
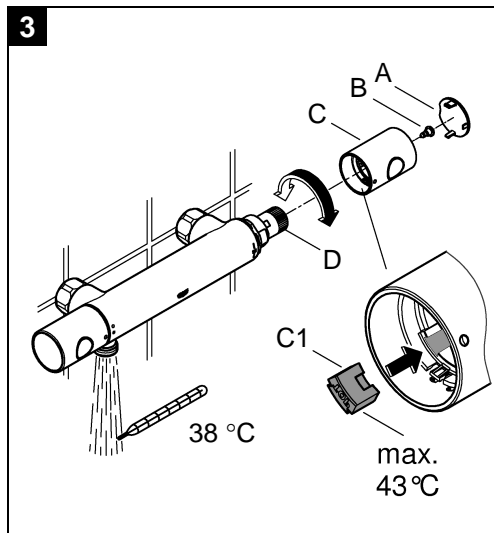
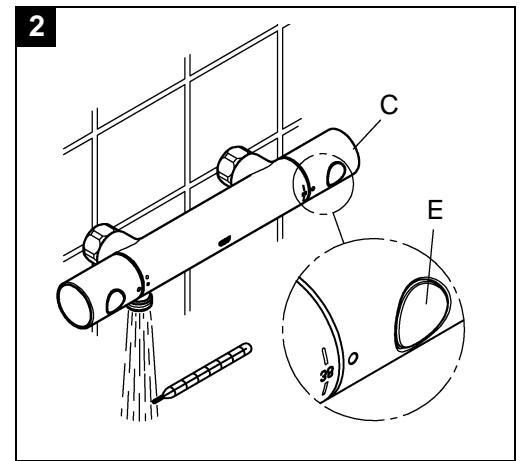
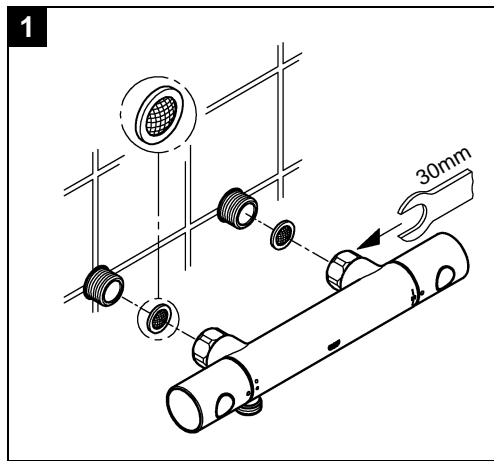
- Sida 1:** Innehållsförteckning
- Sida 2:** Måttitningar
- Sida 3:** Sprängskiss
- Sida 4:** Monteringsanvisning
- Sida 5:** Teknisk information
- Sida 6:** Underhåll
- Sida 7:** Kontaktinformation








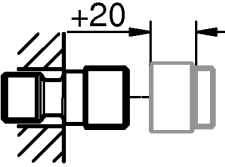
Denna produkt är anpassad till  
Branschregler Säker Vatteninstallation.  
Grohe A/S garanterar produktens  
funktion om branschreglerna och  
monteringsanvisningarna följs.

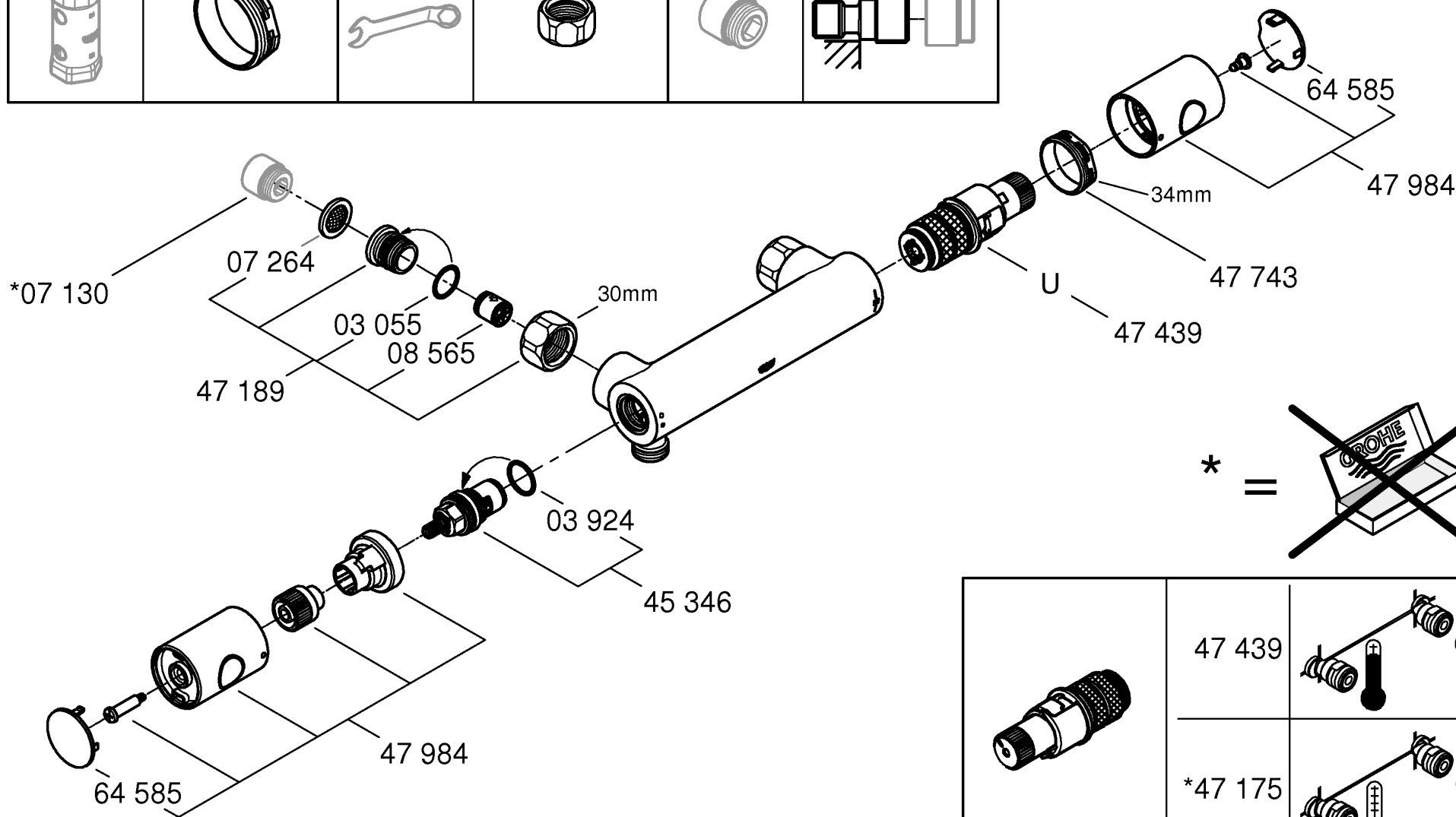


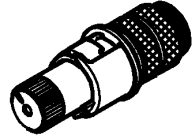
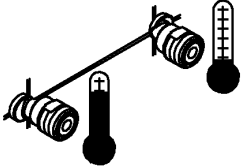
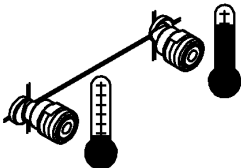
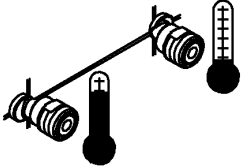
Var god överlämna denna anvisning till armaturens användare!



Armaturen måste installeras, genomspolas och testas; anslutningar skall täthetskontrolleras efter installationen

<p>*19 332</p> 	<p>34mm</p> 	<p>*19 377</p> 	<p>30mm</p> 	<p>*07 130</p> 	
--	---	--	---	--	---



	<p>47 439</p> 
<p>*47 175</p> 	

## S

### Prevention av skållskador

För tappställen med speciellt beaktande av vattentemperaturen (sjukhus, skolor, äldreboenden) rekommenderas principiell användning av termostater med möjlig begränsning till 43 °C. En motsvarande temperaturbegränsning är bifogad denna produkt. För duschsystem i förskolor och vissa områden av vårdhem rekommenderas att temperaturen generellt inte överstiger 38 °C. Använd här Grotherm Special-termostater med specialhandtag till lättad termisk desinfektion och den motsvarande säkerhetsbegränsningen. Tillämpliga norm (t.ex. EN 806 2) och tekniska föreskrifter för dricksvatten måste följas.

### Användningsområde

Termostatblandaren är konstruerad för montage i tryckssatta tappvattensystem.

Termostatblandaren är vid leverans inställd för ett tryck på kall- resp. varmvatten av 3 bar och en temperatur 10 resp. 55 grad. Om där på installationstället är skillnaden mellan tryck och temp. på kall- resp. varmvatten måste termostatblandaren justeras.

### Tekniska data

Minsta driftryck utan efterkopplad dusch	0,5 bar
Minsta driftryck med efterkopplad dusch	1 bar
Max. arbetstryck	10 bar
Rekommenderat driftryck	1 - 5 bar
Provningstryck	16 bar
Flöde vid 3 bars driftryck:	
Badkar	ca. 20 l/min
Dusch	ca. 26 l/min
Max. vattentemperatur	70 °C
Rekommenderad max. temperatur (energibesparing)	60 °C
Termisk desinfektion kan användas	
Säkerhetsspärr	38 °C
Varmvattentemperatur vid försörjningsanslutning min. 2 °C högre än blandvattentemperatur	
Kallvattenanslutning	höger
Varmvattenanslutning	vänster
Min. kapacitet	= 5 l/min
En reduceringsventil rekommenderas installerat om vilotrycket överstiger 5 bar.	

### Installation

#### Spola rörledningssystemet noggrant före och efter installationen!

Skruva fast blandaren på blandarfästet, se sida 3, fig. [1]. Observera mättritningen på sida 2.

Avståndet till väggen kan förlängas med en förlängning på 20mm, se Reservdelar på sida 4, best- nr: 07 130.

#### Sidovänd anslutning (varmt höger - kallt vänster).

Byt ut den kompakta termostatpatronen (U), se reservdelar sida 4 och 6, best.-nr: 47 175 (1/2").

### Justering

**Temperaturinställning**, se sida 3, fig [2] och [3].

1. Öppna avstängningsventilen och mät temperaturen på vattnet som rinner ut med en termometer, se fig. [2].
2. Bänd loss täcklocket (A), se fig. [3].

3. Lossa skruven (B).
4. Dra loss temperaturväljaren (C).
5. Vrid reglermuttern (D), så länge att vattnet som rinner ut har uppnått 38 °C.
6. Fäst temperaturväljaren (C), så att knappen (E) är vänd framåt, se fig. [2].
7. Skruva fast skruven (B), se fig. [3].
8. Fäst täcklocket (A) igen.

### Temperaturbegränsning

Temperaturen begränsas av säkerhetsspärren vid 38 °C. Genom tryck på knappen (E) kan 38 °C-spärren överskridas.

### Temperaturbegränsningsanslag

Sätt in den bifogade temperaturbegränsaren (C1) i temperaturväljaren (C), se fig. [3], om temperaturbegränsningen ska ligga vid 43 °C.

### Inställning av ekonomianslag

**Mängdinställning**, se sida 3, fig. [4] och [5].

- Vattenmängden begränsas av ett anslag som är inställt vid leveransen. Om en högre vattenmängd önskas, kan spärren överskridas genom att man trycker på knappen (F), se fig. [4].

Justera spärren enligt följande:

1. Stäng avstängningsventilen.
2. Bänd loss täcklocket (G).
3. Lossa skruven (H) och dra loss avstängningsvredet (J).
4. Dra loss räffelade hylsan (K) och ekonomispärren (L).
5. Fäst ekonomispärren (L) i önskat läge, möjligt inställningsområde, se fig. [5].
6. Fäst den räffelade hylsan (K), se fig. [4].
7. Fäst avstängningsvredet (J), så att knappen (F) pekar framåt.
8. Skruva fast skruven (H).
9. Fäst täcklocket (G) igen.

### Vid risk för frost

Vid tömning av systemet ska blandaren tömmas separat, eftersom det finns backflödesspärar i kallvatten- och varmvattenanslutningen. Ta då bort blandaren från väggen.

### Underhåll

Kontrollera alla delar, rengör dem och byt eventuellt ut dem. Smörj dem med special-blandarfett.

### Stäng av kallvatten- och varmvattentilippet.

**I. Backflödesspär (R)**, se sida 6, fig. [6].

- Skruva loss anslutningsnippeln med en insexnyckel 12mm genom att skruva åt höger (vänstergånga).

Monteringen sker i omvänd ordningsföljd.

**II. Termostatinsats (U)**, se sida 6, fig. [7].

Monteringen sker i omvänd ordningsföljd.

**Observera termostatinsats (U) monteringsläge**,

se detalj.

Efter varje underhåll av termostatinsatsen krävs en ny justering (se Justering).

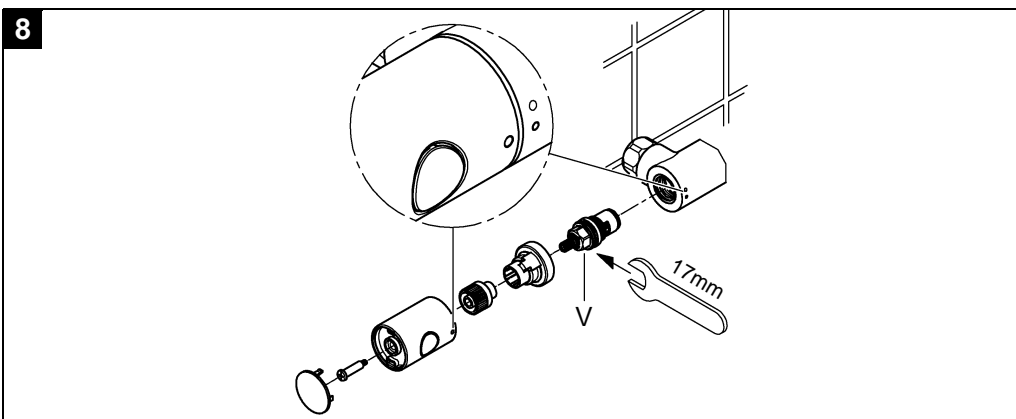
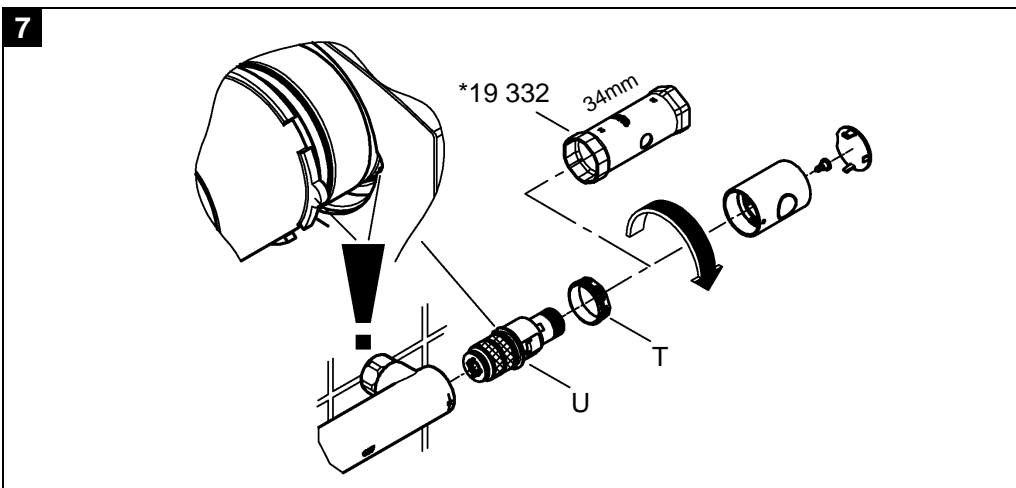
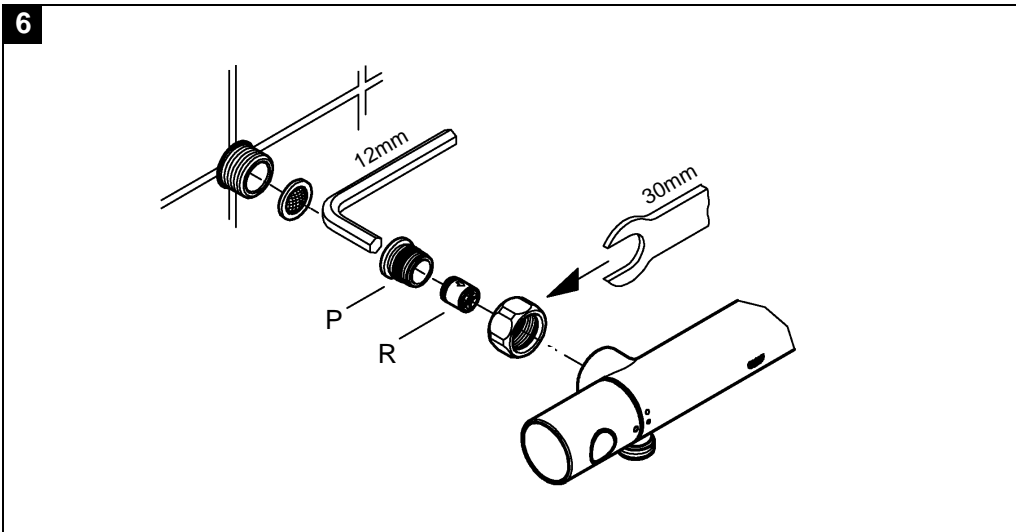
**III. Keramisk överdel (V)**, se sida 6, fig. [8].

Monteringen sker i omvänd ordningsföljd.

**Reservdelar**, se sidan 4 (\* = extra tillbehör).

### Skötsel

Underhålltips för denna blandare finns i den bifogade Underhållanvisningen.



Pure Freude an Wasser

**GROHE**  
WAVES

**(D)**  
& +49 571 3989 333  
impressum@grohe.de

**(A)**  
& +43 1 68060  
info-at@grohe.com

**(AUS)**  
**Argent Sydney**  
& +(02) 8394 5800  
**Argent Melbourne**  
& +(03) 9682 1231

**(B)**  
& +32 16 230660  
info.be@grohe.com

**(BG)**  
& +359 2 9719959  
grohe-bulgaria@grohe.com

**(CAU)**  
& +99 412 497 09 74  
info-az@grohe.com

**(CDN)**  
& +1 888 6447643  
info@grohe.ca

**(CH)**  
& +41 448777300  
info@grohe.ch

**(CN)**  
& +86 21 63758878

**(CY)**  
& +357 22 465200  
info@grome.com

**(CZ)**  
& +420 277 004 190  
grohe-cz@grohe.com

**(DK)**  
& +45 44 656800  
grohe@grohe.dk

**(E)**  
& +34 93 3368850  
grohe@grohe.es

**(EST)**  
& +372 6616354  
grohe@grohe.ee

**(F)**  
& +33 1 49972900  
marketing-fr@grohe.com

**(FIN)**  
& +358 10 8201100  
teknocalor@teknocalor.fi

**(GB)**  
& +44 871 200 3414  
info-uk@grohe.com

**(GR)**  
& +30 210 2712908  
nsapountzis@ath.forthnet.gr

**(H)**  
& +36 1 2388045  
info-hu@grohe.com

**(HK)**  
& +852 2969 7067  
info@grohe.hk

**(I)**  
& +39 2 959401  
info-it@grohe.com

**(IND)**  
& +91 124 4933000  
customercare.in@grohe.com

**(IS)**  
& +354 515 4000  
jonst@byko.is

**(J)**  
& +81 3 32989730  
info@grohe.co.jp

**(KZ)**  
& +7 727 311 07 39  
info-cac@grohe.com

**(LT)**  
& +372 6616354  
grohe@grohe.ee

**(LV)**  
& +372 6616354  
grohe@grohe.ee

**(MAL)**  
& +1 800 80 6570  
info-singapore@grohe.com

**(N)**  
& +47 22 072070  
grohe@grohe.no

**(NL)**  
& +31 79 3680133  
vragen-nl@grohe.com

**(NZ)**  
& +09/373 4324

**(P)**  
& +351 234 529620  
commercial-pt@grohe.com

**(PL)**  
& +48 22 5432640  
biuro@grohe.com.pl

**(RI)**  
& +62 21 2358 4751  
info-singapore@grohe.com

**(RO)**  
& +40 21 2125050  
info-ro@grohe.com

**(ROK)**  
& +82 2 559 0790  
info-singapore@grohe.com

**(RP)**  
& +63 2 8041617

**(RUS)**  
& +7 495 9819510  
info@grohe.ru

**(S)**  
& +46 771 141314  
grohe@grohe.se

**(SGP)**  
& +65 6 7385585  
info-singapore@grohe.com

**(SK)**  
& +420 277 004 190  
grohe-cz@grohe.com

**(T)**  
& +66 2610 3685  
info-singapore@grohe.com

**(TR)**  
& +90 216 441 23 70  
GroheTurkey@grome.com

**(UA)**  
& +38 44 5375273  
info-ua@grohe.com

**(USA)**  
& +1 800 4447643  
us-customerservice@grohe.com

**(VN)**  
& +84 8 5413 6840  
info-singapore@grohe.com

**(AL) (BIH) (HR) (KS)**  
**(ME) (MK) (SLO) (SRB)**  
& +385 1 2911470  
adria-hr@grohe.com

**Eastern Mediterranean,  
Middle East - Africa  
Area Sales Office:**  
& +357 22 465200  
info@grome.com

**(IR) (OM) (UAE) (YEM)**  
& +971 4 3318070  
grohedubai@grome.com

**Far East Area Sales Office:**  
& +65 6311 3600  
info@grohe.com.sg