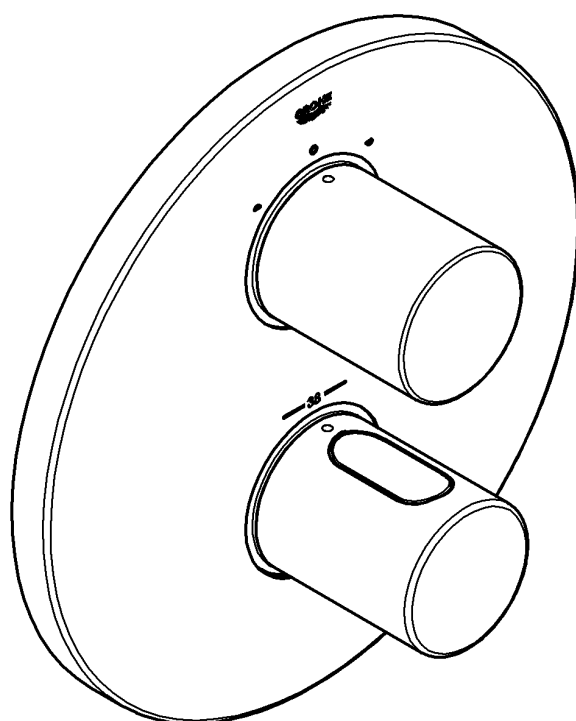


19 465

Grohtherm 3000



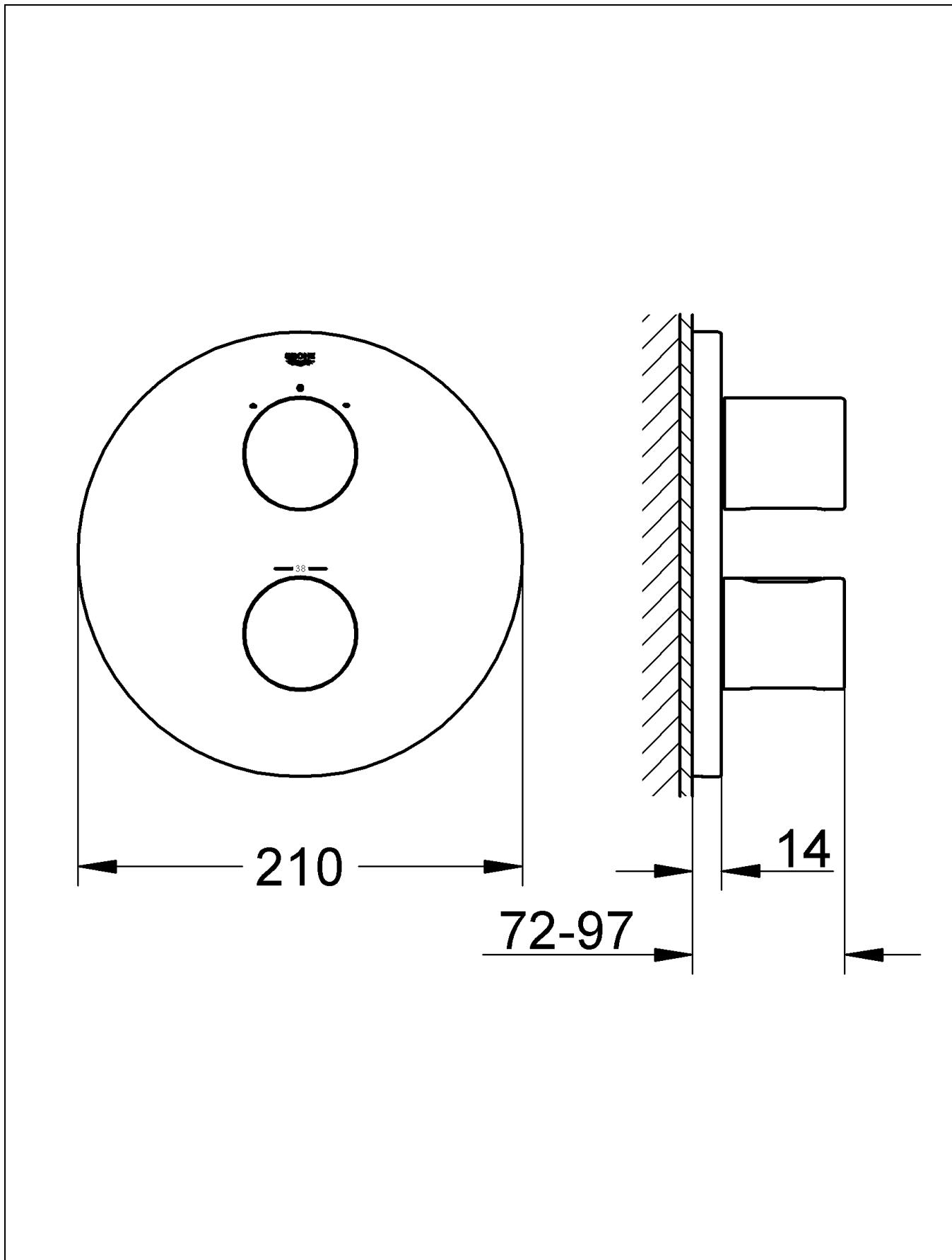
Grohtherm 3000 Cosmopolitan

D1	I5	N9	GR13	TR17	BG21	RO25
GB2	NL6	FIN10	CZ14	SK18	EST22	CN26
F3	S7	PL11	H15	SLO19	LV23	RUS27
E4	DK8	UAE12	P16	HR20	LT24	

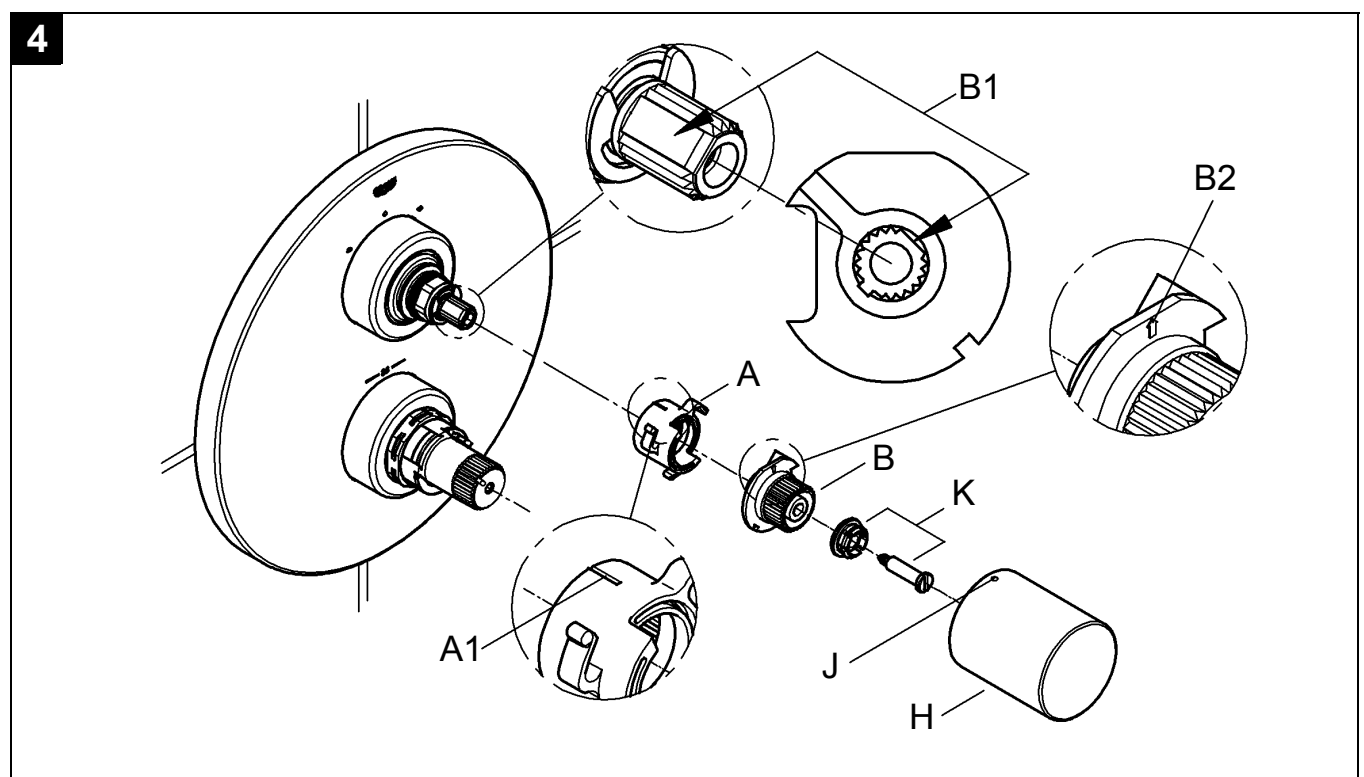
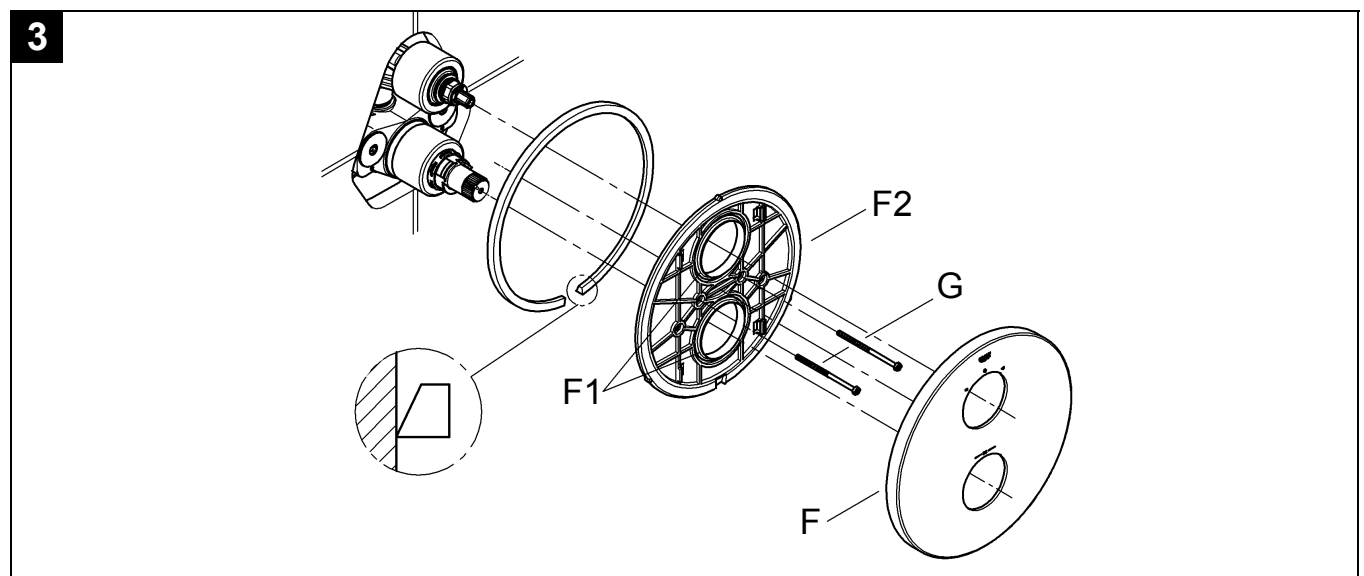
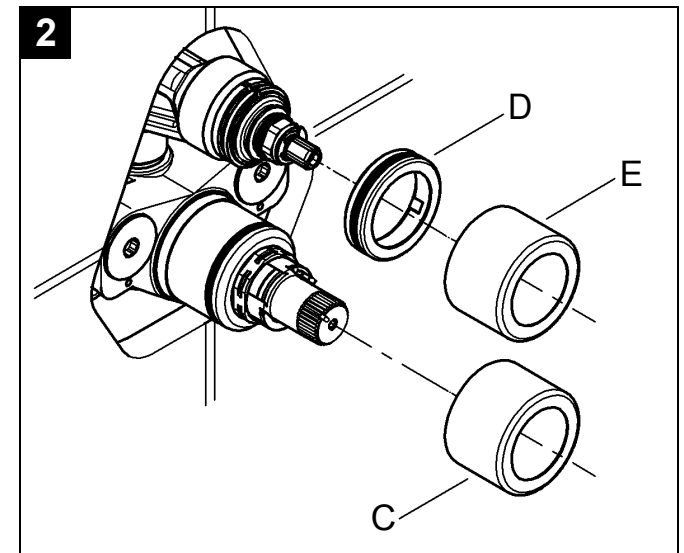
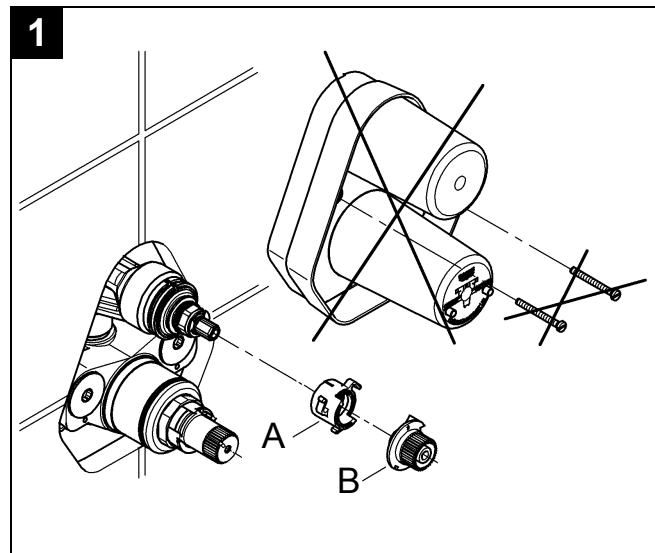
96.518.031/ÄM 211655/05.08

GROHE

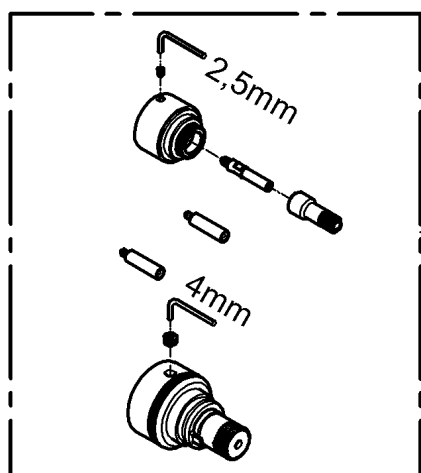
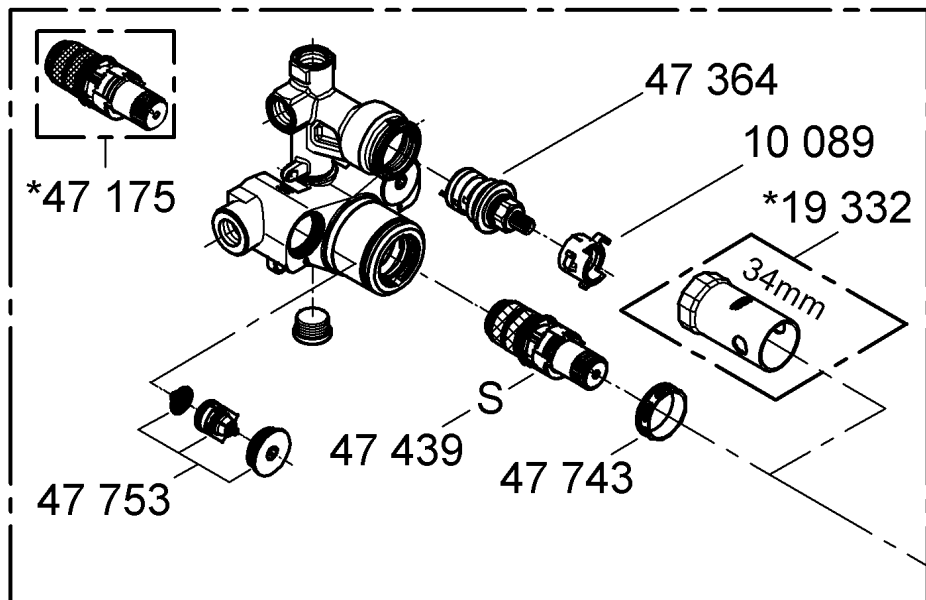
ENJOY WATER®



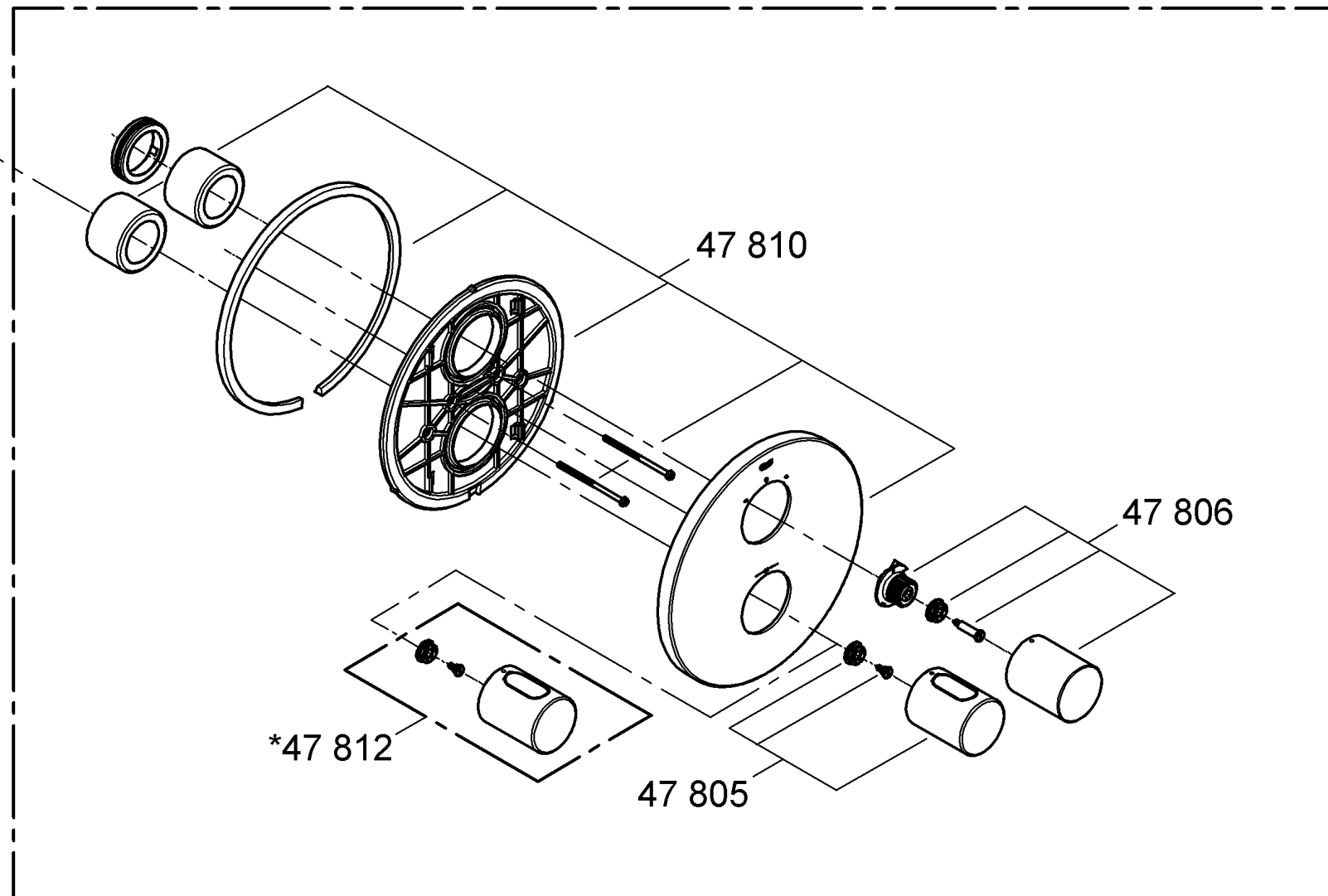
Bitte diese Anleitung an den Benutzer der Armatur weitergeben!
 Please pass these instructions on to the end user of the fitting.
 S.v.p remettre cette instruction à l'utilisateur de la robinetterie!



34 212



19 465



D

Installation

! **Unbedingt auf den eingebauten Unterputzkörper achten, siehe Klappseite II.**

- Wand fertig verputzen und bis an die Einbauschablone verfriesen. Dabei Wandöffnungen gegen Spritzwasser abdichten.
- Bei in Mörtel verlegten Fliesen nach außen abgeschrägt ausfugen.
- Bei vorgefertigten Wänden mit elastischen Mitteln abdichten.

Kalt- und Warmwasserzufuhr absperren.

- Einbauschablone entfernen, siehe Klappseite I Abb. [1].
- Anschlagring (A) und Riefenadapter (B) abziehen.
- Hülse (C), Halter (D) und Hülse (E) aufstecken, siehe Abb. [2].
- Dichtungen (F1) des Rosettenträgers (F2) mit beiliegendem Armaturenfett einfetten, Rosettenträger (F2) aufschieben und mit Schrauben (G) befestigen, siehe Abb. [3].
- Rosette (F) aufstecken.

Kalt- und Warmwasserzufuhr öffnen.

Ist der Thermostat zu tief eingebaut, so kann die Einbautiefe mit einem Verlängerungsset um 27,5mm vergrößert werden (siehe Ersatzteile Klappseite II, Best.-Nr.: 47 201).

Montage des Absperrgriffes (H), siehe Klappseite I Abb. [4].

1. Anschlagring (A) aufstecken, so dass die Markierung (A1) nach oben zeigt.
2. Riefenadapter (B) aufstecken, es ist nur eine Stellung möglich in der die Flächen (B1) übereinstimmen und Riefenadapter (B) so drehen, dass der Pfeil (B2) nach oben zeigt.
3. Befestigungsset (K) einschrauben.
4. Absperrgriff (H) so aufstecken, dass die Markierung (J) nach oben zeigt.

Bedienung des Absperrgriffes (H)

Absperrgriff in Mittelstellung	= geschlossen
Absperrgriff nach rechts drehen	= Öffnung zum Auslauf
Absperrgriff nach links drehen	= Öffnung zur Brause

Seitenverkehrter Anschluss (warm rechts - kalt links).
Thermostat-Kompaktkartusche (S) austauschen, siehe Ersatzteile Klappseite II, Best.-Nr.: 47 175 (1/2").

Justieren

Montage des Temperaturwählgriffes (O) und Temperatureinstellung, siehe Klappseite III Abb. [5] und [6].

- Vor Inbetriebnahme, wenn die an der Entnahmestelle gemessene Mischwassertemperatur von der am Thermostat eingestellten Solltemperatur abweicht.
 - Nach jeder Wartung am Thermostoelement.
1. Absperrventil öffnen und Temperatur des auslaufenden Wassers mit Thermometer messen, siehe Abb. [5].
 2. Reguliermutter (M) nach rechts oder links drehen bis das auslaufende Wasser 38 °C erreicht hat.

3. Befestigungsset (R) einschrauben, siehe Abb. [6].
4. Temperaturwählgriff (O) so aufstecken, dass die Taste (P) nach oben zeigt.

Temperaturbegrenzung

Der Temperaturbereich wird durch die Sicherheitssperre auf 38 °C begrenzt.

Wird eine höhere Temperatur gewünscht, so kann durch Drücken der Taste (P) die 38 °C-Sperre überschritten werden, siehe Abb. [6].

Temperaturendanschlag

Falls der Temperaturendanschlag bei 43 °C liegen soll, Griff Best.-Nr.: 47 812 (siehe Ersatzteile Klappseite II) verwenden.

Achtung bei Frostgefahr

Bei Entleerung der Hausanlage sind die Thermostate gesondert zu entleeren, da sich im Kalt- und Warmwasseranschluss Rückflussverhinderer befinden.

Bei den Thermostaten sind die kompletten Thermostateinsätze und die Rückflussverhinderer auszuschauben.

Wartung

Alle Teile prüfen, reinigen, evtl. austauschen und mit Spezial-Armaturenfett einfetten.

Kalt- und Warmwasserzufuhr absperren.

I. Thermostat-Kompaktkartusche (S), siehe Klappseite III Abb. [7], [8] und [9].

- Schraubring (S1) mit Werkzeug 34mm lösen.
- Thermostat-Kompaktkartusche (S) gegebenenfalls über die Ausnehmung (S2) aushebeln.
- Schraubring (S1) abschrauben.

Montage in umgekehrter Reihenfolge.

Einbaulage der Thermostat-Kompaktkartusche (S) beachten.

Nach jeder Wartung an der Thermostat-Kartusche ist eine Justierung erforderlich (siehe Justieren).

II. Rückflussverhinderer (T), siehe Klappseite III Abb. [7], [8] und [10].

Montage in umgekehrter Reihenfolge.

Einbaulagen beachten!

III. Aquadimmer (U), siehe Klappseite III Abb. [7], [8] und [10].

Montage in umgekehrter Reihenfolge.

Einbaulagen beachten!

Ersatzteile, siehe Klappseite II (* = Sonderzubehör).

Pflege

Die Hinweise zur Pflege dieser Armatur sind der beiliegenden Pflegeanleitung zu entnehmen.



Installation



Always take care with the concealed mixer housing, see fold-out page II.

- Plaster and tile the wall, excluding the area occupied by the mounting template. Seal any apertures in the wall so that they are watertight to spray water.
- Tiles laid in mortar should be pointed so that the joint is tapered towards the outside.
- Seal prefabricated walls with a permanently plastic compound.

Shut off cold and hot water supplies.

- Remove the mounting template, see fold-out page I fig. [1].
- Pull off stop ring (A) and splined adapter (B).
- Attach sleeve (C), bracket (D) and sleeve (E), see fig. [2].
- Lubricate seals (F1) of escutcheon mounting base (F2) with the special grease supplied, push on escutcheon mounting base (F2) and fasten with screws (G), see fig. [3].
- Attach escutcheon (F).

Open cold and hot water supplies.

If the thermostat has been installed at too great a depth, this can be adjusted by 27.5mm with an extension set (see fold-out page II, ref. No. 47 201).

Installation of the flow control knob (H), see fold-out page I fig. [4].

1. Fit stop ring (A) so that one of the mark (A1) points upwards.
2. Fit splined adapter (B), the faces (B1) coincide in only one position and turn splined adapter (B) so that arrow (B2) is at top.
3. Screw in mounting set (K).
4. Install flow control knob (H) so that the mark (J) is at top.

Flow-control knob (H) operation

Flow-control knob in central position = closed

Flow-control knob clockwise = discharge from spout

Flow-control knob anti-clockwise = discharge from shower

Reversed connection (hot on right - cold on left).

Replace thermostatic compact cartridge (S), see Replacement parts, fold-out page II, Prod. no.: 47 175 (1/2").

Adjustment

Installation of the temperature control handle (O) and temperature adjustment, see fold-out page III figs. [5] and [6].

- Before the mixer is put into service if the mixed water temperature measured at the point of discharge varies from the specified temperature set on the thermostat.
 - After any maintenance operation on the thermoelement.
1. Open the shut-off valve and check the temperature of the water with a thermometer, see fig. [5].
 2. Turn the adjusting nut (M) clockwise or anticlockwise until the water temperature reaches 38 °C.

3. Screw in mounting set (R), see fig. [6].

4. Install temperature control handle (O) so that the button (P) is at top.

Temperature limitation

The safety stop limits the temperature range to 38 °C.

If a higher temperature is desired, the 38 °C limit can be overridden by pressing button (P), see Fig. [6].

Temperatürendanschlag

Falls der Temperaturendanschlag bei 43 °C liegen soll, Griff Best.-Nr.: 47 812 (siehe Ersatzteile Klappseite II) verwenden.

Prevention of frost damage

When the domestic water system is drained, thermostats must be drained separately, since non-return valves are installed in the hot and cold water connections.

The complete thermostat assemblies and non-return valves must be unscrewed and removed.

Maintenance

Inspect and clean all parts, replace if necessary and lubricate with special grease.

Shut off hot and cold water supplies.

I. Thermostatic compact cartridge (S), see fold-out page III, Figs. [7], [8] and [9].

- Loosen screw ring (S1) using a 34mm tool.
- If necessary, lever out thermostatic compact cartridge (S) via recess (S2).
- Unscrew screw ring (S1).

Install in reverse order.

Observe the correct installation position for thermostatic compact cartridge (S).

Readjustment is necessary after every maintenance operation on the thermostatic cartridge (see Adjusting).

II. Non-return valve (T), see fold-out page III, Figs. [7], [8] and [10].

Install in reverse order.

Observe the correct installation positions!

III. Aquadimmer (U), see fold-out page III, Figs. [7], [8] and [10].

Install in reverse order.

Observe the correct installation positions!

Replacement parts, see fold-out page II (* = special accessories).

Care

For directions on the care of this fitting, refer to the accompanying Care Instructions.

F

Installation



Tenir compte impérativement du corps encastré,
voir volets II.

- Terminer d'enduire le mur et le carreler jusqu'au gabarit de montage. Protéger les ouvertures dans le mur contre les éclaboussures.
- En cas de carreaux posés dans du mortier, jointoyer en biais vers l'extérieur.
- En cas de murs préfabriqués, étancher avec des matériaux élastiques.

Couper l'alimentation en eau chaude et en eau froide.

- Retirer le gabarit de montage, voir volet I, fig. [1].
- Insérer la bague de butée (A) adaptateur rainuré (B).
- Insérer la douille (C), le support (D) et la douille (E), fig. [2].
- Graisser les joints (F1) du porte-rosace (F2) avec la graisse spéciale pour robinetterie fournie, mettre le porte-rosace (F2) en place, puis le fixer avec les vis (G), voir fig. [3].
- Insérer la rosace (F).

Ouvrir les arrivées d'eau froide et d'eau chaude.

Si le thermostat est encastré trop profondément, la profondeur de montage peut être compensée de 27,5mm à l'aide d'un set de rallonge (voir volet II Pièces de rechange, réf. 47 201).

Montage de la poignée d'arrêt (H), voir volet I fig. [4].

1. Emboîter la bague de butée (A), le repère (A1) doit être orienté vers le haut.
2. Insérer adaptateur rainuré (B), il n'y a qu'une seule position possible avec laquelle les surfaces (B1) correspondent. Tourner adaptateur rainuré (B) de sorte que la flèche (B2) s'oriente vers le haut.
3. Visser le kit de fixation (K).
4. Emboîter la poignée d'arrêt (H), le repère (J) doit être orienté vers le haut.

Utilisation de la poignée d'arrêt (H)

Poignée d'arrêt en position centrale = position fermée
Poignée d'arrêt tournée vers la droite = ouverture du bec
Poignée d'arrêt tournée vers la gauche = fonction douchette

Raccordement inversé (chaud à droite - froid à gauche).
Remplacer la cartouche compacte de thermostat (S), voir pièces de rechange, volet II, réf. 47 175 (1/2").

Réglage

Montage de la poignée de sélection de la température (O), voir volet III, fig. [5] et [6].

- Avant la mise en service, si la température de l'eau mitigée mesurée au point de puisage est différente de la température de consigne réglée au thermostat.
 - Après toute opération de maintenance sur l'élément thermostatique,
1. Ouvrir le robinet d'arrêt et, à l'aide d'un thermomètre, mesurer la température de l'eau mitigée, voir fig. [5].
 2. Tourner l'écrou de régulation (M) vers la droite ou vers la gauche, jusqu'à ce que la température de l'eau atteigne 38 °C.

3. Visser le kit de fixation (R), voir fig. [6].

4. Emboîter la poignée de sélection de la température (O) de telle façon que le bouton (P) soit orienté vers le haut.

Limitation de la température

La température est limitée à 38 °C par le verrouillage de sécurité.

Il est possible de dépasser la limite des 38 °C et d'obtenir une température plus élevée en appuyant sur le bouton (P), voir fig. [6].

Butée de température maximale

Dans certains cas d'usages spécifiques, lorsque la butée de température maximale ne doit pas dépasser 43 °C, utiliser la poignée portant la référence 47 812 (Pièces de rechange au volet II).

Attention en cas de risque de gel

Lors du vidage de l'installation principale, vider les thermostats séparément étant donné que les raccords d'eau froide et d'eau chaude sont équipés de clapets anti-retour.

Sur les thermostats, déposer les clapets anti-retour et les éléments thermostatiques complets.

Maintenance

Vérifier toutes les pièces, les nettoyer, les remplacer éventuellement, et les lubrifier avec la graisse spéciale pour robinets.

Couper l'alimentation en eau chaude et en eau froide.

I. Cartouche compacte de thermostat (S), voir volet III, fig. [7], [8] et [9].

- Desserrer l'anneau fileté (S1) à l'aide d'un outil de 34mm.
- Déposer la cartouche compacte de thermostat (S) via l'encoche (S2) en faisant levier.
- Dévisser l'anneau fileté (S1).

Le montage s'effectue dans l'ordre inverse de la dépose.

Respecter la position de montage de la cartouche compacte de thermostat (S).

Après tout travail de maintenance sur la cartouche de thermostat, un réglage est nécessaire (voir Réglage).

II. Clapet anti-retour (T), voir volet III fig. [7], [8] et [10].

Le montage s'effectue dans l'ordre inverse de la dépose.

Faire attention à la position de montage!

III. Commande Aquadimmer (U) voir volet III, fig. [7], [8] et [10].

Le montage s'effectue dans l'ordre inverse de la dépose.

Faire attention à la position de montage!

Pièces de rechange, voir volet II (* = accessoires spéciaux).

Entretien

Les indications relatives à l'entretien de cette robinetterie figurent sur la notice jointe à l'emballage.

E

Instalación

! Tener siempre en cuenta el cuerpo empotrable montado, véase la página desplegable II.

- Enlucir por completo la pared y alicatarla hasta la plantilla de montaje. Estanqueizar además los orificios de la pared, para que no entre agua de salpicaduras.
- Llaguear oblicuamente hacia afuera el alicatado puesto con mortero.
- En caso de paredes prefabricadas, estanqueizar con un producto dotado de elasticidad.

Cerrar las llaves de paso del agua fría y del agua caliente.

- Sacar el patrón de montaje, véase la página desplegable I, fig. [1].
- Quitar el anillo de tope (A) y el aislante estriado (B).
- Encajar el casquillo (C), el soporte (D) y el casquillo (E), véase fig. [2].
- Engrasar las juntas (F1) del soporte del rosetón (F2) con la grasa especial para grifería suministrada, introducir el soporte del rosetón (F2) y fijarlo con los tornillos (G), véase la fig. [3].
- Encajar el rosetón (F).

Abrir las llaves de paso del agua fría y del agua caliente.

Si el termostato está montado demasiado empotrado, la profundidad de montaje puede incrementarse 27,5mm con un juego de prolongación (véase Piezas de recambio, página desplegable II, núm. de pedido: 47 201).

Montaje del volante de apertura y cierre (H), véase la página desplegable I, fig. [4].

1. Encajar el anillo de tope (A) de tal manera que la marca (A1) mire hacia arriba.
2. Montar el aislante estriado (B), solamente es posible una posición en la que las superficies (B1) coinciden y girar el aislante estriado (B) de tal manera que la flecha (B2) apunte hacia arriba.
3. Enroscar el set de fijación (K).
4. Encajar el volante de apertura y cierre (H) de tal manera que la marca (J) mire hacia arriba.

Manejo del volante de apertura y cierre (H)

Volante de apertura	= Cerrado
y cierre en posición central	
Girar el volante de apertura	= Salida al caño
y cierre hacia la derecha	
Girar el volante de apertura	= Salida a la ducha
y cierre hacia la izquierda	

Conexión invertida (caliente al lado derecho - frío al lado izquierdo).

Sustituir el termoelemento del termostato (S), véase Piezas de recambio en la página desplegable II, núm. de pedido: 47 175 (1/2").

Ajustar

Montaje de la empuñadura para la regulación de temperatura (O) y ajuste de la temperatura, véase la página desplegable III, figs. [5] y [6].

- Antes de la puesta en servicio, si la temperatura del agua mezclada medida en el punto de consumo difiere de la temperatura teórica ajustada en el termostato.
- Después de cualquier trabajo de mantenimiento en el termoelemento.

1. Abrir la válvula de cierre y medir con termómetro la temperatura del agua que sale, véase la fig. [5].
2. Girar la tuerca de regulación (M) hacia la derecha o hacia la izquierda, hasta que el agua que sale haya alcanzado los 38 °C.
3. Enroscar el set de fijación (R), véase la fig. [6].
4. Encajar la empuñadura para la regulación de temperatura (O) de modo que la tecla (P) mire hacia arriba.

Limitación de la temperatura

La gama de temperaturas está limitada a 38 °C mediante el tope de seguridad.

Si se desea una mayor temperatura, se puede sobrepasar el límite de 38 °C pulsando la tecla (P), véase fig. [6].

Tope limitador de temperatura

Si el tope limitador de temperatura debe estar en 43 °C, utilizar la empuñadura Núm. de pedido.: 47 812 (véase Piezas de recambio, página desplegable II).

Atención en caso de peligro de helada

Al vaciar la instalación de la casa los termostatos deberán vaciarse aparte, pues en las acometidas del agua fría y del agua caliente hay válvulas antirretorno.

Deberán desenroscarse todos los componentes de los termostatos junto con las válvulas antirretorno.

Mantenimiento

Revisar todas las piezas, limpiarlas, sustituir las de ser necesario, y engrasarlas con grasa especial para grifería.

Cerrar las llaves de paso del agua fría y del agua caliente.

I. Termoelemento del termostato (S), véase la página desplegable III, figs. [7], [8] y [9].

- Soltar el anillo roscado (S1) con la herramienta 34mm.
- Extraer haciendo palanca el termoelemento del termostato (S) por la ranura (S2) en caso necesario.
- Desenroscar el anillo roscado (S1).

El montaje se efectúa en el orden inverso.

Tener en cuenta la posición del montaje del termoelemento del termostato (S).

Después de cada operación de mantenimiento en el termoelemento del termostato, es necesario un ajuste (véase Ajuste).

II. Válvula antirretorno (T), véase la página desplegable III figs. [7], [8] y [10].

El montaje se efectúa en el orden inverso.

¡Mantenga la posición correcta de montaje!

III. Mecanismo Aquadimmer (U), véase la página desplegable III figs. [7] y [8] y [10].

El montaje se efectúa en el orden inverso.

¡Mantenga la posición correcta de montaje!

Piezas de recambio, véase la página desplegable II (* = accesorios especiales).

Cuidados

Las instrucciones para los cuidados de esta grifería se encuentran en las instrucciones de conservación adjuntas.



Installazione



Fare molta attenzione al corpo da incasso montato, vedere risvolto di copertina II.

- Rifinire la parete e applicare le piastrelle fino alla dima di montaggio. Proteggere le aperture nella parete dagli spruzzi d'acqua.
- Per le piastrelle applicate nella malta, chiudere le fessure con smussatura verso l'esterno.
- Per pareti prefabbricate chiudere le fessure con mastice non indurente.

Chiudere le entrate dell'acqua calda e fredda.

- Togliere la dima di montaggio, vedere il risvolto di copertina I fig. [1].
- Estrarre l'anello di arresto (A) e l'adattore godronato (B).
- Inserire la boccola (C), il supporto (D) e la boccola (E), vedere fig. [2].
- Lubrificare le guarnizioni (F1) del portarosetta (F2) con il grasso speciale in dotazione, inserire il portarosetta (F2) e serrare con le viti (G), vedere fig. [3].
- Inserire la rosetta (F).

Aprire l'entrata dell'acqua fredda e calda.

Se il termostatico è incassato troppo profondamente, è possibile compensare la profondità interna di 27,5mm mediante una prolunga (vedere i pezzi di ricambio nel risvolto di copertina II, n. di codice 47 201).

Montaggio della manopola di chiusura (H), vedere il risvolto di copertina I, fig. [4].

1. Inserire l'anello di arresto (A), in modo che la marcatura (A1) sia rivolta verso l'alto.
2. Inserire l'adattore godronato (B), le superfici (B1) possono coincidere solo in una posizione; ruotare l'adattore godronato (B) in modo che la freccia (B2) sia rivolta verso l'alto.
3. Avvitare il kit di fissaggio (K).
4. Inserire la manopola di chiusura (H), in modo che la marcatura (J) sia rivolta verso l'alto.

Utilizzo della manopola di chiusura (H)

Manopola di chiusura in posizione centrale = chiusa
Girare verso destra la manopola di chiusura = apertura lato bocca
Ruotare la manopola di chiusura verso sinistra = apertura lato doccia

Raccordi invertiti (caldo a destra - freddo a sinistra).

Sostituire la cartuccia termostatica compatta (S), vedere i pezzi di ricambio sul risvolto di copertina II, n. di codice: 47 175 (1/2").

Taratura

Per il montaggio della maniglia di controllo/selezione della temperatura (O) e la regolazione della temperatura, vedere risvolto di copertina III, fig. [5] e [6].

- Da effettuare prima della messa in esercizio, se la temperatura dell'acqua miscelata, misurata sulla bocca di uscita, si scosta da quella nominale regolata sul termostatico.
- Da effettuare dopo ogni manutenzione del termoelemento.

1. Aprire la valvola di intercettazione e misurare la temperatura dell'acqua che fuoriesce con un termometro, vedere fig. [5].
2. Ruotare il dado di regolazione (M) verso destra o sinistra, finché la temperatura dell'acqua in uscita non raggiunga i 38 °C.
3. Avvitare il kit di fissaggio (R), vedere fig. [6].
4. Inserire la maniglia di controllo/selezione della temperatura (O), in modo che il tasto (P) sia rivolto in alto.

Limitazione di temperatura

L'intervallo di temperatura è limitato a 38 °C mediante il blocco di sicurezza.

Se si desidera una temperatura più alta, premere il tasto (P) per superare il limite dei 38 °C, vedere fig. [6].

Limitatore di temperatura con blocco

Se il limitatore di temperatura con blocco deve essere a 43 °C, utilizzare la manopola, n. di codice: 47 812 (vedere i pezzi di ricambio nel risvolto di copertina II).

Avvertenze in caso di gelo

In caso di svuotamento dell'impianto domestico, è necessario svuotare separatamente i termostatici, dato che nei raccordi dell'acqua calda e di quella fredda vi sono dei dispositivi anti-riflusso.

In casi del genere, smontare interamente i termoelementi e i dispositivi anti-riflusso.

Manutenzione

Controllare e pulire tutti i componenti, eventualmente sostituire quelli difettosi e lubrificare con grasso speciale per rubinetti.

Chiudere le entrate dell'acqua calda e fredda.

I. Cartuccia termostatica compatta (S), vedere il risvolto di copertina III, fig. [7], [8] e [9].

- Allentare l'anello filettato (S1) con l'attrezzo da 34mm.
- Eventualmente estrarre la cartuccia termostatica compatta (S) attraverso la cavità (S2).
- Svitare l'anello filettato (S1).

Eseguire il montaggio in ordine inverso.

Rispettare la posizione di montaggio della cartuccia termostatica compatta (S).

Dopo ogni operazione di manutenzione della cartuccia termostatica è necessario eseguire una nuova taratura (vedere "Taratura").

II. Dispositivo anti-riflusso (T), vedere il risvolto di copertina III, fig. [7], [8] e [10].

Eseguire il montaggio in ordine inverso.

Rispettare le posizioni di montaggio.

III. Aquadimmer (U), vedere il risvolto di copertina III, fig. [7], [8] e [10].

Eseguire il montaggio in ordine inverso.

Rispettare le posizioni di montaggio.

Per i pezzi di ricambio, vedere il risvolto di copertina II (* = accessori particolari).

Manutenzione ordinaria

Le istruzioni per la manutenzione ordinaria del presente rubinetto sono riportate nei fogli acclusi.



Installeren



Let altijd op de ingebouwde inbouwmenkraan, zie uitvouwbaar blad II.

- Bepleister de muur en breng tegels aan tot tegen de inbouwjabloon. Bescherm de muuropeningen tegen spatwater.

- Voeg de in mortel gelegde tegels.
- Dicht prefabwanden met elastische middelen.

Koud- en warmwatertoevoer afsluiten.

- Verwijder de inbouwjabloon, zie uitvouwbaar blad I, afb. [1].
- Verwijder de aanslagring (A) en de gekartelde adapter (B).
- Huls (C), houder (D) en huls (E) erop steken, zie afb. [2].
- Vet de pakkingen (F1) van de rozethouder (F2) met het bijgeleverde armaturenvet in, schuif de rozethouder (F2) erop en bevestig deze met schroeven (G), zie afb. [3].
- Steek de rozet (F) erop.

Open de koud- en warmwatertoevoer.

Als de thermostaat te diep is ingebouwd, kunt u de inbouwdiepte met de verlengstukset 27,5mm vergroten (zie Reserveonderdelen uitvouwbaar blad II, bestelnr.: 47 201).

Montage van de afsluitknop (H), zie uitvouwbaar blad I afb. [4].

1. Plaats de aanslagring (A) zo, dat de markering (A1) naar boven wijst.
2. Plaats de gekartelde adapter (B), slechts bij één stand komen de platte vlakken (B1) overeen, en draai de gekartelde adapter (B) zo dat de pijl (B2) naar boven wijst.
3. Schroef de bevestigingsset (K) vast.
4. Steek afsluitknop (H) zodanig erop, dat de markering (J) naar boven wijst.

Bedienen van de afsluitknop (H)

Afsluitknop in tussenstand = dicht
Afsluitknop naar rechts draaien = opening naar uitloop
Afsluitknop naar links draaien = opening naar de douche

Als de aansluiting in spiegelbeeld (warm rechts - koud links) is.

Compacte kardoos van de thermostaat (S) vervangen, zie Reserveonderdelen uitvouwbaar blad II, best.n.: 47 175 (1/2").

Afstellen

Montage van temperatuurgreep (O) en temperatuur instellen, zie uitvouwbaar blad III, afb. [5] en [6].

- Vóór de ingebruikneming, wanneer de aan het tappunt gemeten mengwatertemperatuur afwijkt van de op de thermostaat ingestelde temperatuur.
 - Telkens wanneer onderhoud is gepleegd aan het thermo-element.
1. Open de kraan en meet de temperatuur van het uitstromende water met een thermometer, zie afb. [5].
 2. Draai de regelmoer (M) naar rechts of links tot het uitstromende water een temperatuur van 38 °C heeft bereikt.

3. Schroef de bevestigingsset (R) vast, zie afb. [6].

4. Plaats de temperatuurgreep (O) zodanig, dat de knop (P) naar boven wijst.

Temperatuurbegrenzing

Het temperatuurbereik wordt door de veiligheidsblokkering op 38 °C begrensd.

Is een hogere temperatuur wenselijk, dan kan de 38 °C-grens worden overschreden door de knop (P) in te drukken, zie afb. [6].

Temperatuureindaanslag

Als de temperatuureindaanslag bij 43 °C moet liggen, greep bestelnr.: 47 812 (zie Reserveonderdelen uitvouwbaar blad II) gebruiken.

Attentie bij vorst

Bij het aftappen van de waterleidinginstallatie dienen de thermostaten apart te worden afgetapt, omdat zich in de koud- en warmwateraansluiting terugslagkleppen bevinden. Hierbij moeten het complete thermostaatelement en de terugslagkleppen worden verwijderd.

Onderhoud

Controleer en reinig alle onderdelen. Vervang onderdelen indien nodig. Vet de onderdelen met speciaal armaturenvet in.

Koud- en warmwatertoevoer afsluiten.

I. Compacte kardoos thermostaat (S), zie uitvouwbaar blad III, afb. [7], [8] en [9].

- Draai de schroefring (S1) met gereedschap 34mm los.
- Wrik de compacte kardoos thermostaat (S) eventueel via de uitsparing (S2) los.
- Schroef de schroefring (S1) eraf.

De onderdelen worden in omgekeerde volgorde gemonteerd.

Neem de inbouwpositie van de compacte kardoos van de thermostaat (S) in acht.

Na elk onderhoud aan de kardoos van de thermostaat moet u deze opnieuw afstellen (zie Afregelen).

II. Terugslagklep (T), zie uitvouwbaar blad III, afb. [7], [8] en [10].

De onderdelen worden in omgekeerde volgorde gemonteerd.

Inbouwplaats in acht nemen!

III. Aquadimmer (U), zie uitvouwbaar blad III, afb. [7], [8] en [10].

De onderdelen worden in omgekeerde volgorde gemonteerd.

Inbouwplaats in acht nemen!

Reserveonderdelen, zie uitvouwbaar blad II (* = speciaal toebehoren).

Reiniging

De aanwijzingen voor de reiniging van deze kraan vindt u in het bijgaande onderhoudsvoorschrift.

S

Installation



Beakta ovillkorligen den inbyggda iväggenheten, se utvikningssida II.

- Putsa färdigt väggen och kakla fram till monteringsmallen. Täta öppningarna i väggen mot stänkvatten.
- Foga fogarna snett utåt vid kakel som kaklats med bruk.
- Täta färdiga väggar med elastiskt medel.

Stäng av kallvatten- och varmvattentilloppet.

- Ta bort monteringsmallen, se utvikningssida I fig. [1].
- Dra loss anslagsringen (A) och räffeladaptorn (B).
- Fäst hylsan (C), hållaren (D) och hylsan (E), se fig. [2].
- Smörj tätningen (F1) för täckbrickans hållare (F2) med det medskickade smörjfettet, skjut på täckbrickans hållare (F2) och fäst med skruvarna (G), se fig. [3].
- Sätt på täckbrickan (F).

Öppna kallvatten- och varmvattentilloppet.

Om termostaten har monterats för djupt, kan monteringsdjupet ökas med 27,5mm med en förlängningssats (se reservdelar utvikningssida II, best.-nr: 47 201).

Montering av avstängningsgrepp (H), se utvikningssida I fig. [4].

1. Fäst anslagsringen (A), så att markeringen (A1) pekar uppåt.
2. Fäst räffeladaptorn (B), det finns endast ett läge där ytorna (B1) stämmer överens och vrid räffeladaptorn (B), så att pilen (B2) pekar uppåt.
3. Skruva fast fästordningen (K).
4. Fäst avstängningsgreppet (H), så att markeringen (J) pekar uppåt.

Betjäning av avstängningsgrepp (H)

Avstängningsgreppet i mittläge = stängt
Vrid avstängningsgreppet åt höger = öppning till utlopp
Vrid avstängningsgreppet åt vänster = öppning till dusch

Spegelvänd anslutning (varmt höger - kallt vänster).

Byt ut termostatpatronen (S), se reservdelar utvikningssida II, best.-nr: 47 175 (1/2").

Justering

Montering av temperaturväljaren (O) och temperaturinställning, se utvikningssida III fig. [5] och [6].

- Före idrifttagning, om den vid tappningsstället uppmätta blandvattentemperaturen avviker från termostatinställningen.
 - Efter varje underhåll av termoelementet.
1. Öppna avstängningsventilen och mät temperaturen på vattnet som rinner ut med en termometer, se fig. [5].
 2. Vrid justermuttern (M) åt höger eller vänster tills vattnet som rinner ut har uppnått 38 °C.

3. Skruva fast fästordningen (R), se fig. [6].

4. Fäst temperaturväljaren (O), så att knappen (P) pekar uppåt.

Temperaturbegränsning

Temperaturen begränsas av säkerhetsspärren vid 38 °C.

Om en högre temperatur önskas, kan 38 °C-spärren överskridas genom att man trycker på knappen (P), se fig. [6].

Temperaturbegränsningsanslag

Om temperaturbegränsningsanslaget ska ligga vid 43 °C, använd grepp best.-nr 47 812, (se Reservdelar utvikningssida II).

Vid risk för frost

Töms husanläggningen är det viktigt att tömma termostaterna separat, eftersom det finns backflödesspärar monterade i kallvatten- och varmvattenanslutningen.

På termostaterna ska de kompletta termostatsatserna och backflödesspärarna skruvas ut.

Underhåll

Kontrollera alla delar, rengör dem, byt ut dem vid behov och smörja dem med specialblandarfett.

Stäng av kallvatten- och varmvattentilloppet.

I. Kompakt termostat patron (S), se utvikningssida III fig. [7], [8] och [9].

- Lossa skruvringen (S1) med verktyg 34mm.
- Ta loss den kompakta termostatpatronen (S) i förekommande fall över uttaget (S2).
- Skruva loss skruvringen (S1).

Monteringen sker i omvänd ordningsföljd.

Observera den kompakta termostatpatronens (S) monteringsläge.

Efter varje underhåll av termostatpatronen krävs en ny justering (se Justering).

II. Backflödesspär (T), se utvikningssida III, fig. [7], [8] och [10].

Monteringen sker i omvänd ordningsföljd.

Observera monteringslägena!

III. Aquadimmer (U), se utvikningssida III, fig. [7], [8] och [10].

Monteringen sker i omvänd ordningsföljd.

Observera monteringslägena!

Reservdelar, se utvikningssida II (* = extra tillbehör).

Skötsel

Underhålltips för denna blandare finns i den bifogade Underhållanvisningen.

DK

Installation



Vær ubetinget opmærksom på det indmurede element, se foldeside II.

- Puds væggen færdig, og sæt fliser op til monteringskabelonen. Tætn vægåbningerne mod vandstænk.
- Fliser, der lægges i mørtel, fuges skråt udad.
- Præfabrikerede vægge tætnes med elastiske midler.

Luk for koldt- og varmtvandstilførslen.

- Fjern monteringskabelonen, se foldeside I, ill. [1].
- Stopringen (A) og fugeadapteren (B) trækkes af.
- Skru bøsning (C), holder (D) og bøsning (E), se ill. [2].
- Smør pakningerne (F1) til rosetholderen (F2) ind i det vedlagte armaturfedt, skub rosetholderen (F2) på, og fastgør den med skruerne (G), se ill. [3].
- Sæt rosetten (F) på.

Åben for koldt- og varmtvandstilførslen.

Er termostaten monteret for dybt, kan monteringsdybden forøges med 27,5mm vha. et forlængelsessæt (se reservedele, foldeside II, bestillingsnummer: 47 201).

Montering af spærregrebet (H), se foldeside I, ill. [4].

1. Sæt stopringen (A) på, så markeringen (A1) peger opad.
2. Sæt fugeadapteren (B) på; fladerne (B1) kan kun flugte i én bestemt position, og drej fugeadapteren (B), så pilen (B2) peger opad.
3. Skru fastgørelsessæt (K) i.
4. Spærregrebet (H) sættes på således, at markeringen (J) peger opad.

Betjening af spærregrebet (H)

Spærregreb i midterstilling = lukket
Drej spærregrebet til højre = åbning til kar
Drej spærregrebet til venstre = åbning til bruser

Spejlvendt tilslutning (varmt til højre - koldt til venstre).

Udskift den kompakte termostatpatron (S), se reservedele, foldeside II, bestillingsnummer: 47 175 (1/2").

Justering

Montering af temperaturindstillingen (O) og temperaturindstillingen, se foldeside III, ill. [5] og [6].

- Inden ibrugtagning, hvis den målte blandingsvandtemperatur ved tapstedet afviger fra den temperatur, der er indstillet på termostaten.
 - Efter alt vedligeholdelsesarbejde på termoelementet.
1. Åbn for spærreventilen, og mål vha. termometret temperaturen på det vand, der løber ud, se ill. [5].
 2. Reguleringsmøtrikken (M) drejes mod højre eller mod venstre, til det udløbende vand har nået 38° C.
 3. Skru fastgørelsessæt (R) i, se ill. [6].
 4. Sæt temperaturindstillingen (O) på, så tasten (P) peger opad.

Temperaturbegrænsning

Temperaturområdet begrænses til 38 °C af sikkerhedsspærren.

Ønskes der en højere temperatur, kan 38 °C-spærren overskrides ved at trykke på tasten (P), se ill. [6].

Temperaturbegrænser

Hvis temperaturen skal begrænses til 43 °C, anvendes grebet, bestillingsnummer: 47 812 (se Reservedele, foldeside II).

Bemærk ved fare for frost

Når husets anlæg tømmes, skal termostaterne tømmes separat, da der sidder kontraventiler i koldt- og varmtvandstilslutningen.

De komplette termostatindsatser og kontraventilerne i termostaterne skal skrues ud.

Vedligeholdelse

Kontrollér alle dele, rens dem, udskift dem evt., og smør dem med specielt armaturfedt.

Luk for koldt- og varmtvandstilførslen.

I. Kompakt termostatpatron (S), se foldeside III, ill. [7], [8] og [9].

- Løsn skrueringen (S1) med værktøj (34mm).
- Vip den kompakte termostatpatron (S) ud over udskæringen (S2).
- Skru skrueringen (S1) af.

Monteringen foretages i omvendt rækkefølge.

Vær opmærksom på den kompakte termostatpatrons monteringsposition (S).

Efter alt vedligeholdelsesarbejde på termostatpatronen skal der justeres (se Justering).

II. Kontraventil (T), se foldeside III, ill. [7], [8] og [10].

Monteringen foretages i omvendt rækkefølge.

Vær opmærksom på monteringspositionerne!

III. Aquadimmer (U), se foldeside III, ill. [7], [8] og [10].

Monteringen foretages i omvendt rækkefølge.

Vær opmærksom på monteringspositionerne!

Reservedele, se foldeside II (* = specialtilbehør).

Pleje

Anvisningerne vedrørende pleje af dette armatur er anført i vedlagte vedligeholdelsesvejledning.

N

Installering



Ta hensyn til den monterte innbyggingsenheten, se utbrettside II.

- Puss ferdig vegg, og legg fliser frem til monteringsjablonen. Tett veggåpningene mot vannsprut.
- Fliser som er lagt i mørtel, fuges skrått utover.
- Monteringsklare vegger tettes med elastisk middel.

Steng kaldt- og varmtvannstilførselen.

- Fjern monteringsjablonen, se utbrettside I, bilde [1].
- Trekk av anslagsringen (A) og rilleadapteren (B).
- Skru på hylsen (C), holderen (D) og hylsen (E), se bilde [2].
- Smør tetningen (F1) til rosettholderen (F2) med armaturfettet som følger med, skyv rosettholderen (F2) på og fest med skruene (G), se bilde [3].
- Sett på rosetten (F).

Åpne kaldt- og varmtvannstilførselen.

Hvis termostaten er montert for langt ned, kan monteringsdybden økes med 27,5mm ved bruk av et forlengelsessett (se reservedeler på utbrettside II, best. nr. 47 201).

Montering av sperregrepet (H), se utbrettside I, bilde [4].

1. Sett på anslagsringen (A) slik at markeringen (A1) peker opp.
2. Sett på rilleadapteren (B). Flatene (B1) stemmer bare overens i én stilling. Drei rilleadapteren (B) slik at pilen (B2) peker opp.
3. Skru inn festesettet (K).
4. Sett på sperregrepet (H) slik at markeringen (J) peker opp.

Betjening av sperregrepet (H)

Sperregrepet i midtstilling	= lukket
Drei sperregrepet mot høyre	= åpning til kranen
Drei sperregrepet mot venstre	= åpning til dusjen

Speilvendt tilkobling (varmt til høyre – kaldt til venstre).
Utskifting av kompakt termostatpatron (S), se reservedeler, utbrettside II, best. nr. 47 175 (1/2").

Justering

Montering av temperaturvelgeren (O) og temperaturjustering, se utbrettside III, bilde [5] og [6].

- Før bruk dersom blandevanntemperaturen som måles ved tappestedet avviker fra den nominelle temperaturen som er innstilt på termostaten.
 - Hver gang det er utført vedlikehold på termoelementet.
1. Åpne sperreventilen, og mål temperaturen på vannet som renner ut med termometer, se bilde [5].
 2. Drei reguleringsmutteren (M) mot høyre eller venstre til det rennende vannet har en temperatur på 38 °C.
 3. Skru inn festesettet (R), se bilde [6].
 4. Sett på temperaturvelgeren (O) slik at knappen (P) peker opp.

Temperaturbegrensning

Temperaturområdet begrenses av sikkerhetssperren til 38 °C. Dersom høyere temperatur ønskes, kan du gå forbi 38 °C-sperren ved å trykke på knappen (P), se bilde [6].

Temperatursperre

Hvis temperatursperren skal være på 43 °C, skal grep med best. nr.: 47 812 brukes (se reservedeler på utbrettside II).

Viktig ved fare for frost

Ved tømning av husanlegget må termostatene tømmes separat fordi det er montert tilbakeslagsventiler i kaldt- og varmtvannstilkoblingen.

På termostatene må de komplette termostatinnsatsene og tilbakeslagsventilene skrues ut.

Vedlikehold

Alle deler kontrolleres, rengjøres, skiftes ut om nødvendig og smøres inn med spesial-armaturfett.

Steng kaldt- og varmtvannstilførselen.

I. Kompakt termostatpatron (S), se utbrettside III, bilde [7], [8] og [9].

- Løsne skrueringen (S1) med 34mm verktøy.
- Løft eventuelt ut den kompakte termostatpatronen (S) gjennom utskjæringen (S2)
- Skru av skrueringen (S1).

Monter i motsatt rekkefølge.

Merk monteringsstillingen til den kompakte termostatpatronen (S).

Justering er nødvendig hver gang det er utført vedlikehold på den kompakte termostatpatronen (se Justering).

II. Tilbakeslagsventil (T), se utbrettside III, bilde [7], [8] og [10].

Monter i motsatt rekkefølge.

Pass på plasseringen!

III. Aquadimmer (U), se utbrettside III, bilde [7], [8] og [10].

Monter i motsatt rekkefølge.

Pass på plasseringen!

Reservedeler, se utbrettside II (* = ekstratilbehør).

Pleie

Informasjon om pleie av denne armaturen finnes i vedlagte pleieveiledning.

FIN

Asennus



Huomaa ehdottomasti asennettu piiloasennusosa, ks. kääntöpuolen sivu II.

- Rappaa seinä valmiiksi ja laatoita se asennuslevyyn asti. Tiivistä samalla seinän raot roiskuvan veden varalta.
- Laastiin asetettujen laattojen yhteydessä saumat on tiivistettävä vinosti ulospäin.
- Valmiiden seinien yhteydessä tiivistä joustavilla aineilla.

Sulje kylmän ja lämpimän veden tulo hanalle.

- Poista asennuslevy, ks. kääntöpuolen sivu I kuva [1].
- Vedä rajoitinrenkas (A) ja ura-adapteri (B) irti.
- Laita holkki (C), kannatin (D) ja holkki (E) paikoilleen, ks. kuva [2].
- Rasvaa peitelaatan pidikkeen (F2) tiivisteet (F1) oheisella erikoisrasvalla, työnnä peitelaatan pidike (F2) paikalleen ja kiinnitä ruuveilla (G), ks. kuva [3].
- Paina peitelaatta (F) paikalleen.

Avaa kylmän ja lämpimän veden tulo.

Jos termostaatti on asennettu liian syväle, asennussyvyyttä voidaan korjata 27,5mm verran pidennyssarjalla (ks. varaosat kääntöpuolen sivulla II, tilausnumero: 47 201).

Sulkukahvan (H) kiinnitys, ks. kääntöpuolen sivu I kuva [4].

1. Aseta rajoitinrenkas (A) paikalleen niin, että merkki (A1) on ylhäällä.
2. Aseta ura-adapteri (B) paikalleen; pinnat (B1) ovat vain yhdessä asennossa kohdakkain, ja käännä ura-adapteria (B) siten, että nuoli (B2) osoittaa ylös.
3. Ruuvaa kiinnityssarja (K) paikalleen.
4. Laita sulkukahva (H) paikalleen niin, että merkki (J) on ylhäällä.

Sulkukahvan (H) käyttö

Sulkukahva keskiasennossa = suljettu
Käännä sulkukahva oikealle = vesi virtaa juoksuputkesta
Käännä sulkukahva vasemmalle = vesi virtaa suihkusta

Päinvastainen liitäntä (lämmin oikealla - kylmä vasemmalla).
Vaihda termostaattisäätöosa (S), ks. varaosat kääntöpuolen sivulla II, tilausnumero: 47 175 (1/2").

Säätö

Lämpötilan valintakahva (O) asennus ja lämpötilan säätö, ks. kääntöpuolen sivu III, kuva [5] ja [6].

- Ennen käyttöönottoa, jos sekoitetun veden mitattu lämpötila poikkeaa termostaatilla säädetyistä ohjelämpötilasta.
 - Aina termostaatin huollon jälkeen.
1. Avaa hana ja mittaa virtaavan veden lämpötila lämpömittarilla, ks. kuva [5].
 2. Kierrä säätömutteria (M) oikealle tai vasemmalle, kunnes ulos virtaava vesi on saavuttanut 38 °C lämpötilan.

3. Ruuvaa kiinnityssarja (R) paikalleen, ks. kuva [6].
4. Aseta lämpötilan valintakahva (O) siten paikalleen, että painike (P) on ylhäällä.

Lämpötilan rajoitus

Turvarajoitin rajoittaa lämpötilan 38 °C tasolle. Mikäli haluat korottaa lämpötilaa, voit ylittää 38 °C -rajoituksen painamalla painiketta (P), ks. kuva [6].

Lämpötilanrajoitin

Jos lämpötilarajaksi halutaan 43 °C, käytä kahvaa, tilaus-nro: 47 812 (ks. Varaosat kääntöpuolen sivulla II).

Pakkasen varalta huomioitava

Kun tyhjennät talon putkistot, termostaatit on tyhjennettävä erikseen, koska kylmä- ja lämminvesiliitäntöissä on takaiskuventtiilit. Termostaateista täytyy ruuvata irti kaikki termostaattiosat ja takaiskuventtiilit.

Huolto

Tarkista kaikki osat, puhdista tai vaihda tarvittaessa ja rasvaa erikoisrasvalla.

Sulje kylmän ja lämpimän veden tulo hanalle.

I. Termostaattisäätöosa (S), ks. kääntöpuolen sivu III, kuva [7], [8] ja [9].

- Avaa kierrerenkas (S1) 34mm:n työkalulla.
- Vipua tarvittaessa termostaattisäätöosa (S) aukon (S2) yli.
- Kierrä kierrerenkas (S1) irti.

Osat asennetaan päinvastaisessa järjestyksessä.

Huomaa termostaattisäätöosan (S) asennusasento.

Aina kun termostaattisäätöosaa on huollettu, on säätö tarpeen (ks. Säätö).

II. Takaiskuventtiili (T), ks. kääntöpuolen sivu III, kuva [7], [8] ja [10].

Osat asennetaan päinvastaisessa järjestyksessä.

Huomaa osien asento!

III. Aquadimmer-vaihdin (U), ks. kääntöpuolen sivu III, kuva [7], [8] ja [10].

Osat asennetaan päinvastaisessa järjestyksessä.

Huomaa osien asento!

Varaosat, ks. kääntöpuolen sivu II (* = lisätarvike).

Hoito

Tämän hanan hoitoa koskevat ohjeet on annettu mukana olevassa hoito-oppaassa.



Instalacja



Należy koniecznie zwrócić uwagę na wbudowany element podtynkowy, zob. str. rozkładana II.

- Otynkować ścianę i wyłożyć płytkami do krawędzi szablonu montażowego. W czasie tych czynności uszczelnić otwory w ścianie przed wodą rozpryskową.
- W przypadku układania płytek na zaprawę wykonać fugi sfazowane na zewnątrz.
- W przypadku ścian prefabrykowanych uszczelnić przy pomocy masy uszczelniającej.

Zamknąć doprowadzenie wody zimnej i gorącej.

- Usunąć szablon montażowy, zob. str. rozkładana I rys. [1].
- Zdjąć pierścień oporowy (A) i adapter rowkowy (B).
- Osadzić tulejkę (C), uchwyt (D) oraz tulejkę (E), zob. rys. [2].
- Przesmarować uszczelki (F1) nośnika rozety (F2) dołączonym smarem do armatur, nasadzić nośnik rozety (F2) i zamocować przy użyciu zestawu mocującego (G), zob. rys. [3].
- Założyć rozetkę (F).

Otworzyć doprowadzenie wody zimnej i gorącej.

Jeżeli termostat jest zamontowany zbyt głęboko, to głębokość montażu można zwiększyć o 27,5mm, przy pomocy zestawu przedłużającego (zob. części zamienne, str. rozkładana II, nr kat.: 47 201).

Montaż pokrętła odcinającego (H), zob. str. rozkładana I, rys. [4].

1. Nałożyć pierścień oporowy (A) w taki sposób, aby oznaczenie (A1) było skierowane w górę.
2. Nałożyć adapter rowkowy (B), możliwe jest tylko jedno położenie, w którym powierzchnie (B1) pokrywają się, następnie adapter rowkowy (B) obrócić w taki sposób, aby strzałka (B2) była skierowana w górę.
3. Wkręcić zestaw mocujący (K).
4. Nałożyć pokrętło odcinające (H) w taki sposób, aby oznaczenie (J) było skierowane w górę.

Obsługa pokrętła odcinającego (H)

Pokrętło odcinające w położeniu = zamknięcie środkowym
Obrót pokrętła odcinającego = wypływ przez wylewkę w prawo
Obrót pokrętła odcinającego w lewo = wypływ przez przysznic

Podłączenie odwrotne (gorąca – str. prawa, zimna – str. lewa). Wymienić kompaktową głowicę termostatyczną (S), zob. części zamienne, str. rozkładana II, nr kat.: 47 175 (1/2”).

Kalibracja

Montaż pokrętła termostatu (O) i regulacja temperatury, zob. str. rozkładana III, rys. [5] i [6].

- Przed uruchomieniem, jeżeli temperatura wody mieszanej zmierzona w punkcie czerpalnym różni się od temperatury wody nastawionej na termostacie.
- Po każdorazowej konserwacji termoelementu.

1. Otworzyć zawór odcinający i zmierzyć temperaturę wypływającej wody przy pomocy termometru, zob. rys. [5].

2. Obracać nakrętkę regulacyjną (M) w prawo lub w lewo tak, aby temperatura wypływającej wody osiągnęła 38 °C.
3. Wkręcić zestaw mocujący (R), zob. rys. [6].
4. Nałożyć pokrętło termostatu (O) w taki sposób, aby przycisk (P) był skierowany w górę.

Ograniczenie temperatury

Temperatura wody jest ograniczona przez blokadę bezpieczeństwa do 38 °C.

W przypadku konieczności zapewnienia wyższej temperatury wody możliwe jest zwolnienie blokady dla 38 °C poprzez naciśnięcie przycisku (P), zob. rys. [6].

Ogranicznik temperatury

Jeżeli ogranicznik temperatury ustawiony został na 43 °C, to należy skorzystać z uchwytu nr zam.: 47 812 (zobacz Części zamienne, strona rozkładana II).

W przypadku niebezpieczeństwa wystąpienia mrozu

Podczas opróżniania domowej instalacji wody, termostaty należy opróżniać oddzielnie, bowiem na doprowadzeniach wody gorącej i zimnej osadzone są zawory zwrotne.

W przypadku termostatów należy wykręcić kompletne wkładki termostatowe i zawory zwrotne wody.

Konserwacja

Sprawdzić wszystkie części, oczyścić, ewentualnie wymienić i przesmarować specjalnym smarem do armatur.

Zamknąć doprowadzenia wody zimnej i gorącej.

I. Kompaktowa głowica termostatyczna (S), zobacz strona rozkładana III, rys. [7], [8] oraz [9].

- Odkręcić pierścień gwintowany (S1) za pomocą klucza 34mm.
- W razie potrzeby wyważyć kompaktową głowicę termostatyczną (S), wykorzystując wybranie (S2).
- Odkręcić pierścień gwintowany (S1).

Montaż odbywa się w odwrotnej kolejności.

Zwrócić uwagę na położenie montażowe kompaktowej głowicy termostatycznej (S).

Po każdej konserwacji kompaktowej głowicy termostatycznej należy przeprowadzić regulację (zob. Regulacja).

II. Zawór zwrotny (T), zobacz strona rozkładana III, rys. [7], [8] oraz [10].

Montaż odbywa się w odwrotnej kolejności.

Należy przestrzegać położenia zabudowy!

III. Regulator przepływu (U), zobacz strona rozkładana III, rys. [7], [8] oraz [10].

Montaż odbywa się w odwrotnej kolejności.

Należy przestrzegać położenia zabudowy!

Części zamienne, zobacz strona rozkładana II (* - akcesoria specjalne).

Pielęgnacja

Wskazówki dotyczące pielęgnacji armatury zamieszczono w załączonej instrukcji pielęgnacji.

من الضروري الإنتباه إلى جسم الخلاط المركب داخل الجدار،
أنظر الصفحة المطوية II.

- قم بتلميط الجدار وتبليطه حتى صفيحة المعايرة مع سد فتحات وثقوب الجدار ضد رذاذ المياه.
- عند التبليط باستخدام الملاط يجب عمل الوصلات بين البلاط بطريقة مائلة إلى الخارج.
- في حالة الجدران الجاهزة قم بتغطية الوصلات بمركب دائم وثابت من اللدائن.

اغلق خطي تغذية المياه الباردة والساخنة.

- قم بإزالة صفيحة المعايرة، أنظر الصفحة المطوية A، شكل [1].
- إنزع حلقة الإيقاف (A) والوصلة المهيأنة المسننة (B).
- قم بتركيب الكم (C) والكتيفة (D) والكم (E)، أنظر شكل [2].
- قم بتشحيم الحلقات المانعة للتسرب (F1) الخاصة بحامل الوردية (F2) باستخدام الشحم الخاص المرفق لتشحيم الخلاط ثم قم بوضع حامل الوردية (F2) وثبته بالبراغي (G)، أنظر الشكل [3].
- قم بتركيب الوردية (F).

إفتح خطي تغذية المياه الباردة والساخنة.

إذا تم تركيب منظم درجة الحرارة بعمق كبير داخل الجدار يمكن تمديد عمق التركيب بمقدار 27,5 مم مع استخدام طقم التمديد (أنظر قطع الغيار على الصفحة المطوية II، رقم الطلبية: 47 201).

تركيب مقبض التحكم في نسبة جريان المياه (H).

أنظر الصفحة المطوية A، شكل [4].

- 1- قم بتركيب حلقة الإيقاف (A) بحيث تشير العلامة (A1) إلى الأعلى.
- 2- قم بتركيب الوصلة المهيأنة المسننة (B)، علماً بأن الأسطح (B1) لا تتطابق إلا في وضع واحد ثم أدر الوصلة المهيأنة المسننة (B) بحيث يشير السهم (B2) إلى الأعلى.
- 3- قم بتثبيت طقم التثبيت (K).
- 4- قم بتركيب مقبض التحكم في نسبة جريان المياه (H) بحيث تشير العلامة (J) إلى الأعلى.

تشغيل مقبض التحكم في نسبة جريان المياه (H)

- عندما يكون مقبض التحكم في نسبة جريان المياه في الوضع الأوسط = مغلق
- عند تحريك مقبض التحكم في نسبة جريان المياه إلى اليمين = فتح مخرج حوض الإستحمام
- عند تحريك مقبض التحكم في نسبة جريان المياه إلى اليسار = فتح مخرج الدوش (المرشة)

التوصيل المعكوس (ساخن على اليمين - بارد على اليسار).

يتم إستبدال خرطوشة المنظم الدمجة (S)،

أنظر قطع الغيار على الصفحة المطوية II، رقم الطلبية: 47 175 (1/2 ").

الضبط

تركيب مقبض منظم درجة الحرارة وضبط درجة الحرارة،

أنظر الصفحة المطوية III، شكل [5] و [6].

- قبل التشغيل، إذا اختلفت درجة حرارة المياه المختلطة التي تم قياسها عند طرف توصيل المياه عن درجة الحرارة المحددة بمنظم درجة حرارة المياه.
- بعد كل صيانة تجرى على العنصر المتأثر بالحرارة.

- 1- إفتح صمام الإيقاف وقم بقياس درجة حرارة المياه الخارجة بمساعدة مقياس حرارة، أنظر الشكل [5].
- 2- قم بإدارة صامولة الضبط والتعديل (M) إلى اليمين أو اليسار إلى أن تصل درجة حرارة المياه الخارجة 38 °م.
- 3- قم بتثبيت طقم التثبيت (R)، أنظر الشكل [6].
- 4- قم بتركيب مقبض إختيار درجة الحرارة (O) بحيث يشير الزر (P) إلى الأعلى.

تحديد درجة الحرارة

يقوم إيقاف الأمان بتحديد نطاق درجة الحرارة على 38 °م.

أما إذا رغبت بدرجة حرارة أعلى يمكنك إجتياز درجة الحرارة المحددة وبالدرجة 38 °م من خلال الضغط على الزر (P)، أنظر الشكل [6].

إيقاف درجة الحرارة النهائي

إذا رغبت في أن يكون إيقاف درجة الحرارة النهائي عند 43 °م يرجى إستعمال المقبض ذو رقم الطلبية 47 812 (أنظر قطع الغيار على الصفحة المطوية II).

تحذير من خطر الجليد

عند تفرغ أنابيب ومواسير المياه في المنزل يجب تفرغ منظمات حرارة المياه كل على حدة حيث أن طرفي توصيل المياه الباردة والساخنة يحتويان على صمامات منع الإرتداد الخلفي للمياه.

عند منظمات درجة حرارة المياه يجب فك كافة الولنج وصمامات منع الإرتداد الخلفي للمياه وإزالتها.

الصيانة

يتم فحص كافة الأجزاء وتنظيفها وعند اللزوم إستبدالها وتشحيمها بشحم خاص بالخلطات .

اغلق خطي تغذية المياه الباردة والساخنة.

1) خرطوشة المنظم الدمجة (S)، أنظر الصفحة المطوية III، شكل [7]، [8] و [9].

- قم بحل الحلقة اللولبية (S1) بإستخدام العدة 34 مم.
- قم بفك خرطوشة المنظم الدمجة (S) عن طريق التجويف (S2) عند اللزوم.
- قم بفك الحلقة اللولبية (S1).

التركيب يتم بالترتيب العكسي.

يرجى مراعاة وضع التركيب السليم لخرطوشة المنظم الدمجة (S).

بعد كل صيانة تجرى على خرطوشة المنظم يجب إجراء عملية الضبط (أنظر فقرة الضبط).

2) صمام منع الإرتداد الخلفي للمياه (T)،

أنظر الصفحة المطوية III، شكل [7]، [8] و [10].

التركيب يتم بالترتيب العكسي.

يرجى التأكد من خطوات التركيب السليم!

3) جزء التحكم بتدفق وتحويل المياه (اكواديمر) (U)،

أنظر الصفحة المطوية III، شكل [7]، [8] و [10].

التركيب يتم بالترتيب العكسي.

يرجى التأكد من خطوات التركيب السليم!

أنظر الصفحة المطوية II (*) = إضافات خاصة) فيما يتعلق بقطع الغيار.

الخدمة والصيانة

إرشادات الخدمة والصيانة الخاصة بهذا الخلاط يمكنكم الإطلاع عليها في إرشادات الخدمة والصيانة المرفقة.



Εγκατάσταση



Προσέξτε οπωσδήποτε το χωνευτό περίβλημα μίκτη, βλέπε αναδιπλούμενη σελίδα II.

- Τοποθετήστε στον τοίχο το επίχρισμα και επιστρώστε το μέχρι το σχέδιο συναρμολόγησης. Στεγανοποιήστε τα ανοίγματα του τοίχου από το νερό ψεκάσμου.
- Σε τοίχους που διαθέτουν πλακίδια επικολλημένα με αμμοκονίαμα, το επίχρισμα πρέπει να τοποθετηθεί με κλίση προς τα έξω.
- Σε προκατασκευασμένους τοίχους η μόνωση πρέπει να γίνει με ελαστικά υλικά.

Κλείστε την παροχή κρύου και ζεστού νερού.

- Αφαιρέστε το σχέδιο συναρμολόγησης, βλέπε αναδιπλούμενη σελίδα I, εικ. [1].
- Τραβήξτε το δακτύλιο τερματισμού (A) και τον προσαρμογέα (B).
- Περάστε το χιτώνιο (C), το στήριγμα (D) και το χιτώνιο (E), βλέπε εικ. [2].
- Λιπάνετε τα στεγανοποιητικά (F1) της βάσης της ροζέτας (F2) με το ειδικό λιπαντικό μπαταριών που περιλαμβάνεται στη συσκευασία, περάστε τη βάση της ροζέτας (F2) και στερεώστε την με τις βίδες (G), βλέπε εικ. [3].
- Περάστε τη ροζέτα (F).

Ανοίξτε την παροχή κρύου και ζεστού νερού.

Εάν ο θερμοστάτης έχει τοποθετηθεί σε μεγάλο βάθος, τότε το βάθος τοποθέτησης μπορεί να επεκταθεί κατά 27,5mm με το σετ επιμήκυνσης. (βλέπε αναδιπλούμενη σελίδα II, Αρ. παραγγελίας: 47 201).

Χειρισμός της λαβής διακοπής λειτουργίας (H), βλέπε αναδιπλούμενη σελίδα I, εικ. [4].

1. Περάστε το δακτύλιο τερματισμού (A) έτσι ώστε η ένδειξη (A1) να δείχνει προς τα πάνω.
2. Περάστε τον προσαρμογέα (B), υπάρχει μόνον μία θέση στην οποία συμπίπτουν οι επιφάνειες (B1), περιστρέψτε τον προσαρμογέα (B) έτσι ώστε το βέλος (B2) να δείχνει προς τα επάνω.
3. Βιδώστε το σετ στερέωσης (K).
4. Περάστε τη λαβή διακοπής λειτουργίας (H) έτσι ώστε η ένδειξη (J) να δείχνει προς τα πάνω.

Χειρισμός της λαβής διακοπής λειτουργίας (H)

Λαβή διακοπής λειτουργίας στην κεντρική θέση	= Κλειστό
Περιστροφή της λαβής διακοπής λειτουργίας προς τα δεξιά	= Άνοιγμα προς την εκροή
Περιστροφή λαβής διακοπής λειτουργίας προς τα αριστερά	= Άνοιγμα προς το ντους

Αντιστρεπτές συνδέσεις (ζεστό δεξιά – κρύο αριστερά). Αντικαταστήστε το μηχανισμό του θερμοστάτη (S), βλέπε ανταλλακτικά στην αναδιπλούμενη σελίδα II, Αρ. παραγγελίας: 47 175 (1/2").

Ρύθμιση

Συναρμολόγηση της λαβής ελέγχου θερμοκρασίας (O) και ρύθμιση θερμοκρασίας, βλέπε αναδιπλούμενη σελίδα III εικ. [5] και [6].

- Πριν τη χρήση, όταν διαφέρει η θερμοκρασία του νερού μίξης στην έξοδο από τη θερμοκρασία που έχει επιλεγεί στο θερμοστάτη.

- Μετά από κάθε συντήρηση στο στοιχείο θερμοστάτη.

1. Ανοίξτε τη βαλβίδα διακοπής λειτουργίας και μετρήστε τη θερμοκρασία του εξερχόμενου νερού με ένα θερμόμετρο, βλέπε εικ. [5].
2. Περιστρέψτε το παξιμάδι ρύθμισης (M) προς τα αριστερά ή δεξιά, μέχρι η θερμοκρασία του εξερχόμενου νερού να φτάσει τους 38 °C.
3. Βιδώστε το σετ στερέωσης (R), βλέπε εικόνα [6].
4. Περάστε τη λαβή επιλογής θερμοκρασίας (O) έτσι ώστε το πλήκτρο (P) να δείχνει προς τα εμπρός.

Περιορισμός θερμοκρασίας

Η περιοχή θερμοκρασίας περιορίζεται από μία διακοπή ασφάλειας στους 38 °C.

Εάν επιθυμείτε μεγαλύτερη θερμοκρασία, μπορείτε να παρακάμψετε τη διακοπή λειτουργίας στους 38 °C πιέζοντας το κουμπί (P), βλέπε εικ. [6].

Τερματικός διακόπτης θερμοκρασίας

Σε περίπτωση που ο τερματικός διακόπτης θερμοκρασίας βρίσκεται στους 43 °C, χρησιμοποιήστε τη λαβή με Αρ. παραγγελίας: 47 812 (βλέπε Ανταλλακτικά, αναδιπλούμενη σελίδα II).

Προσοχή σε περίπτωση παγετού

Σε περίπτωση αποστράγγισης της υδραυλικής εγκατάστασης του σπιτιού, οι θερμοστάτες πρέπει να αδειάσουν χωριστά, διότι στις παροχές κρύου και ζεστού νερού υπάρχουν εγκατεστημένες βαλβίδες αντεπιστροφής που εμποδίζουν την αντίστροφη ροή. Στους θερμοστάτες, πρέπει να ξεβιδωθούν όλα τα ένθετα θερμοστατών και οι βαλβίδες αντεπιστροφής.

Συντήρηση

Ελέγξτε και καθαρίστε όλα τα εξαρτήματα και, αν χρειαστεί, αντικαταστήστε τα. Επαλείψτε τα εξαρτήματα με το ειδικό λιπαντικό.

Κλείστε την παροχή κρύου και ζεστού νερού.

I. Μηχανισμός θερμοστάτη (S), βλέπε αναδιπλούμενη σελίδα III εικ. [7], [8] και [9].

- Ξεβιδώστε τον κρίκο βίδας (S1) με ένα εργαλείο 34mm.
- Εάν χρειάζεται, ανασηκώστε το μηχανισμό του θερμοστάτη (S) από την υποδοχή (S2).
- Ξεβιδώστε τον κρίκο βίδας (S1).

Η συναρμολόγηση πρέπει να γίνει με την αντίστροφη σειρά.

Προσέξτε τη θέση τοποθέτησης του μηχανισμού του θερμοστάτη (S).

Μετά από κάθε συντήρηση του μηχανισμού θερμοστάτη είναι απαραίτητη μια ρύθμιση (βλέπε Ρύθμιση).

II. Βαλβίδα αντεπιστροφής (T), βλέπε αναδιπλούμενη σελίδα III εικ. [7], [8] και [10].

Η συναρμολόγηση πρέπει να γίνει με την αντίστροφη σειρά.

Προσέξτε τη σωστή θέση τοποθέτησης!

III. Διακόπτης ρύθμισης ροής νερού (U), βλέπε αναδιπλούμενη σελίδα III εικ. [7], [8] και [10].

Η συναρμολόγηση πρέπει να γίνει με την αντίστροφη σειρά.

Προσέξτε τη σωστή θέση τοποθέτησης!

Ανταλλακτικά, βλέπε αναδιπλούμενη σελίδα II

(* = προαιρετικός εξοπλισμός).

Περιποίηση

Τις οδηγίες που αφορούν την περιποίηση αυτής της μπαταρίας μπορείτε να τις πάρετε από τις συνημμένες οδηγίες περιποίησης.



Instalace



Bezpodmínečně dbejte na zabudované podomítkové těleso, viz skládací strana II.

- Načisto omítnutou stěnu obložte obkládačkami až k montážní šabloně. Vývody ve stěně přitom utěsněte proti vniknutí vody.
- Obkládačky vyspárujte zkoseně, směrem ven.
- Otvory u prefabrikovaných stěn utěsněte elastickým silikonem.

Uzavřete přívod studené a teplé vody.

- Odstraňte montážní šablonu, viz skládací strana I obr. [1].
- Sejměte dorazový kroužek (A) a žlábkový adaptér (B).
- Nasuňte objímku (C), držák (D) a objímku (E), viz obr. [2].
- Těsnění (F1) držáku růžice (F2) namažte přiloženým tukem na armatury, nasuňte držák růžice (F2) a upevněte pomocí šroubů (G), viz obr. [3].
- Nasuňte růžici (F).

Otevřete přívod studené a teplé vody.

Jestliže je termostat namontován příliš hluboko, lze montážní hloubku zvětšit pomocí prodlužovací sady o 27,5mm (viz náhradní díly, skládací strana II, obj. č.: 47 201).

Montáž ovladače průtoku (H), viz skládací strana I, obr. [4].

1. Dorazový kroužek (A) nasuňte tak, aby značka (A1) ukazovala nahoru.
2. Nasuňte žlábkový adaptér (B), smontování je možné jen v poloze, ve které se překrývají plochy (B1). Žlábkový adaptér (B) otočte tak, aby šipka (B2) ukazovala směrem nahoru.
3. Zašroubujte upevňovací sadu (K).
4. Ovladač průtoku (H) nasuňte tak, aby značka (J) ukazovala směrem nahoru.

Obsluha ovladače průtoku (H)

- Ovladač průtoku ve střední poloze = uzavření armatury
Otočení ovladače průtoku doprava = otevření na výtokové hrdlo
Otočení ovladače průtoku doleva = otevření na sprchu

Opačná montáž připojení (teplá vpravo - studená vlevo).
Výměna kompaktní termostatové kartuše (S), viz náhradní díly, skládací strana II, obj. č.: 47 175 (1/2").

Seřízení

Montáž ovladač regulace teploty (O) a nastavení teploty, viz skládací strana III, obr. [5] a [6].

- Před uvedením do provozu, když se změřená teplota smíšené vody v místě odběru odchyluje od nastavené požadované teploty na termostatu.
 - Po každé údržbě termočlánku.
1. Otevřete uzavírací ventil a teploměrem změřte teplotu vytékající vody, viz obr. [5].
 2. Regulační maticí (M) otáčejte doprava nebo doleva tak, aby teplota vytékající vody dosáhla 38 °C.

3. Zašroubujte upevňovací sadu (R), viz obr. [6].

4. Ovladač regulace teploty (O) nasadte tak, aby tlačítko (P) ukazovalo nahoru.

Omezení teploty

Teplotní rozsah je omezen pojistnou zarážkou na 38 °C. Pokud si přejete vyšší teplotu vody, můžete zarážku pro tepelnou hranici 38 °C překročit stisknutím tlačítka (P), viz obr. [6].

Koncový doraz teploty

Pokud má být hranice koncového dorazu teploty 43 °C, použijte ovladač obj. čís.: 47 812 (viz náhradní díly, skládací strana II).

Pozor při nebezpečí mrazu

Při vyprazdňování domovního vodovodního systému je třeba termostaty vyprázdnit samostatně, protože se v přívodu studené a teplé vody nacházejí zpětné klapky. U termostatů je nutné vyšroubovat kompletní vložky termostatů a zpětné klapky.

Údržba

Všechny díly zkontrolujte, vyčistěte, případně vyměňte a namažte speciálním mazivem pro armatury.

Uzavřete přívod studené a teplé vody.

I. Kompaktní termostatová kartuše (S), viz skládací strana III, obr. [7], [8] a [9].

- Kroužek se závitem (S1) uvolněte pomocí náradí 34mm.
- Kompaktní termostatovou kartuši (S) vyjměte podle potřeby přes vybrání (S2).
- Odšroubujte kroužek se závitem (S1).

Montáž se provádí v obráceném pořadí.

Dbejte na správnou montážní polohu kompaktní termostatové kartuše (S).

Po každé údržbě termostatové kartuše je nutno provést seřízení (viz Seřízení).

II. Zpětná klapka (T), viz skládací strana III obr. [7], [8] a [10].

Montáž se provádí v obráceném pořadí.

Dodržte montážní polohu!

III. Aquadimer (U), viz skládací strana III, obr. [7], [8] a [10].

Montáž se provádí v obráceném pořadí.

Dodržte montážní polohu!

Náhradní díly, viz skládací strana II (* = zvláštní příslušenství).

Ošetřování

Pokyny k ošetřování této armatury jsou uvedeny v přiloženém návodu k údržbě.

H

Felszerelés



Feltétlenül ügyeljen a beszerelt vakolat alatti testre, lásd II. kihajtható oldal.

- A falat vakolja készre, és csempézzé be a beszerelő sablonig. Eközben védje a fal nyílásait fröccsenő víz ellen.
- Habarcsba fektetett csempe esetén kifelé, ferdén leperemezve fugázzon.
- Előkészített falak esetén rugalmas anyaggal tömítsen.

Zárja el a hideg- és melegvíz hozzáférést.

- Távolítsa el a beszerelő sablont, lásd az I. kihajtható oldal [1]. ábra.
- Húzza le az ütközőgyűrűt (A) és a hornyos adaptert (B).
- Helyezze fel a (C) hüvelyt, az (D) tartót és az (E) hüvelyt, lásd [2]. ábra.
- Zsírozza be a mellékelt szerelvényzsírral a rozettatartó (F2) tömítését (F1), tolják fel a rozettatartót (F2) és rögzítsék a csavarokkal (G), lásd [3]. ábra.
- Helyezze fel a rozettát (F).

Nyissa meg a hideg- és a melegvíz hozzáférést.

Ha a termosztátot túl mélyre szerelte be, akkor a beszerelési mélység egy toldatkészlet segítségével 27,5mm-el megnövelhető (lásd alkatrészek, II. kihajtható oldal, megr. szám: 47 201).

A (H) zárófogantyú szerelése, lásd I. kihajtható oldal [4]. ábra.

1. Nyomja fel az (A) ütközőgyűrűt úgy, hogy az (A1) jelölés felfelé mutasson.
2. Helyezze fel a (B) hornyos adaptert, csak egy féle állásban lehetséges, amikor a (B1) felületek egybeesnek és fordítsa úgy a (B) hornyos adaptert, hogy a (B2) nyíl felfelé mutasson.
3. Csavarozza be az (K) rögzítőkészletet.
4. A (H) elzáró fogantyút úgy nyomja fel, hogy a (J) jelölés felfelé mutasson.

A (H) elzárófogantyú működtetése

Elzáró fogantyú középállásban = zárva
Elzáró fogantyú jobbra fordítása = nyitás a kifolyó irányába
Elzáró fogantyú balra fordítása = nyitás a zuhany irányába

Felcserélt oldalú bekötés (meleg jobbra - hideg balra).

Cserélje ki az (S) termosztát kompakt betétjét, lásd alkatrészek II. kihajtható oldal, Megr.-sz: 47 175 (1/2").

Kalibrálás

A termosztát fogantyú szerelése (O) és hőmérséklet-beállítás, lásd a III. kihajtható oldal [5]. és [6]. ábra.

- Üzembe helyezés előtt akkor, ha a kevertvíz vízkivételi helyen mért hőmérséklete eltér a hőfokszabályozón beállított névleges értéktől.
 - A termoelemen végzett minden egyes karbantartás után.
1. Nyissa ki az elzáróselepet és mérje meg a kifolyó víz hőmérsékletét, lásd [5]. ábra.
 2. Forgassa az (M) szabályozóanyát jobbra vagy balra, amíg a kifolyó víz hőmérséklete eléri a 38 °C -ot.

3. Csavarozza be az (R) rögzítőkészletet, lásd [6]. ábra.
4. Nyomja fel az (O) termosztát fogantyút úgy, hogy a (P) gomb felfelé mutasson.

Hőfokkorlátozás

A hőmérséklettartományt a biztonsági reteszelés 38 °C -ra határozza be.

Ha ennél magasabb hőmérsékletre van igény, akkor a billentyű (P) benyomásával a 38 °C reteszelésé átléphető, lásd [6]. ábra.

Hőmérséklet végütköző

Ha a hőmérséklet végütközőnek 43 °C-nál kell lennie, akkor a 47 812 számú kart használják (lásd a pótalkatrészeket, II. kihajtható oldal).

Figyelem fagyveszély esetén

A ház vízvezetékének leürítéskor a hőfokszabályozókat külön kell leüríteni, mivel a hidegvíz és a melegvíz csatlakozásaiban visszafolyásgátlók vannak elhelyezve. A termosztátoknál ki kell csavarni a komplett termosztát-betéteket és a visszafolyásgátlót.

Karbantartás

Ellenőrizze az összes alkatrészt, tisztítsa meg és esetleg cserélje ki és zsírozza be speciális szerelvény- zsírral.

Zárja el a hideg- és melegvíz vezetékeket.

I. Termosztát-kompaktbetét (S), lásd III. kihajtható oldal [7]., [8]. és [9]. ábra.

- Lazítsa meg a csavargyűrűt (S1) 34mm-es szerszámmal.
- Szükség esetén feszegesse ki a termosztát-kompaktbetétet (S) a bemélyedésből (S2).
- Csavarja le a csavargyűrűt (S1).

Az összeszerelés fordított sorrendben történik.

Ügyeljen a termosztát-kompaktbetét beszerelési helyzetére (S).

A termosztátbetét minden karbantartását követően el kell végezni a kalibrálást (ld. Kalibrálás).

II. Visszafolyásgátló (T), lásd III. kihajtható oldal [7]., [8]. és [10]. ábra.

Az összeszerelés fordított sorrendben történik.

Meg kell figyelni a helyes szerelési pozíciót!

III. Aquadimmer (U), lásd III. kihajtható oldal [7]., [8]. és [10]. ábra.

Az összeszerelés fordított sorrendben történik.

Meg kell figyelni a helyes szerelési pozíciót!

Pótalkatrészek, lásd a II. kihajtható oldalt (* = speciális tartozékok).

Ápolás

A szerelvény ápolására vonatkozó útmutatást a mellékelt ápolási utasítás tartalmazza.



Instalação



É imprescindível prestar atenção ao elemento de montagem sob o reboco, ver página desdobrável II.

- Acabar de rebocar a parede e colocar azulejos até à matriz de montagem. Isolar as aberturas da parede contra salpicos de água.
- No caso de azulejos colocados com argamassa, betumar para fora, de forma a ficar inclinado.
- Em paredes acabadas vedar com substâncias elásticas.

Fechar a entrada de água fria e de água quente.

- Retirar a matriz de montagem, ver página desdobrável I fig. [1].
- Retirar o anel de bloqueio (A) e o casquilho estriado (B).
- Encaixar o casquilho (C), o suporte (D) e o casquilho (E), ver fig. [2].
- Lubrificar as juntas (F1) do suporte do espelho (F2) com a massa especial para misturadoras juntamente fornecida, inserir o suporte da roseta (F2) e fixar com os parafusos (G), ver fig. [3].
- Inserir o espelho (F).

Abrir a entrada de água fria e de água quente.

Se o termostato estiver montado demasiado dentro da parede, poder-se-á aumentar a profundidade de montagem 27,5mm com um conjunto de extensão (ver peças sobresselentes, página desdobrável II, nº de enc.: 47 201).

Montagem do manípulo de corte (H), ver página desdobrável I, fig. [4].

1. Inserir o anel de bloqueio (A), de modo a que a marca (A1) aponte para cima.
2. Inserir o casquilho estriado (B). Apenas é possível uma única posição, na qual as superfícies (B1) ficam a coincidir. Rodar o casquilho estriado (B) de modo a que a seta (B2) fique a apontar para cima.
3. Aparafusar o kit de fixação (K).
4. Inserir o manípulo de corte (H), de maneira a que a marca (J) fique a apontar para cima.

Manuseamento do manípulo de corte (H)

Manípulo de corte na posição central= fechado
Rodar o manípulo de corte = abertura para a bica para a direita
Rodar o manípulo de corte = abertura para o chuveiro para a esquerda

Ligação com os lados invertidos (quente - à direita, fria - à esquerda).
Substituir o termostato compacto (S), ver peças sobresselentes, página desdobrável II, nº. de enc.: 47 175 (1/2").

Regulação

Montagem do manípulo selector da temperatura (O) e ajuste da temperatura, ver página desdobrável III, fig. [5] e [6].

- Antes da entrada em funcionamento, quando a temperatura da água de mistura medida no ponto de tomada difere da temperatura nominal regulada no termostato.
- Após cada manutenção no termoelemento.

1. Abrir a água e medir a temperatura da água corrente com um termómetro, ver fig. [5].
2. Rodar a porca reguladora (M) para a direita ou para a esquerda, até que a água corrente atinja os 38 °C.
3. Aparafusar o kit de fixação (R), ver fig. [6].
4. Inserir o manípulo selector da temperatura (O) de modo a que o botão (P) fique a apontar para cima.

Bloqueio de temperatura

O âmbito da temperatura é limitado para 38 °C pelo bloqueio de segurança.

Se desejar uma temperatura mais elevada, premindo a tecla (P), pode transpor o bloqueio dos 38 °C, ver fig. [6].

Bloqueio com limite máximo da temperatura

Caso se pretenda que o limite máximo da temperatura se situe nos 43 °C, usar o manípulo com o nº de encomenda: 47 812 (ver Peças sobresselentes, página desdobrável II).

Atenção ao perigo de congelação

Ao esvaziar a instalação doméstica, os termostatos devem ser esvaziados separadamente, dado que na ligação de água fria e água quente existem válvulas anti-retorno.

Nos termostatos é necessário desapertar completamente os cartuchos termostáticos e as válvulas anti-retorno.

Manutenção

Verificar, limpar, e eventualmente substituir todas as peças e lubrificá-las com massa especial para misturadoras.

Fechar a água fria e a água quente.

I. Cartucho termostático compacto (S), ver página desdobrável III, fig. [7], [8] e [9].

- Soltar o anel roscado (S1) usando a ferramenta de 34mm.
- Eventualmente retirar o cartucho termostático compacto (S) servindo-se da cavidade (S2).
- Desapertar o anel roscado (S1).

A montagem é feita pela ordem inversa.

Atenção à posição de montagem do cartucho termostático compacto (S).

Depois de cada manutenção no cartucho termostático é necessária uma regulação (ver Regulação).

II. Válvula anti-retorno (T), ver página desdobrável III, fig. [7], [8] e [10].

A montagem é feita pela ordem inversa.

Prestar atenção às posições de montagem!

III. Aquadimmer (U), ver página desdobrável III, fig. [7], [8] e [10].

A montagem é feita pela ordem inversa.

Prestar atenção às posições de montagem!

Peças sobresselentes, consulte a página desdobrável II (* = acessórios especiais).

Conservação

As instruções para a conservação desta misturadora constam nas Instruções de conservação em anexo.

TR

Montaj



Monte edilmiş alt sıva gövdelerine kesinlikle dikkat edin, bkz. katlanır sayfa II.

- Duvarın sıva işlerini bitirin ve montaj şablonuna kadar fayans döşeyin. Bu esnada duvardaki delikleri sıçrayan suya karşı izole edin.
- Harç içine döşenen fayanslarda derzleri dışa doğru meyilli yapın.
- Prefabrik duvarlarda sızdırmazlık işlerini elastik malzemelerle yapın.

Soğuk ve sıcak su vanasını kapatın.

- Montaj şablonunu çıkartın, bkz. katlanır sayfa I şekil [1].
- Dayama bileziğini (A) ve oluk adaptörünü (B) çıkarın.
- Yüksüğü (C), tutucuyu (D) ve yüksüğü (E) takın, bkz. şekil [2].
- Rozet taşıyıcısının (F2) contalarını (F1) birlikte verilen batarya gresi ile yağlayın, rozet taşıyıcısını (F2) itin ve civatalar (G) ile tespit edin, bkz. şekil [3].
- Rozeti (F) takın.

Soğuk ve sıcak su vanasını açın.

Eğer termostat derine monte edildiye, bu durumda montaj derinliği bir uzatma seti ile 27,5mm kadar artırılabilir (bkz., Yedek parçalar, Katlanır sayfa II, Sipariş No.: 47 201).

Açma kapama kolunun (H) montajı, bkz. katlanır sayfa I şekil [4].

1. Dayama bileziğini (A) işaret (A1) yukarıya bakacak şekilde takın.
2. Yivli adaptörü (B) takın, yüzeyler (B1) sadece tek bir konumda karşılaşır, ve yivli adaptörü (B) ok (B2) yukarıya bakacak şekilde çevirin.
3. Sabitleme setini (K) vidalayın.
4. Kapatma tutamağını (H) işaret (J) yukarıya bakacak şekilde takın.

Açıp kapama kolunun (H) kullanılması

Kapatma volanı orta pozisyonda	= Kapalı
Kapatma volanını sağa çevirin	= Musluktan akış açık
Kapatma volanını sola çevirin	= Duştan akış açık

Ters bağlantı (sıcak sağda – soğuk solda).

Termostat kompakt kartuşunu (S) değiştirin, bkz. yedek parçalar, katlanır sayfa II, Sipariş No.: 47 175 (1/2”).

Ayarlama

Isı ayar tutamağını (O) montajı ve sıcaklık ayarı, bkz. katlanır sayfa III, şekil [5] ve [6].

- Eğer volanda ölçülen karışık su sıcaklığı termostatta ayarlanan sıcaklığa uymuyorsa, kullanımdan önce
 - Termo elementte yapılan her bakım sonrası.
1. Volanı açın ve akan suyun sıcaklığını termometre ile ölçün, bkz. şekil [5].

2. Akan su 38 °C'ye ulaşana kadar ayar somununu (M) sağa veya sola çevirin.
3. Sabitleme setini (R) vidalayın, bkz. şekil [6].
4. Isı ayar tutamağını (O) tuş (P) yukarı bakacak şekilde takın.

Isı sınırlaması

Sıcaklık sınırı emniyet kilidi sayesinde 38 °C'a sınırlandırılmıştır.

Daha yüksek bir sıcaklık isteniyorsa, tuşa (P) basılarak 38 °C-sınırı aşılabılır, bkz. şekil [6].

Isı limit kilidi

Isı limit kilidi 43 °C'de ise, tutamak Sip.-No.: 47 812'u (bkz. Yedek parçalar, katlanır sayfa II) kullanın.

Donma tehlikesine dikkat

Binanın su tesisatını boşaltma esnasında termostatlar da ayrıca boşaltma işlemine tabi tutulmalıdır, çünkü soğuk ve sıcak su bağlantılarında geri emmeyi engelleyen çek valfi bulunmaktadır.

Termostatlarda, komple termostat ilavesi ve çek valfler sökülmelidir.

Bakım

Tüm parçaları kontrol edin, temizleyin, gerekirse değiştirin ve özel batarya yağıyla gresleyin.

Soğuk ve sıcak su vanasını kapatın.

I. Termostat-kompakt kartuşu (S), bkz. katlanır sayfa III, şekil [7], [8] ve [9].

- Pasolu bileziği (S1) 34mm'lik aletle çözün.
- Termostat yekpare kartuşu (S) gerekirse çıkıntının (S2) üzerinden çıkartınız.
- Civata halkasını (S1) sökün.

Montajı ters yönde uygulayınız.

Termostat kompakt kartuşunun (S) montaj konumuna dikkat edin.

Termostat kartuşunda yapılan her bakımdan sonra bir ayarlama gereklidir (bkz. Ayarlama).

II. Geri emmeyi engelleme çek valfi (T), bkz. katlanır sayfa III, şekil [7], [8] ve [10].

Montajı ters yönde uygulayın.

Montaj pozisyonlarına dikkat edin!

III. Akış ayar düğmesi (U), bkz. katlanır sayfa III, şekil [7], [8] ve [10].

Montajı ters yönde uygulayın.

Montaj pozisyonlarına dikkat edin!

Yedek parçalar, bkz. katlanır sayfa II (* = Özel aksesuar).

Bakım

Bu bataryanın bakımı ile ilgili gerekli açıklamalar için lütfen birlikte verilen bakım talimatına başvurun.



Inštalácia



Bezpodmienečne dbajte na teleso zapustené pod omietku, pozri skladaciu stranu II.

- Dokončenú omietku steny obložte obkladačkami až po montážnu šablónu. Pritom je treba vývody v stene utesniť proti vode.
- Obklad položený do malty vyspárujte šikmo smerom von.
- Pri montáži do prefabrikovaných stien utesnite otvory elastickým silikónom.

Uzavrite prívod studenej a teplej vody.

- Odstráňte montážnu šablónu, pozri skladaciu stranu I, obr. [1].
- Stiahnite dorazový krúžok (A) a žliabkový adaptér (B).
- Nasuňte objímku (C), držiak (D) a objímku (E), pozri obr. [2].
- Tesnenia (F1) držiaka rozety (F2) namažte priloženým tukom na armatúry, nasuňte držiak rozety (F2) a upevnite pomocou skrutiek (G), pozri obr. [3].
- Nasuňte rozetu (F).

Otvorte prívod studenej a teplej vody.

Ak je termostat namontovaný príliš hlboko, je možné montážnu hĺbku zväčšiť pomocou predlžovacej súpravy o 27,5mm (pozri náhradné diely, skladacia strana II, obj. č.: 47 201).

Montáž rukováti nastavenia prietoku (H), pozri skladaciu stranu I, obr. [4].

1. Dorazový krúžok (A) nasuňte tak, aby značka (A1) ukazovala hore.
2. Nasuňte žliabkový adaptér (B), zmontovanie je možné len v polohe, v ktorej sa prekrývajú plochy (B1). Žliabkový adaptér (B) otočte tak, aby šípka (B2) ukazovala smerom hore.
3. Naskrutkuje upevňovaciu súpravu (K).
4. Rukoväť nastavenia prietoku (H) nasadte tak, aby značka (J) ukazovala smerom hore.

Obsluha rukováti nastavenia prietoku (H)

Rukoväť nastavenia prietoku v strednej polohe	= uzavretie armatúry
Otočenie rukováti nastavenia prietoku doprava	= otvorený prívod na výtokové hrdlo
Otočenie rukováti nastavenia prietoku doľava	= otvorený prívod na sprchu

Opačná montáž prípojok (teplá vpravo - studená vľavo).

Výmena kompaktnej termostatovej kartuše (S), pozri náhradné diely, skladacia strana II, obj. č.: 47 175 (1/2").

Nastavenie

Montáž rukováti regulácie teploty (O) a nastavenie teploty, pozri skladaciu stranu III, obr. [5] a [6].

- Pred uvedením do prevádzky, keď sa teplota zmiešanej vody meraná v mieste vytekania odchyľuje od nastavenej požadovanej teploty na termostate.
 - Po každej údržbe termočlánku.
1. Otvorte uzatvárací ventil a teplomerom zmerajte teplotu vytekajúcej vody, pozri obr. [5].

2. Regulačnou maticou (M) otáčajte doprava alebo doľava tak, aby teplota vytekajúcej vody dosiahla 38 °C.

3. Naskrutkuje upevňovaciu súpravu (R), pozri obr. [6].

4. Rukoväť regulácie teploty (O) nasadte tak, aby tlačidlo (P) ukazovalo smerom hore.

Obmedzenie teploty

Teplotný rozsah je ohraničený pomocou bezpečnostnej zarážky na 38 °C.

V prípade, že je potrebné nastaviť vyššiu teplotu vody, potom je možné teplotnú hranicu 38 °C prekročiť zatlačením tlačidla (P), pozri obr. [6].

Koncový doraz teploty

Ak má byť hranica koncového dorazu teploty 43 °C, použite rukoväť obj. čís.: 47 812 (pozri náhradné diely, skladacia strana II).

Pozor pri nebezpečenstve mrazu

Pri vyprázdňovaní vodovodného systému je potrebné termostaty vyprázdniť samostatne, pretože v prípojkách studenej a teplej vody sú namontované spätné klapky. Z termostatov je treba vyskrutkovať kompletne vložky termostatov a spätné klapky.

Údržba

Všetky diely skontrolujte, vyčistite, príp. vymeňte a namažte špeciálnym tukom na armatúry.

Uzavrite prívod studenej a teplej vody.

I. Kompaktná termostatová kartuša (S), pozri skladaciu stranu III obr. [7], [8] a [9].

- Krúžok so závitom (S1) uvoľnite pomocou náradia 34mm.
- Kompaktnú termostatovú kartušu (S) vyberte podľa potreby cez vybranie (S2).
- Odskrutkujte krúžok so závitom (S1).

Montáž nasleduje v opačnom poradí.

Dbajte na správnu montážnu polohu kompaktnej termostatovej kartuše (S).

Po každej údržbe termostatovej kartuše je potrebné kartušu nastaviť (pozri Nastavenie).

II. Spätná klapka (T), pozri skladaciu stranu III, obr. [7], [8] a [10].

Montáž nasleduje v opačnom poradí.

Dodržte montážnu polohu!

III. Aquadimer (U), pozri skladaciu stranu III obr. [7], [8] a [10].

Montáž nasleduje v opačnom poradí.

Dodržte montážnu polohu!

Náhradné diely, pozri skladaciu stranu II (* = zvláštne príslušenstvo).

Ošetrovanie

Pokyny na ošetrovanie tejto armatúry sú uvedené v priloženom návode na údržbu.



Napeljava



Bodite pozorni na vgrajeni podometni del ohišja, glej zložljivo stran II.

- Steno dokončno obdelajte in do šablone obložite s ploščicami. Pri tem stenske odprtine zatesnite in zaščitite pred brizgi vode.

- Ploščice, položene v malto, poševno zafugirajte navzven.
- Pri montažnih stenah zatesnite z elastičnim sredstvom.

Zaprte dotoka hladne in tople vode.

- Odstranite šablono za vgradnjo, glej zložljivo stran I, sl. [1].
- Izvlecite nastavitveni obroček (A) in utorni adapter (B).
- Namestite pušo (C), nosilec (D) in pušo (E), glej sl. [2].
- Tesnila (F1) nosilca rozete (F2) namastite s priloženo mastjo za armature, namestite nosilec rozet (F2) in pritrdite z vijaki (G), glej sl. [3].
- Namestite rozeto (F).

Odprite dotok hladne in tople vode.

Če je termostat vgrajen pregloboko, lahko globino vgradnje povečate s podaljševalnim kompletom za 27,5mm (glej nadomestni deli, zložljiva stran II, št. naroč.: 47 201).

Montaža zaporne ročice (H), glej zložljivo stran I, sl. [4].

1. Nastavitveni obroček (A) namestite tako, da je oznaka (A1) obrnjena navzgor.
2. Vstavite utorni adapter (B), možna je samo ena pozicija v kateri se površine (B1) ujemajo in zasukajte utorni adapter (B) tako, da je puščica (B2) zasukana navzgor.
3. Privijte pritrdilni set (K).
4. Zaporno ročico (H) namestite tako, da je oznaka (J) obrnjena navzgor.

Upravljanje z zaporno ročico (H)

Zaporna ročica v srednjemu položaju = zaprto
Zaporna ročica zasukana v desno = odprto za iztekanje
Zaporna ročica obrnjena v levo = odprto za prho

Zrcalno obrnjeni priključek (toplo desno - hladno levo). Zamenjava kompaktne kartuše- termostat (S), glej zložljivo stran II, Best.-Nr.: 47 175 (1/2").

Uravnavanje

Namestitev ročaj za izbiro temperature (O) in nastavitvev temperature, glej zložljivo stran III, sl. [5] in [6].

- Pred vklopom, ko na odvzemnem mestu izmerjena temperatura mešanja vode odstopa od zelene nastavljene temperature na termostatu.
 - Po vsakem servisiranju termoelementa.
1. Odprite zaporni ventil in s termometrom izmerite temperaturo iztekajoče vode, glej sl. [5].
 2. Regulacijsko matico (M) obrnete v desno oziroma levo in nastavite temperaturo iztekajoče vode na 38 °C.

3. Privijte pritrdilni set (R), glej sl. [6].

4. Ročaj za izbiro temperature (O) namestite tako, da je tipka (P) obrnjena navzgor.

Omejitev temperature

Temperaturno območje je z varnostno zaporo omejeno na 38 °C.

Če želite višjo temperaturo, lahko omejitev temperature na 38 °C presežete s pritiskanjem na gumb (P), glej sl. [6].

Končna omejitev temperature

Če naj bi bila končna omejitev temperature pri 43 °C, uporabite ročaj naroč.-št.: 47 812 (gl. nadomestni deli, zložljiva stran II).

Pozor v primeru nevarnosti zmrzovanja

Pri izpraznitvi naprave morate termostate demontirati in popolnoma izprazniti, ker se v priključkih za hladno in toplo vodo nahajajo protipovratni ventili.

Pri termostatu morate odviti vse njegove vstavke in protipovratne ventile.

Servisiranje

Vse dele preglejte, očistite, po potrebi zamenjajte in namastite s posebno mastjo za armature.

Zaprte dotoka hladne in tople vode.

I. Kompaktna kartuša-termostat (S), glej zložljivo stran III, sl. [7], [8] in [9].

- Odvijte navojni obroček (S1) z orodjem 34mm.
- Dvignite kompaktno kartušo-termostat (S), po potrebi z odstranitvijo (S2).
- Odvijte navojni obroček (S1).

Montaža v obratnem vrstnem redu.

Upoštevajte položaj vgradnje kompaktne kartuše-termostata (S).

Po vsakem servisiranju kompaktne kartuše-termostata je potrebno uravnavanje (glej Uravnavanje).

II. Protipovratni ventil (T), glej zložljivo stran III, sl. [7], [8] in [10].

Montaža v obratnem vrstnem redu.

Upoštevajte položaj vgradnje!

III. Regulator vodnega pretoka (U), glej zložljivo stran III, sl. [7], [8] in [10].

Montaža v obratnem vrstnem redu.

Upoštevajte položaj vgradnje!

Nadomestni deli, glej zložljivo stran II (*= posebna oprema).

Nega

Navodilo za nego te armature je priloženo navodilu za uporabo.



Ugradnja



Obavezno pripazite na ugrađeno podžbukno tijelo, pogledajte preklapnu stranicu II.

- Ožbukajte zid i popločite ga sve do šablone za ugrađivanje. Pritom zabrtvite otvore u zidu kako bi se spriječilo prskanje vode.
- Ako su pločice položene u žbuku, isfugirajte ih ukoso prema van.
- Kod već dovršenih zidova, zabrtvite elastičnim materijalima.

Zatvorite dovod hladne i tople vode.

- Uklonite šablonu za ugrađivanje, pogledajte preklapnu stranicu I, sl. [1].
- Skinite granični prsten (A) i adapter sa brazdicom (B).
- Natakните čahuru (C), držač (D) i čahuru (E), pogledajte sl. [2].
- Brtvila (F1) rozetnog nosača (F2) podmažite priloženom mašču za armature, navucite rozetni nosač (F2) i pričvrstite ga vijcima (G), pogledajte sl. [3].
- Natakните rozetu (F).

Otvorite dovod hladne i tople vode.

Ako je termostat preduboko ugrađen, onda se dubina ugradnje može povećati za 27,5mm produžnom garniturom (pogledajte Rezervne dijelove na preklapnoj stranici II, kataloški broj: 47 201).

Montaža zaporne ručice (H), pogledajte preklapnu stranicu I, sl. [4].

1. Natakните granični prsten (A) tako da je oznaka (A1) okrenuta prema gore.
2. Natakните adapter s brazdicom (B), moguć je samo jedan položaj u kojem se površine (B1) podudaraju, te okrenite adapter s brazdicom (B) tako da je strelica (B2) okrenuta prema gore.
3. Uvijte garnituru za pričvršćivanje (K).
4. Zapornu ručicu (H) natakните tako da je oznaka (J) okrenuta prema gore.

Rukovanje zapornom ručicom (H)

Zaporna ručica u srednjem položaju = zatvoreno
Okretanje zaporne ručice udesno = otvaranje prema ispustu
Okretanje zaporne ručice ulijevo = otvaranje prema tušu

Obrnuti priključak (toplo desno - hladno lijevo).

Zamijenite kompaktnu kartušu termostata (S), pogledajte rezervne dijelove na preklapnoj stranici II, kataloški broj: 47 175 (1/2").

Podešavanje

Montaža ručice termostata (O) i podešavanje temperature, pogledajte preklapnu stranicu III, sl. [5] i [6].

- Prije puštanja u rad, ako izmjerena temperatura miješane vode na mjestu uzimanja odstupa od namještene zadane temperature na termostatu.
 - Nakon svakog postupka održavanja na termoelementu.
1. Otvorite zaporni ventil i termometrom izmjerite temperaturu ispusne vode, pogledajte sl. [5].

2. Maticu za regulaciju (M) okrećite udesno ili ulijevo, sve dok voda koja istječe ne dostigne 38 °C.
3. Uvijte garnituru za pričvršćivanje (R), pogledajte sl. [6].
4. Ručicu za biranje temperature (O) natakните tako da je tipka (P) okrenuta prema gore.

Ograničavanje temperature

Sigurnosni zapor ograničava raspon temperatura na 38 °C. Ako se želi postići viša temperatura, onda se pritiskom tipke (P) može preskočiti graničnik za temperaturu od 38 °C, pogledajte sl. [6].

Krajnji graničnik temperature

Ako krajnji graničnik temperature treba biti postavljen na 43 °C, treba koristiti ručicu, kataloški broj: 47 812 (pogledajte Zamjenski dijelovi na preklapnoj stranici II).

Sprječavanje šteta od smrzavanja

Prilikom pražnjenja kućnog uređaja termostati se moraju posebno isprazniti, jer se u dovodu hladne i tople vode nalaze protupovratni ventili.

Kod termostata je potrebno odviti čitave termostatske uloške i protupovratne ventile.

Održavanje

Sve dijelove provjerite, očistite, prema potrebi zamijenite i podmažite posebnom mašču za armature.

Zatvorite dovod hladne i tople vode.

I. Kompaktna kartuša termostata (S), pogledajte preklapnu stranicu III, sl. [7], [8] i [9].

- Otpustite vijčani prsten (S1) alatom od 34mm.
- U slučaju potrebe provucite kompaktnu kartušu termostata (S) preko ureza (S2).
- Odvrnite vijčani prsten (S1).

Montaža se obavlja obrnutim redoslijedom.

Pripazite na ispravan položaj ugradnje kompaktne kartuše termostata (S).

Nakon svakog postupka održavanja kompaktne kartuše termostata potrebno je obaviti baždarenje (pogledajte Baždarenje).

II. Protupovratni ventil (T), pogledajte preklapnu stranicu III, sl. [7], [8] i [10].

Montaža se obavlja obrnutim redoslijedom.

Pripazite na ispravne položaje ugradnje!

III. Aquadimmer (U), pogledajte preklapnu stranicu III, sl. [7], [8] i [10].

Montaža se obavlja obrnutim redoslijedom.

Pripazite na ispravne položaje ugradnje!

Zamjenski dijelovi, pogledajte preklapnu stranicu II (* = poseban pribor).

Njegovanje

Upute o njegovanju ove armature možete pronaći u priloženim uputama za njegovanje.



Монтаж



Непременно обърнете внимание на тялото за скрит монтаж, виж страница II.

- Измажете стената и сложете плочки до монтажния шаблон, като уплътните отворите в стената около шаблона срещу водни пръски.
- При плочки, поставени с циментов разтвор, фугирайте скосено към шаблона.
- При предварително подготвени стени уплътнете със силикон.

Прекъснете подаването на студена и топла вода.

- Отстранете монтажния шаблон, виж страница I, фиг. [1].
- Свалете опорния пръстен (A) и назъбения адаптор (B).
- Поставете втулката (C), държача (D) и втулката (E), виж фиг. [2].
- Смажете уплътнителите (F1) от подложката (F2) на розетката с приложената арматурна грес, поставете подложката (F2) на розетката и я закрепете с помощта на болтовете (G), виж фиг. [3].
- Поставете отгоре розетката (F).

Пуснете подаването на студена и топла вода.

Ако термостатът е вграден прекалено дълбоко, дълбочината на монтиране може да се коригира с 27,5мм с комплект удължители (виж Резервни части, страница II, кат. № 47 201).

Монтаж на спирателната ръкохватка (H), виж страница I, фиг. [4].

1. Поставете опорния пръстен (A) така, че маркировката (A1) да сочи нагоре.
2. Поставете назъбения адаптер (B) (възможна е само една позиция, при която повърхности (B1) съвпадат) и го завъртете така, че стрелката (B2) да сочи нагоре.
3. Завинтете скрепителния комплект (K).
4. Поставете спирателната ръкохватка (H) така, че маркировката (J) да сочи нагоре.

Управление на спирателната ръкохватка (H)

Спирателната ръкохватка	= затворено
е в средно положение	
Завъртете спирателната ръкохватка надясно	= отваряне за пускане на водата от чучура
Завъртете спирателната ръкохватка наляво	= пускане на водата от душа

Обратно свързване с водопроводната мрежа

(топла вдясно - студена вляво).
Сменете компактният патрон на термостата (S), виж Резервни части, страница II, кат. № 47 175 (1/2").

Настройка

Монтаж на ръкохватката на термостата (O) за регулиране на температурата, виж страница III, фиг. [5] и [6].

- Преди пускане в експлоатация, ако измерената температура на изтичащата смесена вода при изхода е различна от зададената по скалата на термостата.
- След всяка техническа проверка на термоелемента.

1. Отворете спирателния кран и измерете температурата на изтичащата вода с термометър, виж фиг. [5].
2. Завъртете регулиращата гайка (M) надясно или наляво, докато изтичащата вода достигне 38 °C.
3. Завинтете скрепителния комплект (R), виж фиг. [6].
4. Поставете ръкохватката за регулиране на температурата (O) така, че бутонът (P) да сочи нагоре.

Ограничаване на температурата

Температурата се ограничава чрез предпазния бутон до 38 °C.

Ако желаете по-висока температура, то чрез натискане на бутончето (P) ограничението до 38 °C може да бъде надхвърлено, виж фиг. [6].

Краен ограничител на температурата

В случай, че крайният ограничител на температурата трябва да е настроен на 43 °C, използвайте ръкохватката Кат.-№: 47 812 (виж Резервни части, страница II).

Внимание при опасност от замръзване

При източване на водопроводите в сградата, самите термостати също трябва да се изпразнят, тъй като при връзките за студената и топлата вода имат интегрирани еднопосочни обратни клапани.

При термостатите трябва да се отвинтят и извадят съответните термостатни наставки и еднопосочните обратни клапани.

Техническо обслужване

Проверете всички части, почистете ги, ако е необходимо подменете ги и ги смажете със специална грес за арматури.

Прекъснете подаването на студена и топла вода.

I. Компактен картуш на термостата (S), виж страница III фиг. [7], [8] и [9].

- Отвинтете винтовия пръстен (S1) с ключ 34мм.
- Ако се наложи свалете компактният картуш на термостата (S) използвайки вдлъбнатината (S2).
- Отвинтете винтовия пръстен (S1).

Монтажът се извършва в обратна последователност.

Спазвайте положението на монтаж на компактният картуш на термостата (S).

След всяка техническа проверка на картуша е необходима настройка (Виж Настройка).

II. Еднопосочни обратни клапани (T), виж страница III фиг. [7], [8] и [10].

Монтажът се извършва в обратна последователност.

Спазвайте реда на сглобяване!

III. Аквадимер (устройство за превключване и регулиране на потока) (U), виж страница III фиг. [7], [8] и [10].

Монтажът се извършва в обратна последователност.

Спазвайте реда на сглобяване!

Резервни части, виж страница II (* = Специални части).

Поддръжка

Указания за поддръжка на тази арматура можете да намерите в приложените инструкции за поддръжка.

EST

Paigaldamine



Jälgige kindlasti sisseehitatud peitsegisti korpus, vt voldiku II lk.

- Krohvide sein ja paigaldage plaadid kuni paigaldusšabloonini. Tihendage seinavaused veepritsmekindlaks.
- Vuukige mörti paigaldatud plaadid väljapoole kaldu.
- Tihendage ettevalmistatud seinad elastsete materjalidega.

Sulgege külma ja kuuma vee juurdevool.

- Eemaldage paigaldusšabloon, vt voldiku I lk I joonist [1].
- Tõmmake piirderõngas (A) ja soonadapter (B) ära.
- Paigaldage hülss (C), hoidik (D) ja hülss (E), vt joonist [2].
- Määrige roseti alusplaadi (F2) tihendid (F1) kaasasoleva segistimäärdega, paigaldage roseti alusplaat (F2) ja kinnitage see kruvide (G) abil, vt joonist [3].
- Paigaldage rosetti (F).

Avage külma ja kuuma vee juurdevool.

Kui termostaat on paigaldatud liiga sügavale, siis saab selle paigaldussügavust pikenduskomplekti abil 27,5mm võrra suurendada (vt Tagavaraosad, voldiku II lk II, tellimisnumber 47 201).

Voolumäära piiraja (H) monteerimine

, vt voldiku I lk I joonist [4].

1. Paigaldage piirderõngas (A) selliselt, et markeering (A1) oleks suunatud üles.
2. Paigaldage soonadapter (B)–pinnad (B1) ühtivad ainult ühes asendis–ja pöörake soonadapterit (B) nii, et nool (B2) oleks suunatud üles.
3. Keerake kinnituskomplekt (K) sisse.
4. Paigaldage voolumäära piiraja (H) selliselt, et markeering (J) oleks suunatud üles.

Voolumäära piiraja (H) kasutamine

Voolumäära piiraja keskmises asendis = suletud
Pöörake voolumäära piiraja paremale = vesi voolab segistitilasse
Pöörake voolumäära piiraja vasakule = vesi voolab dušši

Vastupidine veeühendus

 (kuum paremat kätt - külm vasakut kätt).

Vahetage välja termostaat-kompaktpadrun (S), vt voldiku Tagavaraosad I lk II, tellimisnumber 47 175 (1/2").

Seadistamine

Temperatuurivaliku nupp (O) paigaldamine ja temperatuuri seadistamine, vt voldiku I lk III jooniseid [5] ja [6].

- Enne kasutuselevõttu, kui veevõtukohas mõõdetud seguvee temperatuur erineb termostaadil seatud normtemperatuurist.
 - Pärast termoelemendi igat hooldust.
1. Avage sulgventiil ja mõõtke termomeetri abil väljavoolava vee temperatuuri, vt joonist [5].
 2. Keerake reguleerimismutter (M) paremale või vasakule, kuni väljavoolava vee temperatuur on 38 °C.

3. Keerake kinnituskomplekt (R) sisse, vt joonist [6].

4. Paigaldage temperatuurivaliku nupp (O) selliselt, et nupp (P) oleks suunatud üles.

Temperatuuri piiramine

Tõkesti seab vee maksimaalseks temperatuuriks 38 °C.

Kui soovitakse kõrgemat temperatuuri, siis saab nupule (P) vajutades 38 °C piiri tõsta, vt joonist [6].

Temperatuuripiiraja

Kui temperatuuripiiraja peab olema asendis 43 °C, kasutage nuppu tellimisnumbriga 47 812 (vt Tagavaraosad, voldiku I lk II).

Ettevaatust külmumisohu korral

Maja veevärgi tühjendamisel tuleb termostaadid tühjendada eraldi, sest külma- ja kuumaveeühendustes on tagasivooluklapid.

Termostaatidel tuleb välja kruvida kompleksed termoelementide plokid ja tagasivooluklapid.

Tehniline hooldus

Kõik osad tuleb kontrollida, puhastada, vajadusel asendada ja määrada spetsiaalse segistimäärdega.

Sulgege külma ja kuuma vee juurdevool.

I. Termostaat-kompaktpadrun (S), vt voldiku I lk III jooniseid [7], [8] ja [9].

- Keerake keermesrõngas (S1) 34mm võtme abil lahti.
- Vajadusel eemaldage üle ava (S2) ka termostaat-kompaktpadrun (S).
- Kruvige ära keermesrõngas (S1).

Kokkupanemiseks tehke toimingud vastupidises järjekorras.

Jälgige termostaat-kompaktpadruni (S) paigaldusasendit.

Pärast termostaat-kompaktpadruni iga tehnilist hooldust tuleb segisti seadistada (vt Seadistamine).

II. Tagasivooluklapp (T), vt voldiku I lk III jooniseid [7], [8] ja [10].

Kokkupanemiseks tehke toimingud vastupidises järjekorras.

Jälgige paigaldusasendit!

III. Aquadimmer (U), vt voldiku I lk III jooniseid [7], [8] ja [10].

Kokkupanemiseks tehke toimingud vastupidises järjekorras.

Jälgige paigaldusasendit!

Tagavaraosad, vt voldiku I lk II (* = Eriosad).

Hooldamine

Hooldusjuhised on toodud segistiga kaasasolevas hooldusjuhendis.



Uzstādīšana



Noteikti ievērojiet zemāpmetuma daļu, skatiet II atvērumu.

- Sienas apmetiet un nolīdziniet līdz iebūves šablonam. Vienlaikus noblīvējiet sienas atveres pret ūdens šļakatām.
- Javā ieguldītās flīzes līdziniet pēc to ārējā slīpuma.
- Iepriekš sagatavotām sienām blīvēšanai izmantojiet elastīgus hermetizējošus līdzekļus.

Noslēdziet aukstā un siltā ūdens padevi.

- Izņemiet iebūves šablonu, skatiet I atvēruma [1.] attēlu.
- Noņemiet atbalstgredzenu (A) un rievoto pārejas daļu (B).
- Uzlieciet čaulu (C), turētāju (D) un čaulu (E), skatiet [2.] attēlu.
- Rozetes turētāja (F1) blīvējumus (F2) ieziediet ar pievienoto ūdens maisītāja ziedi, uzbīdīet rozetes turētāju (F2) un nostipriniet ar skrūvēm (G), skatiet [3.] attēlu.
- Uzspraudiet rozeti (F).

Atveriet aukstā un siltā ūdens padevi.

Ja termostats iebūvēts par dziļu, izvirzījumu var pagarināt ar pagarināšanas elementiem par 27,5 mm (skatiet II atvērumu, pasūtījuma Nr.: 47 201).

Noslēgrocība (H) montāža, skatiet I atvēruma [4.] attēlu.

1. Atbalstgredzenu (A) uzlieciet tā, lai marķējums (A1) atrastos augšpusē.
2. Uzlieciet rievoto pārejas daļu (B), ievērojot vienīgo pozīciju, kurā virsmas (B1) saskan, un pagrieziet rievoto pārejas daļu (B), lai bultiņa (B2) būtu vērsta uz augšu.
3. Ieskrūvējiet stiprinājuma komplektu (K).
4. Ūdens noslēgrocību (H) uzlieciet tā, lai marķējums (J) būtu vērsts uz augšu.

Noslēgrocība (H) apkalpošana

Ūdens noslēgrocība viduspozīcijā = aizvērts
Ja ūdens noslēgrocību griež pa labi = atvērta izplūde
Ja ūdens noslēgrocību griež pa kreisi = atvērta duša

Abpusēji saskaņots pieslēgums (silts – pa labi, auksts – pa kreisi).

Termostata kompaktpatronas (S) nomaīņa, skatiet II atvērumā Rezerves daļas, pasūtījuma Nr.: 47 175 (1/2”).

Regulēšana

Termostata roktura montāža (O) un temperatūras regulēšana, skatiet III atvēruma [5.] un [6.] lappusi.

- Pirms ekspluatācijas, ja ņemšanas vietā mērītā jauktā ūdens temperatūra atšķiras no nominālās termostatā uzstādītās vērtības.
 - Pēc katras termoelementa apkopes.
1. Atveriet slēgvārstu un ar termometru izmēriet izplūstošā ūdens temperatūru, skatiet [5.] attēlu.
 2. Regulēšanas uzgriezni (M) grieziet pa labi vai pa kreisi, līdz izplūstošais ūdens sasniedz 38 °C.

3. Ieskrūvējiet stiprinājuma komplektu (R), skatiet [6.] attēlu.
4. Ūdens noslēgrocību (O) uzstādiet tā, lai taustiņš (P) atrastos augšpusē.

Temperatūras ierobežošana

Temperatūras diapazonu ierobežo ar drošības temperatūras ierobežotāju uz 38 °C.

Ja nepieciešama augstāka temperatūra, nospiežot taustiņu (P), var pārsniegt 38 °C robežu, skatiet [6.] attēlu.

Temperatūras galējais ierobežotājs

Ja temperatūras galējam ierobežojumam jābūt 43 °C, lietojiet rokturi ar pasūtījuma Nr.: 47 812 (skatiet „Rezerves daļas”, II atvērumu).

Aizsardzība pret aizsalšanu

Iztukšojot mājas iekārtu, termostatus jāiztukšo atsevišķi, jo aukstā un siltā ūdens pieslēgumā atrodas atpakaļplūsmas aiztures ventīļi.

Termostatiem pilnībā ir jāizskrūvē termostata ieliktni un atpakaļplūsmas aizturi.

Tehniskā apkope

Pārbaudiet visas detaļas, notīriet tās, ja nepieciešams, nomainiet un ieziediet ar ūdens maisītāja ziedi.

Noslēdziet aukstā un karstā ūdens padevi.

I. Termostata kompaktpatrona (S), skatiet III atvēruma [7.], [8.] un [9.] attēlu.

- Atskrūvējiet skrūvriņķi (S1) ar 34mm atslēgu.
- Termostata kompaktpatronu (S) izņemiet pāri iedobumam (S2).
- Noskrūvējiet skrūvriņķi (S1).

Salikšanu veiciet pretējā secībā.

Ievērojiet termostata kompaktpatronas (S) iebūves stāvokli.

Pēc katras termostata kompaktpatronas apkopes tā jānoregulē (skatiet "Regulēšana").

II. Atpakaļplūsmas aizturi (T), skatiet III atvēruma [7.], [8.] un [10.] attēlu.

Salikšanu veiciet pretējā secībā.

Ievērojiet iebūves stāvokli!

III. Ūdens pārslēgs (U), skatiet III atvēruma [7.], [8.] un [10.] attēlu.

Salikšanu veiciet pretējā secībā.

Ievērojiet iebūves stāvokli!

Rezerves daļas, skatiet II atvērumu (* = Papildaprīkojums).

Kopšana

Norādījumi šī ūdens maisītāja kopšanai atrodami pievienotajā apkopes instrukcijā.



Įrengimas



Būtinai atkreipkite dėmesį į įmontuotą potinkinį korpusą, žr. II atlenkiamąjį puslapį.

- Ištinuokite sieną ir iškljuokite ją plytelėmis iki montavimo šablono ribų. Angas sienoje užsandarinkite, kad į jas nepritikštų vandens.
- Jei plyteles klijuojate su cemento skiediniu, dėkite plyteles taip, kad siūlės tarp jų smailėtų į išorę.
- Jei sienos yra surenkamosios, sandarindami naudokite elastingas medžiagas.

Užsukite šalto ir karšto vandens sklendes.

- Nuimkite montavimo šablona, žr. I atlenkiamąjį puslapį, [1] pav.
- Numaukite fiksavimo žiedą (A) ir rievėtajį adapterį (B).
- Užmaukite movą (C), laikiklį (D) ir movą (E), žr. [2] pav.
- Dangtelio laikiklio (F2) tarpines (F1) sutepkite tepalu, kuris tiekiamas kartu su maišytuvu, užmaukite dangtelio laikiklį (F2) ir įtvirtinkite jį sraigtais (G), žr. [3] pav.
- Užmaukite dangtelį (F).

Atidarykite šalto ir karšto vandens sklendes.

Jeį termostatas įstatytas per giliai, montavimo gylį galima nustatyti 27,5mm atstumu, naudojant ilginimo detales (žr. II atlenkiamajame puslapyje parodytas atsargines dalis, užsakymo Nr.: 47 201).

Kaip montuoti uždarymo rankenėlę (H), žr. I atlenkiamąjį puslapį, [4] pav.

1. Fiksavimo žiedą (A) užmaukite taip, kad žyma (A1) būtų viršuje.
2. Užmaukite rievėtajį adapterį (B); yra tik viena galima padėtis, kurioje paviršiai (B1) sutampa, rievėtajį adapterį (B) pasukite taip, kad strėlė (B2) būtų nukreipta į viršų.
3. Įsukite tvirtinimo varžtą (K).
4. Uždarymo rankenėlę (H) užmaukite taip, kad žyma (J) būtų viršuje.

Uždarymo rankenėlės (H) naudojimas

- Uždarymo rankenėlės vidurinė padėtis – uždaryta.
Pasukite uždarymo rankenėlę į dešinę – vanduo tekės iš čiaupo.
Pasukite uždarymo rankenėlę į kairę – vanduo tekės iš dušo.

Prijungiama atvirkščiai (prie karšto vandens – dešinėje, prie šalto – kairėje pusėje).

Pakeiskite termostato kompaktinę kasetę (S), žr. II atlenkiamajame puslapyje esantį skyrelį „Atsarginės dalys“, užsakymo Nr.: 47 175 (1/2”).

Reguliavimas

Temperatūros pasirinkimo rankenėlę (O) ir temperatūros nustatymas, žr. III atlenkiamąjį puslapį, [5] ir [6] pav.

- Prieš pradėdami naudoti maišytuvu, kai sumaišyto vandens temperatūra, išmatuota vandens išleidimo vietoje, skiriasi nuo termostatu nustatytos temperatūros.
 - Po kiekvieno termoelemento techninio patikrinimo.
1. Atsukite užtvarinį vožtuvą ir termometru išmatuokite ištekantčio vandens temperatūrą, žr. [5] pav.
 2. Reguliavimo veržlę (M) sukite į dešinę arba į kairę, kol ištekantčio vandens temperatūra pasieks 38 °C.

3. Įsukite tvirtinimo varžtą (R), žr. [6] pav.

4. Temperatūros pasirinkimo rankenėlę (O) užmaukite taip, kad mygtukas (P) būtų nukreiptas į viršų.

Temperatūros apribojimas

Apsauginis temperatūros ribotuvus neleidžia vandens temperatūrai pakilti aukščiau nei 38 °C.

Jeį norite nustatyti aukštesnę temperatūrą, paspauskite mygtuką (P). Taip panaikinama 38 °C temperatūros riba, žr. [6] pav.

Galutinė temperatūros riba

Jeį galutinė temperatūros riba turėtų būti 43 °C, naudokite tvirtiklį, užsakymo Nr. 47 812 (žr. „Atsarginės dalys“, II atlenkiamasis psl.).

Apsauga nuo užšalimo

Jeįgu vanduo išleidžiamas iš namo vandentiekio, reikia papildomai išleisti vandenį ir iš termostatų, nes šalto ir karšto vandens jungtyse įmontuoti atgaliniai vožtuvai. Iš termostatų išsukite visus termoelementų blokus ir atgalinius vožtuvus.

Techninė priežiūra

Būtina patikrinti, nuvalyti detales, prireikus jas pakeisti ir sutepti specialiu maišytuvo tepalu.

Uždarykite šalto ir karšto vandens sklendes.

I. Termostato kompaktinis įdėklas (S), žr. III atlenkiamąjį puslapį, [7], [8] ir [9] pav.

- Žiedą su sriegiu (S1) atleiskite 34mm įrankiu.
- Termostato kompaktinį įdėklą (S) iškelkite pro kiaurymę (S2).
- Atsukite žiedą su sriegiu (S1).

Sumontuokite įrenginį atvirkštine tvarka.

Atkreipkite dėmesį į termostato kompaktinio įdėklo (S) montavimo padėtį.

Atlikus termostato įdėklo techninį patikrinimą, būtina jį vėl sureguliuoti (žr. skyrelį „Reguliavimas“).

II. Atbulinės eigos vožtuvas (T), žr. III atlenkiamąjį puslapį, [7], [8] ir [10] pav.

Sumontuokite įrenginį atvirkštine tvarka.

Atkreipkite dėmesį į montavimo padėtis!

III. Vandens reguliatorius (U), žr. III atlenkiamąjį puslapį, [7], [8] ir [10] pav.

Sumontuokite įrenginį atvirkštine tvarka.

Atkreipkite dėmesį į montavimo padėtis!

Atsarginės dalys, žr. II atlenkiamąjį puslapį (* – specialūs priedai).

Priežiūra

Nurodymai dėl maišytuvo priežiūros pateikti pridėtoje instrukcijoje.

RO

Instalarea



Atenție la corpurile montate sub tencuială; a se vedea pagina pliantă II.

- Se va finisa tencuiala și se va placa cu faianță până la șablonul de instalare. Se vor etanșa găurile din perete împotriva pătrunderii apei prin stropire.
- În cazul plăcilor de faianță montate în mortar, rostuirea se va face oblic spre exterior.
- În cazul pereților prefabricați, se va face etanșarea folosind materiale elastice.

Se întrerupe alimentarea cu apă rece și caldă.

- Se îndepărtează șablonul de instalare; a se vedea pagina pliantă I, fig. [1].
- Se scoate inelul de blocare (A) și bucșa randalinată (B).
- Se introduc manșonul (C), suportul (D) și manșonul (E); a se vedea fig. [2].
- Ungeți garniturile (F1) ale suportului rozetei (F2) cu vaselina livrată împreună cu armătura, apoi introduceți suportul rozetei (F2) și fixați-l cu șuruburi (G); a se vedea fig. [3].
- Se introduce rozeta (F).

Se deschide alimentarea cu apă rece și caldă.

Dacă termostatul este montat prea adânc, profunzimea de montaj poate fi mărită cu 27,5mm folosind un set de prelungire (a se vedea piesele de schimb de pe pagina pliantă II, număr de catalog: 47 201).

Montarea manetei de închidere (H); a se vedea pagina pliantă I, fig. [4].

1. Se introduce inelul opritor (A), astfel încât marcajul (A1) să fie orientat în sus.
2. Se introduce adaptorul elastic (B), există o singură poziție în care corespund suprafețele (B1) și se rotește adaptorul elastic (B) în așa fel încât săgeata (B2) să fie orientată în sus.
3. Se înșurubează setul de fixare (K).
4. Se introduce maneta de închidere (H) astfel încât marcajul (J) să fie orientat în sus.

Acționarea manetei de închidere (H)

Maneta de închidere în poziția de mijloc = închisă
Se rotește maneta de închidere spre dreapta = deschidere spre dispensor
Se rotește maneta de închidere spre stânga = deschidere spre duș

Conexiune în cruce (cald dreapta – rece stânga).

Se înlocuiește cartușul termostatic compact (S), a se vedea piesele de schimb de pe pagina pliantă II, nr. comandă: 47 175 (1/2").

Reglajul

Montarea manetei de reglaj temperatură (O) și reglarea temperaturii, a se vedea pagina pliantă III fig. [5] și [6].

- Înaintea punerii în funcțiune, când temperatura amestecului de apă, măsurată la punctul de consum, diferă de temperatura reglată la termostat.
 - După fiecare intervenție la elementul termostatic.
1. Se deschide robinetul și se măsoară cu un termometru temperatura apei care curge; a se vedea fig. [5].
 2. Se rotește piulița de reglaj (M) spre dreapta sau spre stânga, până când apa atinge la ieșire temperatura de 38 °C.

3. Se înșurubează setul de fixare (R); a se vedea fig. [6].

4. Se introduce maneta de reglaj temperatură (O) în așa fel, încât tasta (P) să fie orientată în sus.

Limitarea temperaturii

Prin limitarea de siguranță, domeniul de reglaj al temperaturii este plafonat la 38 °C.

Dacă se dorește o temperatură mai ridicată, prin apăsarea butonului (P) se poate depăși limita de 38 °C; a se vedea fig. [6].

Limitatorul de temperatură

În cazul în care limitatorul de temperatură trebuie să se afle la 43 °C, utilizați mânerul cu număr catalog: 47 812 (a se vedea piesele de schimb de pe pagina pliantă II).

Atenție la pericolul de îngheț

La golirea instalației de apă a clădirii, termostatele se vor goli separat deoarece, pe rețelele de alimentare cu apă rece și apă caldă, se găsesc supape de reținere.

În astfel de cazuri, trebuie deșurubate blocurile complete cu termostate și supapele de reținere.

Întreținere

Se verifică toate piesele, se curăță, eventual se înlocuiesc, apoi se gresează cu vaselină specială pentru armături.

Se întrerupe alimentarea cu apă rece și caldă.

I. Cartuș termostat compact (S), a se vedea pagina pliantă III fig. [7], [8] și [9].

- Se slăbește inelul filetat (S1) cu cheia de 34mm.
- Dacă este cazul, cartușul termostat compact (S) se scoate peste degajarea (S2).
- Se deșurubează inelul filetat (S1).

Instalarea se face în ordine inversă.

A se respecta poziția de montare a cartușului termostatic compact (S).

Reglajul este necesar după fiecare operație de întreținere efectuată la cartușul termostat (a se vedea capitolul Reglare).

II. Supapă de reținere cu membrană (T), a se vedea pagina pliantă III fig. [7], [8] și [10].

Instalarea se face în ordine inversă.

Se vor respecta pozițiile de montaj!

III. Regulator de debit (U), a se vedea pagina pliantă III fig. [7], [8] și [10].

Instalarea se face în ordine inversă.

Se vor respecta pozițiile de montaj!

Piese de schimb, a se vedea pagina pliantă II (* = accesorii speciale).

Îngrijire

Indicațiile de îngrijire pentru această baterie se găsesc în instrucțiunile de îngrijire atașate.

CN

安装



请务必小心处理暗藏式龙头套管，如折页 II 所示。

- 用石膏和瓷砖镶贴墙面，留出安装产品底盘的区域。密封墙壁上的所有缝隙，防止喷洒出的水渗入。
- 在瓷砖上涂抹泥浆后，应进行抹边处理，使结合处呈向外扩展的锥形。
- 用永久性塑料硅胶密封预制装配式墙。

关闭冷、热水进水管。

- 卸下保护罩，如折页 I 中的图 [1] 所示。
- 取下止动环 (A) 和花键转接头 (B)。
- 接上套管 (C)、托架 (D) 和套管 (E)，如图 [2] 所示。
- 使用附带的专用润滑油脂润滑面盖安装底座 (F2) 的密封圈 (F1)，推上面盖安装底座 (F2)，用螺钉 (G) 紧固，如图 [3] 所示。
- 装上面盖 (F)。

打开冷、热水进水管。

如果恒温器安装得过深，可以使用接长节装置增加 27.5 毫米的长度（如折页 II 所示，参考号 47 201）。

安装流量控制旋钮 (H)，如折页 I 中的图 [4] 所示。

1. 固定止动环 (A)，使其中一个标记 (A1) 朝上。
2. 安装花键转接头 (B)，该接头的接触面 (B1) 只能吻合一个位置，旋转花键转接头 (B)，使箭头 (B2) 位于顶部。
3. 拧上固定组件 (K)。
4. 安装流量控制旋钮 (H)，标记 (J) 需位于顶部。

流量控制旋钮 (H) 的操作

流量控制旋钮位于中央位置 = 关闭

顺时针旋转流量控制旋钮 = 从出水嘴出水

逆时针旋转流量控制旋钮 = 从花洒头出水

反向连接（右侧接热水管，左侧接冷水管）。

更换恒温阀芯 (S)，如折页 II 上的“备件”所示。

产品号：47 175 (1/2")。

调节

安装温度控制手柄 (O) 并调节温度，如折页 III 中的图 [5] 和 [6] 所示。

- 在使用混合龙头前，如果在排水点测得的混水水温与恒温器上设置的温度不同，需进行调节。
 - 对恒温阀芯进行任何维护操作之后，需进行调节。
1. 打开截止阀并使用温度计测量水温，如图 [5] 所示。
 2. 顺时针或逆时针旋转调节螺母 (M)，直到水温达到 38 °C。

3. 拧上固定组件 (R)，如图 [6] 所示。

4. 安装温度控制手柄 (O)，使按钮 (P) 朝上。

温度限制

安全停止器的温度限制为 38 °C。

如果需要更高的温度，可按下按钮 (P)，取消 38 °C 的限制，如图 [6] 所示。

温度上限

如果温度上限设定为 43 °C，请使用产品编号为 47 812 的手柄（参见折页 II 中的备件）。

防冻

由于冷热水装置中装有单向阀，当自来水管中的水排干时，必须对恒温器单独进行排水。

必须拧开并拆下整个恒温阀芯和单向阀。

维护

检查和清洁所有零件，必要时进行更换，使用专用润滑油脂润滑零件。

关闭冷、热水进水管。

I. 恒温阀芯 (S)，如折页 III 中的图 [7]、[8] 和 [9] 所示。

- 使用 34 毫米工具拧松螺口环 (S1)。
- 如果必要，通过凹槽 (S2) 取出恒温阀芯 (S)。
- 卸下螺口环 (S1)。

安装时请按相反顺序进行。

检查恒温阀芯 (S) 的安装位置是否正确。

每次维护恒温阀芯之后均需要重新进行调节（请参见“调节”）。

II. 单向阀 (T)，如折页 III 中的图 [7]、[8] 和 [10] 所示。

安装时请按相反顺序进行。

必须按照正确位置进行安装！

III. 综合开关分水器 (U)，如折页 III 中的图 [7]、[8] 和 [10] 所示。

安装时请按相反顺序进行。

检查安装位置是否正确！

备件，如折页 II 所示（* = 特殊配件）。

保养

有关该龙头的保养说明，请参考附带的《保养指南》。

RUS

Установка



Необходимо следить за установкой корпуса скрытого смесителя, см. складной лист II.

- Стену оштукатурить и покрыть плиткой до монтажного шаблона. При этом отверстия в стене закрыть для защиты от брызг воды.
- Если плитка уложена на раствор, то швы следует выполнить со скосом наружу.
- Для подготовленных стен произвести уплотнение эластичным материалом.

Перекрыть подачу холодной и горячей воды.

- Удалить монтажный шаблон, см. складной лист I, рис. [1].
- Снять стопорное кольцо (А) и рифленый переходник (В).
- Надеть втулку (С), держатель (D) и втулку (Е), см. рис. [2].
- Смазать уплотнения (F1) держателя розетки (F2) прилагаемой смазкой для арматуры, надеть держатель розетки (F2) и закрепить винтами (G), см. рис. [3].
- Надеть розетку (F).

Открыть подачу холодной и горячей воды.

Если термостат установлен слишком глубоко, то монтажную глубину можно увеличить на 27,5мм при помощи набора удлинителей (см. раздел Запчасти, складной лист II, артикул: 47 201).

Монтаж запорной ручки (Н), см. складной лист I, рис. [4].

1. Надеть стопорное кольцо (А) так, чтобы маркировка (А1) была направлена вверх.
2. Надеть рифленый переходник (В). Возможно только одно положение, в котором поверхности (В1) совпадают, повернуть рифленый переходник (В) так, чтобы стрелка (В2) была направлена вверх.
3. Ввинтить комплект крепежных деталей (К).
4. Надеть запорную ручку (Н) таким образом, чтобы маркировка (J) была направлена вверх.

Управление запорной ручкой (Н)

Запорная ручка в среднем положении = закрыто
Поворот запорной ручки вправо = открыто на излив
Поворот запорной ручки влево = открытие душа

Обратное подключение (горячая вода справа - холодная слева).

Заменить термозлемент (S), см. раздел Запчасти, складной лист II, артикул: 47 175 (1/2").

Регулировка

Монтаж ручки термостата (О) и установка температуры, см. складной лист III, рис. [5] и [6].

- Перед началом эксплуатации, если температура смешанной воды, замеренная в месте отбора, отличается от температуры, установленной на термостате.
- После всех выполненных работ по техобслуживанию термозлемента.

1. Открыть запорный вентиль и измерить термометром температуру вытекающей воды, см. рис. [5].
2. Вращать регулировочную гайку (М) вправо или влево до тех пор, пока температура вытекающей воды не достигнет 38 °С.
3. Ввинтить комплект крепежных деталей (R), см. рис. [6].
4. Надеть ручку выбора температуры (О) таким образом, чтобы кнопка (Р) была направлена вверх.

Ограничение температуры

Температуры ограничиваются с помощью кнопки безопасности на 38 °С.

Если требуется более высокая температура, то можно, нажав кнопку (Р), превысить температуру 38 °С, см. рис. [6].

Ограничитель температуры

Если ограничитель температуры находится на 43 °С, то использовать ручку с артикулом: 47 812 (см. раздел Запчасти на складном листе II).

Внимание опасность при замерзании

При выпуске воды из водопроводной сети зданий термостаты следует опорожнять отдельно, так как в подсоединениях холодной и горячей воды предусмотрены обратные клапаны.

Из термостата следует вывинчивать блоки термозлементов в сборе и обратные клапаны в сборе.

Техническое обслуживание

Все детали проверить, очистить, при необходимости заменить и смазать специальной смазкой для арматуры.

Перекрыть подачу холодной и горячей воды.

I. Термостат (S), см. складной лист III, рис. [7], [8] и [9].

- Ослабить резьбовое кольцо (S1) при помощи ключа на 34мм.
- При необходимости термозлемент (S) поддеть через выемку (S2).
- Отвинтить резьбовое кольцо (S1).

Монтаж производится в обратной последовательности.

Соблюдать монтажное положение термозлемента (S).

После каждого выполнения работ по техобслуживанию термозлемента необходимо произвести регулировку (см. раздел Регулировка).

II. Обратный клапан (Т), см. складной лист III, рис. [7], [8] и [10].

Монтаж производится в обратной последовательности.

Соблюдать монтажные положения!

III. Аквадиммер (U), см. складной лист III, рис. [7], [8] и [10].

Монтаж производится в обратной последовательности.

Соблюдать монтажные положения!

Запасные части, см. складной лист II (* = Специальные принадлежности).

Уход

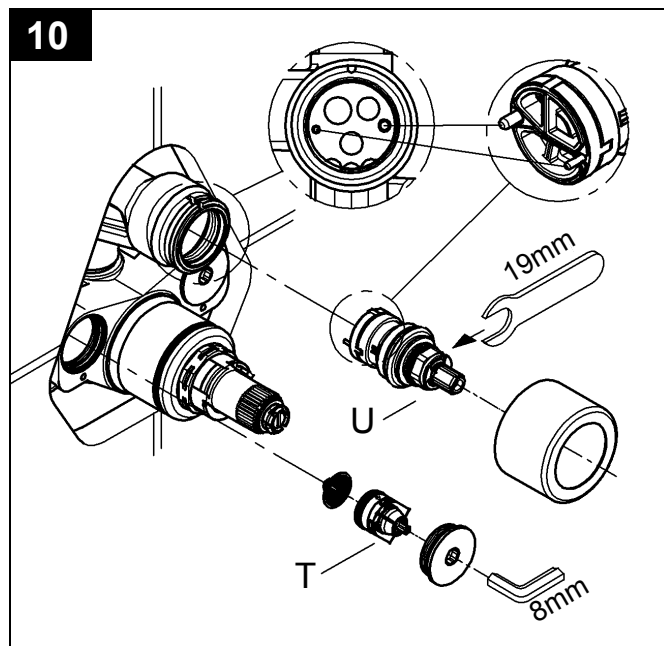
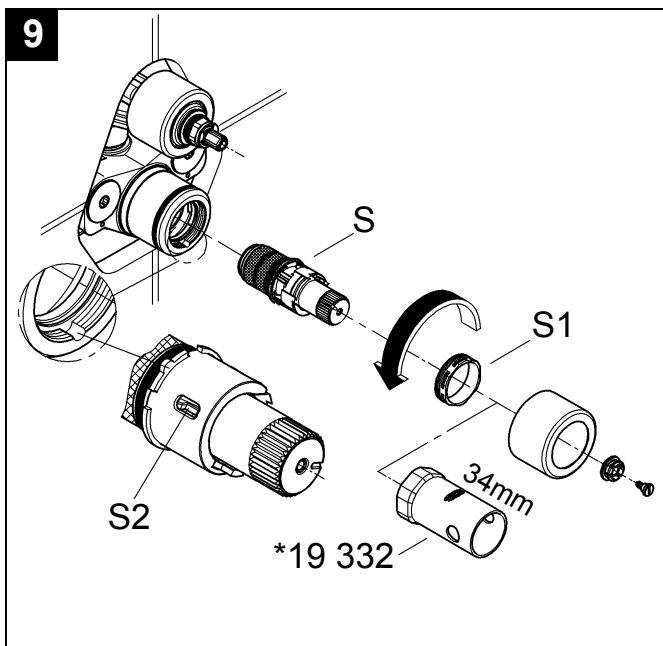
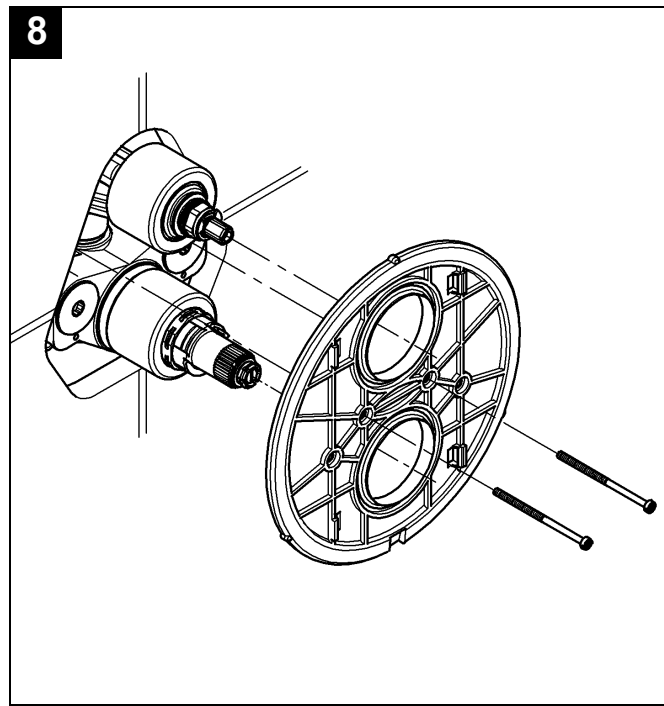
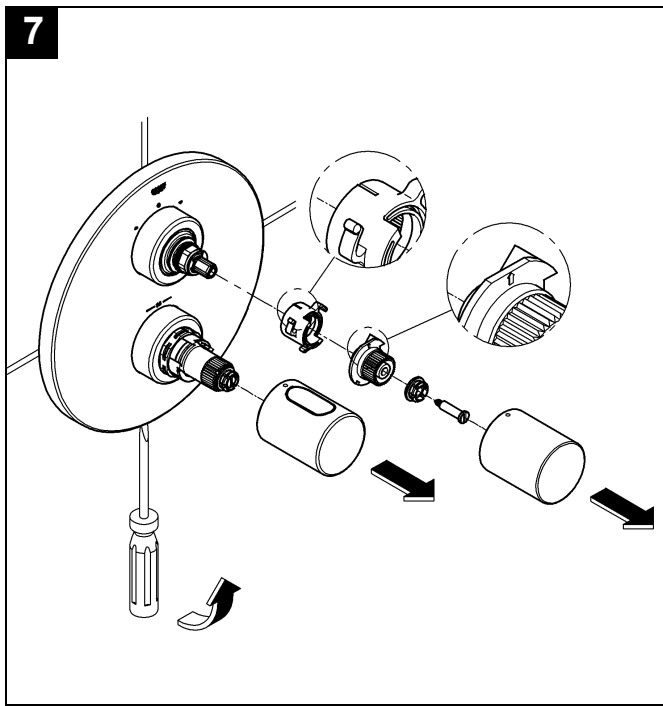
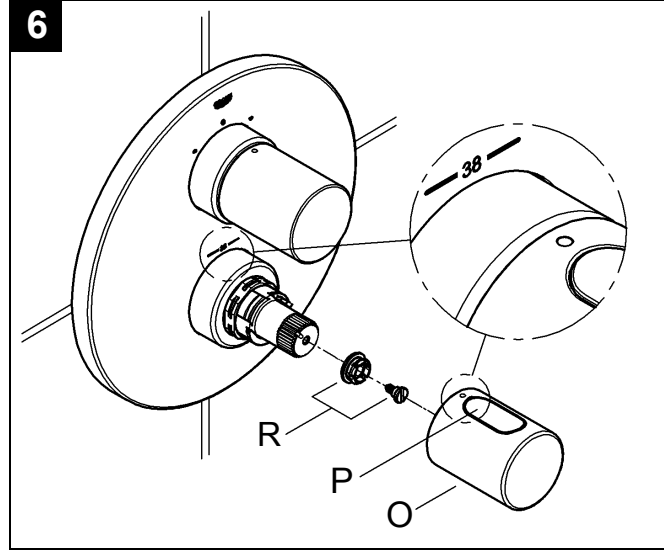
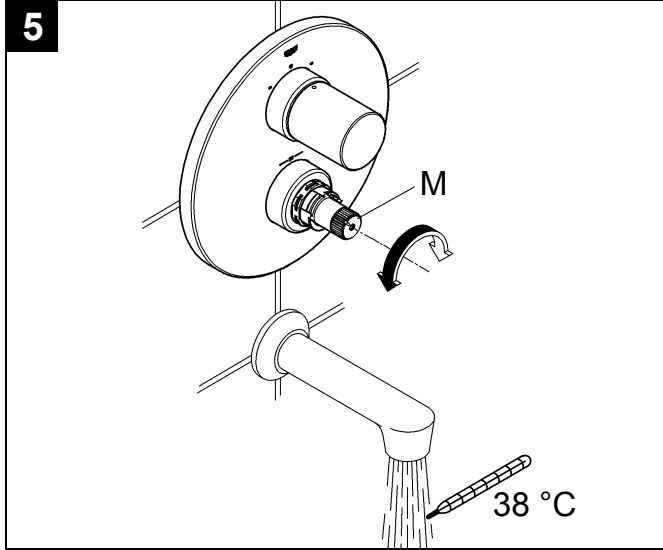
Указания по уходу за настоящим изделием приведены в прилагаемой инструкции по уходу.

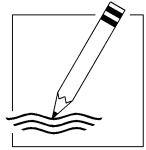


A series of 25 horizontal lines for writing, spaced evenly down the page.



A series of 25 horizontal lines for writing, spaced evenly down the page.





Handwriting practice lines consisting of multiple horizontal lines spaced evenly down the page.

D

Grohe Deutschland
Vertriebs GmbH
Zur Porta 9
32457 Porta Westfalica
Tel.: +49 571 3989-333
Fax: +49 571 3989-999

A

GROHE Ges.m.b.H.
Wienerbergerstraße 11
1100 Wien
Tel.: +43 1 68060-0
Fax: +43 1 6898747

B

GROHE nv - sa
Diependaalweg 4a
3020 Winksele
Tel.: +32 16 230660
Fax: +32 16 239070

BG

Представителство
Grohe AG
в България
Ралф Шпиринг
Клон 11, П.К. 35
8011 Бургас
тел./факс.: +359 56 950104
тел./факс.: +359 56 845549

CDN

GROHE Canada Inc.
1226 Lakeshore Road East
Mississauga, Ontario
Canada, L5E 1E9
Tel.: +1 905 2712929
Fax: +1 905 2719494

CH

Grohe Switzerland SA
Oberfeldstrasse 14
8302 Kloten
Tel.: +41 44 8777300
Fax: +41 44 8777320

CN

高仪 (上海)
卫生洁具有限公司
宁桥路615号
201206 上海
中华人民共和国
电话: +86 21 50323535
传真: +86 21 50550363

CY

Nicos Theodorou & Sons Ltd.
12 Dimitsanis Street
CY-1507 Nicosia
P.O. Box 21387
Tel.: +357 22 757671
Fax: +357 22 759085

CZ**SK**

Grohe ČR s.r.o.
Zastoupení pro ČR a SR
V Oblouku 104, Čestlice
251 01 Průhonice
Tel.: +420 22509 1081-4
Fax: +420 22509 1085

DK

GROHE A/S
Walgerholm 11
3500 Vaerløse
Tel.: +45 44 656800
Fax: +45 44 650252

E

GROHE España S.A.
C/ Botanica, 78 - 88
Gran Via L'H - Distr. Econòmic
08908 L'Hospitalet de Llobregat
(Barcelona)
Tel.: +34 93 3368850
Fax: +34 93 3368851

EST**LT****LV**

ALPIGRO OÜ
Alar Pihlak
Jõe 5
10151 Tallinn
Tel.: +372 6261204
Fax: +372 6261204

F

GROHE s.à.r.l.
11, Rue des Peupliers
92441 Issy-les-
Moulineaux Cedex
Tel.: +33 1 46625000
Fax: +33 1 46626110

FIN

Oy Teknocalor Ab
Sinikellonkuja 4
01300 Vantaa
Tel.: +358 9 8254600
Fax: +358 9 826151

GB

GROHE Limited
Blays House, Wick Road
Englefield Green
Egham, Surrey, TW20 0HJ
Tel.: +44 871 200 3414
Fax: +44 871 200 3415

GR

Nikos Sapountzis S.A.
86, Kapodistriou & Roumelis Str.
142 35 N. Ionia - Athens
Tel.: +30 10 2712908
Fax: +30 10 2715608

H

GROHE Hungary Kft.
Liget u. 1.
2040 Budaörs
Tel.: +36 23 422 468
Fax: +36 23 422 469

HR

ENERTECH GmbH
Division Giersch
Maksimirska 96/II
10000 Zagreb
Tel.: +385 1 2338260
Fax: +385 1 2308024

I

GROHE S.p.A.
Via Castellazzo Nr. 9/B
20040 Cambiago (Milano)
Tel.: +39 2 959401
Fax: +39 2 95940263

IND

Grohe India Private Limited
The Great Eastern Centre
Gesco Corporate Centre
70 Nehru Place
New Dehli 110019
Tel.: +91 11 5561 9423 / 9513
Fax: +91 11 5561 9451

IS

BYKO hf.
Skemmuvegi 2
200 Kópavogur
Tel.: +354 515 4000
Fax: +354 515 4099

J

Grohe Japan Ltd.
TRC Building, 3F
1-1 Heiwajima 6-chome, Ota-ku
Tokyo 143-0006
Tel.: +81 3 32989730
Fax: +81 3 37673811

N

GROHE A/S
Karihaugveien 89
1086 Oslo
Tel.: +47 22 906110
Fax: +47 22 906120

NL

GROHE Nederland BV
Metaalstraat 2
2718 SW Zoetermeer
Tel.: +31 79 3680133
Fax: +31 79 3615129

P

GROHE Portugal
Componentes Sanitários, Lda.
Rua Arq. Cassiano Barbosa, 539
1.º Frente Esquerdo
4100-009 Porto
Tel.: +351 22 543 29 80
Fax: +351 22 543 29 99

PL

GROHE Polska Sp. z o.o.
Pulawska 182 Street
02-670 Warszawa
Tel.: +48 22 5432 640
Fax: +48 22 5432 650

RUS

Представительство
Grohe AG
Москва, ул. Пусаковская 13, стр. 1
1107140
тел.: +7 495 9819510
факс: +7 495 9819511

RO

Grohe AG Reprezentanta
Strada Nicolae Iorga 13,
Corp B
010432 Bucuresti (Sector 1)
Tel.: +40 21 2125050
Fax: +40 21 2125048

S

GROHE A/S
Box 2063
194 02 Upplands Väsby
Tel.: +46 771 141314
Fax: +46 771 141315

SLO

GROSAN inženiring d.o.o.
Slandrova 4
1000 Ljubljana
Tel.: +386 1 5633060
Fax: +386 1 5633061

TR

GROME İc ve Dis Ticaret Ltd. Sti.
Bagdat Cad. Ugras Parlar Is
Merkezi No: 305, B Blok D: 12 - 15
34846 Cevizli - Maltepe-Istanbul
Tel.: +90 216 4412370
Fax: +90 216 3706174

UA

Представництво
Grohe AG в Україні
Вуд. Івана Франка, 18-А
01030 Київ
тел.: +38 044 537 52 73
факс: +38 044 590 01 96

USA

GROHE America Inc.
241 Covington Drive
Bloomington
Illinois, 60108
Tel.: +1 630 5827711
Fax: +1 630 5827722

Near and Middle East

Area Sales Office:
GROME Marketing
(Cyprus) Ltd.
11, Lemesou Avenue
Galatariotis Building 1st floor
2112 Aglanjia
P.O. Box 27048
1641 Nicosia
Tel.: +357 22 465200
Fax: +357 22 379188

Far East Area Sales Office:

GROHE Pacific Pte. Ltd.
260 Orchard Road
08-03/04 The Heeren
Singapore 238855
Tel.: +65 6738 5585
Fax: +65 6738 0855

GROHE

ENJOY WATER®