

GROHE

MAGAZINE

LUXE BADKAMERS, KEUKENS,
ARCHITECTUUR & WATERVERHALEN
N° 1 2017



Deze GROHE Sense licht op in het donker – probeer hem uit!

CONNECTED WATER

Hoe intelligent watermanagement
de smart home nog slimmer maakt

TOKYO TALES

Vijf inwoners van de Japanse
hoofdstad en hun band met water

BOUWEN AAN EEN GEMEENSCHAP

Architect Jeanne Gang over het hogere
doel van haar boothuizen in Chicago

Pure Freude
an Wasser



VOORDAT EEN DRUPPEL
EEN OVERSTROMING WORDT.

DETECTEER EN BESCHERM. GROHE SENSE.



Michael Rauterkus,
Algemeen Directeur van Grohe AG

BESTE LEZERS,

Water is leven en de sleutel tot onze gezondheid. Dat is de reden waarom deze uitgave van GROHE Magazine in het teken staat van het belang en het plezier van water in al zijn facetten. Maar het is ook de reden waarom wij bij GROHE er altijd naar streven om water voor onze klanten nog aangenamer te maken.

Het resultaat van onze meest recente inzet is de introductie van de GROHE Ondus-app, GROHE Sense en Sense Guard. Er wordt veel gesproken over mogelijkheden om ons huis slimmer te maken en zo onze leefomgeving beter te beheersen. Maar de meeste mensen laten de kansen liggen om water te verbinden met digitale tools. Wij geloven dat deze baanbrekende technologie een enorme bijdrage zal leveren aan het leven van mensen. Ontdek hoe GROHE Ondus en GROHE Sense je woning verbeteren in ons stripverhaal Home Team (p. 48) en in Connected Water (p. 92), een bezinning op de intrinsieke intelligentie van deze hydraterende moleculen.

Maar dit is niet het enige grote nieuws dat ik graag wil delen. Zoals sommigen misschien wel weten, maakt GROHE onderdeel uit van LIXIL, de wereldleider in de sanitaire industrie. Haar merken genieten wereldwijde bekendheid, waaronder grote namen zoals American Standard en INAX. Daarom besteden we in deze uitgave veel aandacht aan het thuisland van dit bedrijf: Japan. In Tokyo Tales (p. 10) portretteren we vijf inwoners van de Japanse hoofdstad die in hun werk allemaal op een of andere manier met water te maken hebben. In dit deel

ontmoeten we ook architect Sadao Tsuchiya, die via zijn academische werk en zijn rol bij de tentoonstelling HOUSE VISION in Tokyo (p. 22) onderzoekt wat het leven in de stad voor de toekomst betekent (p. 26).

Het feit dat we deel uitmaken van het LIXIL-concern betekent niet alleen dat we naar Japan kijken voor nieuwe ideeën, het biedt ons ook nieuwe mogelijkheden voor de introductie van nieuwe categorieën, zoals onze keramische lijn met bij elkaar passende wastafels en toiletten: a Match made in Heaven (p. 30). Denk je erover om je badkamer in te richten met ideeën uit de internationale spa-cultuur? Alle inspiratie die je nodig hebt, lees je in ons artikel over de Scandinavische Spa, waarin we de badrituelen uit het hoge noorden bekijken (p. 34). In Ambachtelijke Douche (p. 42) nemen we onder de loep hoe de nieuwe, luxe – en handgemaakte – AquaSymphony douche wordt gemaakt, en spreken we met Thomas Fuhr, de persoon die verantwoordelijk is voor de productie.

Tot slot zijn wij bijzonder blij met de toekenning van de prestigieuze CSR Award 2017. Deze prijs van de Duitse bondsregering is een erkenning van onze inspanningen voor het beschermen van de meest waardevolle rijkdom op aarde – water – en ons streven naar duurzaamheid binnen alle aspecten van onze bedrijfsvoering. Daarbij blijven we altijd trouw aan ons motto: Water. Intelligence. Enjoyment.

Met vriendelijke groet,
Michael Rauterkus



Winner 2017

INHOUD

HUIS VAN DE TOEKOMST

HOUSE VISION is de beurs in Tokyo die onderzoekt hoe Japanse huizen er in de nabije toekomst uit zouden kunnen zien.

22



VAN BINNENUIT BEKEKEN

Sadao Tsuchiya, architect en hoofd van HOUSE VISION, praat over zijn Tokyo, huisvesting in Japan en het maken van zijn eigen meubels.

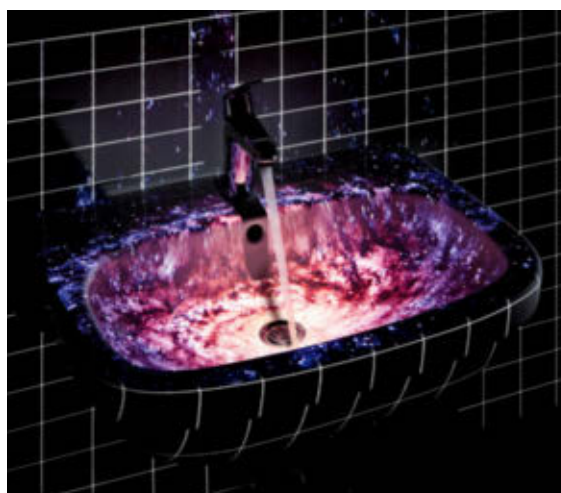


26



10 TOKYO TALES

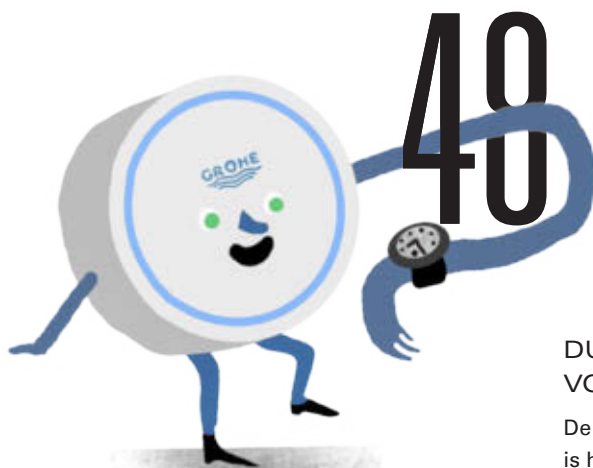
Van visverkoper tot bartender: ontmoet vijf inwoners van Tokyo die weten hoe belangrijk water is in hun dagelijks werk.



A MATCH MADE IN HEAVEN

GROHE's nieuwe lijn van deskundig ontworpen wastafels en toiletten past perfect bij de klassieke kranen.

30



HOME TEAM

Een gewaagd verhaal over hoe de GROHE Ondus App samenwerkt met GROHE Sense en Sense Guard om woningen tegen waterschade te beschermen.



DUITSLANDS MILIEUVRIENDELIJKE VOORBEELD

De CSR-award 2017 van de Duitse bondsregering is het nieuwste voorbeeld van GROHE's inzet om onze aarde te beschermen.

52

42 AMBACHTELIJKE DOUCHE

De nieuwe AquaSymphony is de meest luxe douche van GROHE tot nu toe. Hij wordt met de hand gemaakt in het Duitse Lahr. Executive Director of Operations Thomas Fuhr legt het productieproces uit.



54 LONDON CALLING

Het GROHE designteam brengt verslag uit over de vijf toptrends tijdens de editie van 2016 van het London Design Festival.



NATUURLIJK NOORDS

De Scandinavische badcultuur vormt de nieuwste inspiratie voor GROHE SPA-producten, die bedoeld zijn om de spa-ervaring naar iedere badkamer te brengen.

GROHE AG
Feldmühleplatz 15
40545 Düsseldorf, Duitsland
grohe.com

GROHE TEAM
Michael Rauterkus, Gerhard Sturm,
Michael Seum, Jan Shepherd

**CENTRALE COÖRDINATIE EN REDACTIE,
INTERNATIONALE COÖRDINATIE**
Jan Shepherd

UITGEVER
BBE Group, Berlin
bbe-group.de
Managing Director: Christian Bracht

HOOFDREDACTEUR
Hans Bussert

CREATIEF DIRECTEUR
Christian Küpker

BEELDREDACTIE
Victoria Gisborne-Land

REDACTEUR
Josie Thaddeus-Johns

REVISOR
Ros Anderson, Gareth Davies

DRUKVOORBEREIDING
Reinhard Hasewend

BIJDRAGEN
Gloria Cardona, Clare Davies, Danielle Demetriou,
Harald Erath, Dr. Jeni Fulton, Ramon Haindl,
Benjamin Hammond, Attila Hartwig,
Josia Lamberto-Egan, Gui Martinez, Yamase Mayumi,
Lauren Oyler, Delphine Saint-Jean

MULTI-CHANNEL MEDIA
Laudert GmbH + Co. KG
Von-Braun-Straße 8, 48691 Vreden
laudert.de

Het GROHE magazine wordt in 8 talen vertaald en
verschijnt in 60 landen met een totale jaarlijkse oplage
van meer dan 1 miljoen.

Er wordt geen aansprakelijkheid aanvaard voor
ongevraagd ontvangen manuscripten en foto's.
Ondanks een zorgvuldige bronnenselectie wordt geen
verantwoordelijkheid aanvaard voor de juistheid
ervan.

Geen enkel deel van dit magazine mag op welke wijze
dan ook worden gebruikt of gereproduceerd zonder
schriftelijke toestemming vooraf.

Alle rechten voorbehouden.



Voor meer informatie over GROHE's
nieuwe productinnovaties, neem
een kijkje in het tijdschrift
"Water. Intelligence. Enjoyment".

60

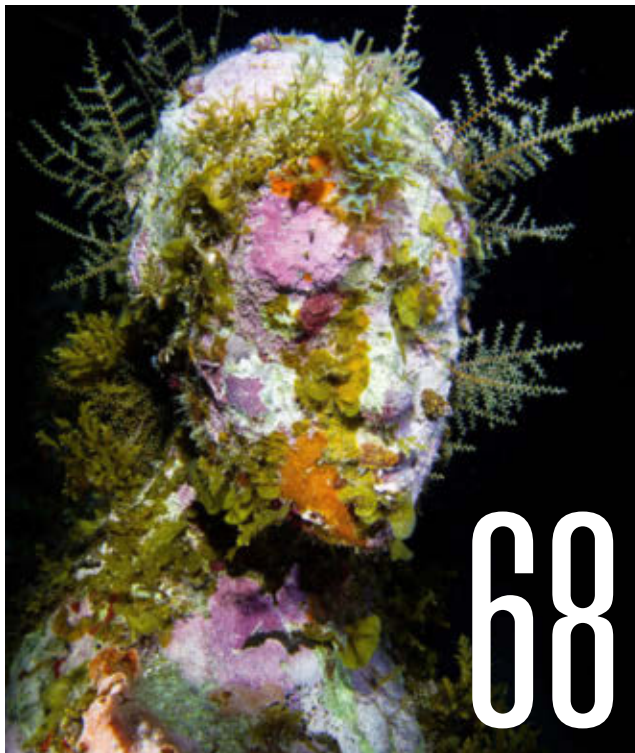
BOUWEN AAN EEN GEMEENSCHAP

Jeanne Gang vertelt over het hogere
doel van haar boothuizen in Chicago
en wat het vandaag de dag betekent
om architect te zijn.



VERZONKEN CULTUURGOED

Kunstenaar Jason deCaires Taylor laat zijn kunstwerken in
zee zinken, waar ze een thuis worden voor het mariene leven.



68



VERWACHT HET ONVERWACHTE

De Japanners hebben de kunst van het verrassen in hun woningontwerp geperfectioneerd. We kijken naar drie unieke voorbeelden.



106

76

WATERLIJN

Mustafah Abdulaziz' markante beelden laten zien hoe verschillende gemeenschappen in de VS gebruikmaken van water, en hoe dit het landschap tekent.



WEERBERICHT

GROHE's vrijstaande Essence douche stort over elke dag een beetje zonneschijn uit.

84

92

CONNECTED WATER

GROHE voegt watermanagement toe als optie voor de smart home, door ons gebruik van het hydraterende element veel intelligenter te maken.



DESSERT ISLAND

Cake met waterdruppels bereiden met gefilterd water uit GROHE's Blue Home.



ERVAAR HET NU ZELF! MEER INFORMATIE OP WWW.ARENA.GROHE.NL

Pure Freude
an Wasser



CHANGE:

KEER OUDE GEWOONTES DE RUG TOE:
DE NIEUWE **GROHE SENSIA ARENA** DOUCHE-WC.



I C O 2
N I C 0
A W A 1
R D S 6

product
best of best



De bedrijvige visstalletjes op de Tsukiji-markt in Tokyo.

Van theeceremonies tot visverkopers: de inwoners van de Japanse hoofdstad weten hoe belangrijk water is in hun dagelijks leven.

TOKYO TALES

TEKST: DANIELLE DEMETRIOU

FOTOGRAFIE: GUI MARTINEZ

Een kop aromatische groene thee met een zweempje citrus. Vers gevangen mosselen in zeewater. Een pan met dampende visbouillon. Gloeiend hete gemeenschappelijke baden. En een heerlijk uitgebalanceerde cocktail met gebeeldhouwde ijsblokjes. Alledaagse bezienswaardigheden in het kleurrijke, altijd in beweging zijnde tableau vivant van het dagelijks leven in Tokyo. En hoewel ze weinig met elkaar gemeen lijken te hebben, is er een element dat ze allemaal verbindt: water.

De Japanse hoofdstad is beroemd om vele dingen: ten hemel reikende wolkenkrabbers, menigten van kantoormedewerkers en sushi die smelt in de mond. Water is misschien geen voor de hand liggende associatie. Onder de moderne vernislaag van de stad ligt echter, verweven met het dagelijks leven, een typisch Japanse eerbied voor alles wat met water te maken heeft. Daarvoor zijn aanwijzingen te vinden in de Shintoïstische heiligdommen, verborgen in rijzige schaduwen of aan rustige groene paden, waar bezoekers door rode torii-poorten passeren en met bamboe pollepels hun handen wassen om lichaam en geest te zuiveren. Andere veelzeggende signalen liggen in het feit dat de stad, die zichzelf om de baai van Tokyo heeft genesteld, niet alleen zeer punctueel, veilig en geordend is, maar ook buitengewoon schoon (een hele prestatie bij meer dan 13 miljoen inwoners).

Hier bieden snapshots van het dagelijks leven van Tokyo – van vismarkten tot cocktailbars – een venster op de betekenis van water voor hen die wonen en werken in de stad.

VISVERKOPER 6 UUR

Shigeru Suzuki wordt makkelijk wakker zonder wekker, misschien omdat hij zijn dag de afgelopen 50 jaar altijd op dezelfde manier is begonnen. Stipt om 6 uur 's morgens – voordat de zon in de winter opgaat – wordt de 68-jarige visverkoper wakker in zijn huis in Tokyo en rijdt hij naar Tsukiji, de grootste vismarkt ter wereld. Hier gooit hij zijn netten uit over de rijen met maritieme schepsels op de uitgestrekte markt, praat met vrienden en collega's alvorens met ongeveer een ton aan vis naar zijn winkel te rijden.

In Yamaya – een retro-oase met oranje betegeling onder een groene luifel – wordt de vis uitgestald voor de klanten, waaronder veel vaste cliëntèle. “Vandaag hebben we

wakasagi-spiering uit Hokkaido, asari-mosselen uit Kumamoto en iwashi-sardines uit Mie,” legt hij uit. “Het wisselt met het seizoen – soms is er saba-makreel uit Aomori in de lente, of zeebaars uit Hyogo in de zomer.”

De 62-jaar oude zaak is een familieaangelegenheid, die gerund wordt door tweedegeneratie-eigenaars Suzuki, zijn vrouw Toshie (die een vriendelijk ‘Beaming for Joy’-T-shirt draagt) en zijn broer en schoonzus. “Japanse vis is heerlijk want we hebben heel veel rivieren,” voegt hij toe. “De rivieren stromen vanuit de bossen op de bergen omlaag en nemen voedingsstoffen mee vanuit het landschap voordat ze de zee bereiken. Daardoor smaakt de vis anders. Hij is heel schoon.”



Shigeru Suzuki staat voor zijn viswinkel waar hij zijn saba-makreel en Hyogo-zeebaars verkoopt.

至八五八 一自八五1
至二58
第 八 十 一 号
名 小 林 名 小 林 栄 光 水 産
小車 7:00~10:30・ターレット 6:30~11:00
村 村 布 戸 栄 栄 丸 丸
松 松 袋 田 光 光 六 六
店 長 産 光 光 六 六

栄光水産 (株)
鮮魚
毒心健





ONTBIJTCHIEF 10.00 UUR

De kraan is voortdurend in gebruik in de keukens van de Breakfast Club, een gezellig lokaal restaurant met een ouderwetse sfeer in de door een kanaal doorkruiste wijk Nakameguro. In een eindeloze cyclus spoelen chef-kok Luli Shioi en haar team hier hun groenten schoon, vullen ze pannen en wassen ze rijst om van 's ochtends vroeg tot 's avonds laat eten te serveren aan een gestage stroom klanten (een vriendelijke mix van jonge creatievelingen en ouderen uit de buurt). "Het concept is comfort food, zowel Japans als Westers", zegt Shioi, een jeugdige vijftiger die het restaurant in december opende. "We serveren ontbijt met eieren en worstjes, maar ook Japanse gerechten met rijst en miso-soep."

Het Japanse deel van het menu is geworteld in een bijzondere dagelijkse routine: het bereiden van tien liter

dashi-visbouillon. "Ik laat *kombu*-zeewier een nacht weken in een grote pan met water, die ik dan de volgende morgen op het vuur zet. Daarna verwijder ik de *kombu*, voeg flink wat bonito-visvlokken toe, laat het vervolgens weken en dan zeef ik het", zegt Shioi. "Ik hou ervan om *dashi* te maken. Iedereen is zo gehaast in deze stad en alles wordt kant-en-klaar gekocht, dus mensen maken het thuis niet meer zo vaak klaar. Maar ik vind het fijn om het 's morgens voor iedereen te bereiden, net zoals Japanse grootmoeders dat altijd deden voor de hele familie. *Dashi* is zo'n belangrijk onderdeel van de Japanse keuken; traditioneel wordt het voor alles gebruikt – vlees, groenten, soepen – dus de kwaliteit van het water is echt belangrijk." Ze voegt toe: "Ik gebruik hier gefilterd leidingwater en het lijkt goed te werken. Ik heb ooit in Parijs geprobeerd om *dashi* te koken en het smaakte raar – waarschijnlijk omdat het water daar zo anders is."



Dashi-visbouillon, bereid door Luli Shioi in de Breakfast Club.





Kumiko Yamazaki's *sentō* dient als buurtcentrum voor de veelal oudere clientèle.

SENTŌ-EIGENAAR 14.30 UUR

Kumiko Yamazaki tikt op haar roze rekenmachine terwijl ze aan de knusse ingang van haar kiosk zit die is uitgedost met een rode, hangende mobile, kleine shampooeflesjes en een vaas met oranje kunstrozen. “67 jaar”, zegt ze uiteindelijk. “Het was 1950 toen mijn grootouders dit *sentō*-badhuis kochten en ik run het nu al meer dan 40 jaar, samen met mijn echtgenoot.”

De Japanse eerbied voor water blijft niet beperkt tot de consumptie ervan – baden speelt ook een grote rol in het moderne Tokyo. Het bewijs daarvoor is de rij gepensioneerd die zich voor openingstijd in de lobby verzamelt van badhuis Matsunoyu, de publieke *sentō* in de wijk Waseda. “De meeste bezoekers hebben een bad in hun eigen huis”, zegt de 63-jarige Yamazaki, “maar ze komen

hier omdat er meer ruimte is om te ontspannen. Er is ook een heel sterk gemeenschapsaspect.”

Zoals gebruikelijk voor een *sentō* zijn er aparte badruimtes voor mannen en vrouwen, compleet met rijen waskranen, baden met 42 °C warm water, plafonds met dubbele hoogte en een meerkleurig tegelkunstwerk met vliegende vogels. “Vroeger gebruikten we houtsnipper om water te koken, maar dat gaf veel rook en dus zijn we 21 jaar geleden overgeschakeld op gas”, voegt ze toe, onderwijl betalingen aannemend van voornamelijk oudere klanten (ongeveer 300 personen per dag). Ze voegt toe: “In de loop der jaren is het aantal *sentō*'s teruggelopen, maar in dit deel van de stad zijn er nog steeds veel. Veel mensen genieten nog steeds van dit gemeenschapsgevoel.”



Het gebruik van zachte, natuurlijke mineraalwater uit een onsen in Kagoshima zorgt voor de perfecte theemelange.

THEEMEESTER 17.00 UUR

Als de middag eenmaal halverwege is, kan het echt spitsuur zijn in de wereld van theedrinkend Tokyo, maar de sfeer in één bijzonder theehuis is net zo sereen als zijn rustgevende minimalistische decor. Sakurai Japanese Tea Experience is een klein, eigentijds theehuis op de vijfde verdieping van het Spiral-gebouw in Aoyama. In de onberispelijk ingerichte ruimte wordt alles wat met thee te maken heeft vereerd – in een strak vormgegeven toevluchtsoord met een interieur van ongelakte houtsoorten, glas en koper, ontworpen door designstudio Simplicity. De centrale figuur is Shinya Sakurai, een 37-jarige mixologist die theeguru is geworden. Hij voert een eigentijdse interpretatie van de theeceremonie uit aan zijn acht zitplaatsen tellende houten counter, met aan de ene zijde een kleine koperen wastafel om handen te wassen en aan de andere zijde een muur met ramen die uitzicht bieden op de stad. Sakurai, die door heel Japan reist om zijn ingrediënten in te kopen, serveert een mix

van pure, geroosterde en gemelangeerde theesoorten (die laatste creëert hij zelf in de kleine theedroogruimte). Na een hypnotisch ritueel van het verwarmen en opgieten van water serveert hij een verwarmende wintermelange van groene thee met een vleugje kinkan-citrusvrucht en legt hij uit: “Het concept is gebaseerd op de vijf elementen – en water is het belangrijkste element om thee te bereiden. We gebruiken water uit een natuurlijke warmwaterbron in het zuiden van Kagoshima en er gaat 30 liter per dag doorheen. Het is een heel zacht natuurlijk mineraalwater. Rond, uitgebalanceerd, zacht op de tong. Ik heb geëxperimenteerd met veel soorten water, maar met hard water kwamen de geur, het aroma en de umami niet tot hun recht.”

Sakurai, die elke dag begint met een glas gekookt gefilterd kraanwater, voegt daaraan toe: “Water betekent reiniging. Het bijeenbrengen van thee en natuur is ook belangrijk.”





DE MIXOLOGIST 21.00 UUR

Als de zon ondergaat en de stadsverlichting van Tokyo's skyline flikkerend aangaat, wordt er een nieuw tempo ingezet – het nachtleven van de stad ontwaakt.

Rogério Igarashi Vaz weet daar alles van. De tweeënveertigjarige Braziliaans-Japanse mixologist bereidt verleidelijk fantasievolle cocktails in zijn etablissementen Bar Trench en Bar Tram in de wijk Ebisu. Wie de Bar Trench binnenstapt, komt terecht in een andere wereld – de kleine, smalle, dubbelhoge ruimte heeft zwarte muren en eigenzinnige artefacten, variërend van ananasvormige objets d'art tot theekopjes uit de jaren 1950. Elk item op de steeds wisselende cocktailmenukaart vertelt zijn eigen verhaal – zoals 'De dag dat de aarde stilstond', een cocktail die is geïnspireerd op de gelijknamige sciencefictionfilm (een mix van pisco, droge vermouthe, bietenlikeur, limoen, yoghurt en balsamico). Er zijn ook meer dan 20 soorten absint, die Igarashi met ouderwetse zwier serveert uit een glazen dispenser in vintage-stijl uit Zwitserland.

Igarashi, wiens gilet, snor en voorkomen van een gentleman perfect bij de ruimte passen, is ondubbelzinnig over het belang van één element: ijs. "Water is zo belangrijk", zegt hij. "We kopen blokken ijs van een fabriek in Ibaraki – ongeveer 12 kilo per dag. We laten het een dag in de vriezer rusten om het op temperatuur te laten komen, voordat we het vormgeven met een mes. Dit deel kan lastig zijn. Als het ijs te zacht is, smelt het in je handen en is het te glibberig; is het te hard, dan kan het niet in rechte lijnen worden gesneden en breekt het."

Ook in absint is water van cruciaal belang, zoals Igarashi zegt: "Je kunt veel meer smaken ontdekken als je absint met water drinkt in plaats van puur. We proberen water van minerale oorsprong te gebruiken dat minder zwaar is en niet te sterk naar aarde smaakt". Hij voegt eraan toe: "De houding tegenover water is in Japan misschien anders dan in Brazilië. Mensen hier zijn dankbaar voor alles wat zijn oorsprong in de natuur heeft, zoals water."



Het ijs van Rogério Igarashi Vaz moet altijd de perfecte temperatuur hebben voordat hij het met een mes tot ijsblokjes kan beeldhouwen.

HUIS VAN DE TOEKOMST

HOUSE VISION in de Japanse hoofdstad geeft een voorstelling van hoe onze huizen in de toekomst traditie met technologie zullen combineren.



TEKST: JOSIA LAMBERTO-EGAN

Alleen in Tokyo. Waar anders kun je, op een bloedhete zomerdag, duizenden mensen vinden in lange rijen, badend in het zweet, met camera's in de aanslag en toegangkaartjes in de hand voor een tentoonstelling over "de woningen van morgen"?

De tentoonstelling HOUSE VISION was het geesteskind van Kenya Hara, de artdirector van Muji, die samen met co-curator Sadao Tsuchiya prominente Japanse architecten koppelde aan grote fabrikanten. De teams kregen simpele instructies: bouw een huis dat ons laat zien hoe we in de nabije toekomst zullen wonen. Het thema "CO-DIVIDUAL" spoorde de deelnemers aan om oplossingen te vinden voor een aantal van de meest urgente nationale problemen in Japan, zoals de groeiende kloven tussen stad en platteland, oud en jong, traditioneel en avant-garde.

De deelnemers antwoordden met een reeks bevroren concepten, variërend van een radicaal futuristische woning die uitsluitend is uitgerust met virtual reality headsets, tot een kalmerende tuin met prachtige esdoorns en stille vijvers. De diverse projecten weerspiegelden de diversiteit van Tokyo, waar otaku-speelhallen en traditionele Shinto-tempels vergelijkbare aantallen zielen trekken.

Het 'Open House with Condensed Core' van Shigeru Ban belichaamde de balans tussen spraakmakende ideeën en kant-en-klare functionaliteit en werd ontwikkeld in samenwerking met LIXIL. Kenmerkend voor de stijl van Ban, die in 2014 winnaar was van de Pritzkerprijs, zijn de papieren muren voor het creëren van een lichtgewicht casco dat in één stuk kan worden opgetild. De leidingen van het ingenieuze omgekeerde leidingsysteem van LIXIL zijn in dit casco geïntegreerd en lopen door het dak omhoog vanuit een samengevoegde keuken- en badcluster die de 'Life Core' wordt genoemd. "Deze aanpak, waarin alle apparatuur van LIXIL voor sanitair, airconditioning en elektrische voorzieningen is opgenomen, is van cruciaal belang om het volledige potentieel van dit concept te verwezenlijken", zei Ban. Als leidingen en afvoersystemen niet onder de grond liggen, kunnen de "natte delen" van de woning bijna overal worden geplaatst, wat een ongekende ontwerpflexibiliteit geeft tijdens het plannen of renoveren.

HOUSE VISION presenteerde het neusje van de zalm op het gebied van Japans design en werd daarbij ondersteund door partners uit de industriesector waaronder LIXIL.





Mechanische louverramen creëren de openheid die het huis van Shigeru Ban zijn naam geven.

De ontwerpers verwachten dat het systeem mensen in staat zal stellen om gebouwen te herbestemmen, zoals het veranderen van kantoorruimtes in appartementen, of het aanpassen van bouwwerken voor een landelijke of stedelijke omgeving.

Een aantal andere ontwerpers concentreerde zich op multifunctionele woningen als een manier om stad en platteland te verbinden. Atelier Bow-Wow en Muji bouwden een rijstveldhut met breedband-kabelaansluiting die tegelijk dienst kan doen als kantoorruimte – om stedelijke telewerkers te stimuleren seizoenswerk te doen tijdens de rijst oogst. Ondertussen werkte Go Hasegawa samen met Airbnb om een B&B op te zetten in het landelijke gebied Yoshino. Het hotel, dat is opgetrokken uit het voor de regio kenmerkende cederhout, is bedoeld om jonge reizigers naar plaatsen te lokken die leiden onder 'vluchtende jeugd', terwijl het ook dienst doet als centrale ontmoetingsplek voor de plaatselijke bewoners die steeds minder burens hebben.

De onwaarschijnlijke koppeling van Hara en Tsuchiya tussen architecten en fabrikanten leidde vaak tot doorbraken aan beide kanten. Ban, die toch vooral bekend staat om zijn gebruik van 'lowtech' materialen, integreerde de technologische innovaties van LIXIL op een slimme manier in zijn Open House. Karakteristiek

voor dit open huisconcept zijn de enorme, mechanisch bediende louverramen die kunnen worden weggeklapt (het ene raam wordt naar boven geklapt om een overdekte veranda te creëren, het andere zwenkt opzij). Hierdoor kan een zijkant van het huis volledig naar buiten toe worden geopend. Het project laat zien hoe technologie en traditie hand in hand gaan, mede doordat de opaciteit van het glas kan worden aangepast om de zachte doorschijnendheid van traditioneel rijstpapiere panelen na te bootsen. De architect heeft optimaal gebruik gemaakt van de voordelen van de geavanceerde techniek van LIXIL: "We hebben samengewerkt aan een systeem dat, zelfs voor kleine ruimtes, een opmerkelijk gevoel van openheid naar de omgeving kan scheppen."

In heel Tokyo zijn openbare gebouwen – musea, luchthavens en stadions – met 'grote oplossingen' in gedachten ontworpen. Voor de oprichters van HOUSE VISION echter maken de niet-aflatende design-experimenten in de stad van Tokyo het perfecte laboratorium waar ze de relatie tussen de samenleving en haar behuizing steeds opnieuw kunnen bestuderen. "Het huis", schrijven ze, "is de plaats waar verschillende disciplines elkaar ontmoeten... het ideale platform waarop ideeën over de toekomst kunnen worden geprojecteerd."



LIXIL's Life Core integreert alle fundamentele voorzieningen binnenshuis in één gestroomlijnd design.



INTERVIEW: YAMASE MAYUMI
FOTOGRAFIE: GUI MARTINEZ



VAN BINNENUIT BEKEKEN

Toekomstarchitect Sadao Tsuchiya onthult het Tokyo van morgen.

Een huis is zoveel meer dan alleen maar een plek te slapen: Het is waar we echt helemaal onszelf kunnen zijn en waar we weten dat we thuis zijn. Niemand weet dit beter dan Sadao Tsuchiya, oprichter van Urban Lifestyle Lab en hoofd van de architectuurtentoonstelling HOUSE VISION. Bij al zijn projecten houdt Tsuchiya zich bezig met hoe we nu leven en hoe zich dit in 10, 20 of 50 jaar zal ontwikkelen. HOUSE VISION was bijvoorbeeld het geesteskind van Kenya Hara, Art Director bij Muji, een expositie die in 2016 voor de tweede keer werd gehouden en waar 12 bouwkundige projecten voor scenario's in de nabije toekomst werden gepresenteerd. Door levensstijl en sociale kwesties mee te nemen als essentieel onderdeel van het ontwerp, benadrukken deze projecten de levensstructuren van morgen. We spraken met Tsuchiya over de toekomst van huisvesting in Tokyo en waarom hij altijd wil blijven werken.

GROHE

Hoe ben je terecht gekomen in het werk van de toekomst-architectuur?

Sadao Tsuchiya

Mijn vader was bouwkundig ingenieur en daardoor werd mijn interesse voor het onderwerp gewekt. Ik heb bouwkunde gestudeerd in Tokyo, waarna ik naar Italië ben gegaan om nog eens vijf jaar te studeren. Toen ik terugkeerde uit Italië, vond ik dat Japanse huizen erg middelmatig waren vergeleken met die in Europa. Nu vind ik dat Europese steden erg mooi zijn, maar Aziatische steden zijn veel leuker. Ik zou graag willen ontdekken hoe je zowel schoonheid als plezier kunt hebben!

G Hoe pak je het aan om te ontdekken hoe de manier waarop we leven invloed heeft op de manier waarop we wonen?

ST Een huis is een complex product, gebouwd met verschillende technologieën en diensten. Binnen elke cultuur zijn er gewoontes en gedragingen waar mensen zich helemaal niet bewust van zijn. Bijvoorbeeld hoe ze eten, hoe ze tv



kijken of hoe ze koken. Ik ben geïnteresseerd in hoe dit vorm heeft gekregen en welke historische, religieuze en economische factoren daarbij een rol hebben gespeeld. Ik probeer te begrijpen hoe onze manier van leven invloed uitoefent op de bouw van huizen en steden. Mijn werk op het gebied van huisvesting kan niet op zichzelf staan, is onlosmakelijk verbonden met andere vakgebieden.

- G** Welke specifieke economische uitdagingen hebben invloed op wonen in Japan?
- ST** Japan wordt geconfronteerd met een ernstige afname van de bevolking. Tegelijkertijd hebben we een groeiend aantal oudere mensen. Meer dan 30 procent van de mensen woont alleen, en meer dan een kwart is ouder dan 65 jaar. Maar ik wil mensen niet bang maken voor de toekomst. Ik wil alleen laten zien wat we kunnen verwachten en hoe we morgen kunnen leven.
- G** Hoe zou je Tokyo als stad willen karakteriseren?
- ST** Tokyo is een heel chaotische plek, maar het zit er barstensvol informatie. Behalve dat het bekend staat om zijn duizelingwekkende drukte, kun je er ook groentetuinen, kantoren en winkelgebieden vinden... het is een grenzeloze plaats, met eindeloze communicatie en uitwisseling. Er zijn niet veel steden op deze wereld waar je op een dag zo'n groot aantal exposities en evenementen kunt bezoeken, naast vijf of zes bijeenkomsten.
- G** Veel mensen kijken naar Tokyo voor slimme ideeën over leven in de toekomst. Waarom is dat zo, denk je?
- ST** Hier in Tokyo, gaat de tijd zo snel: we kunnen met iemand

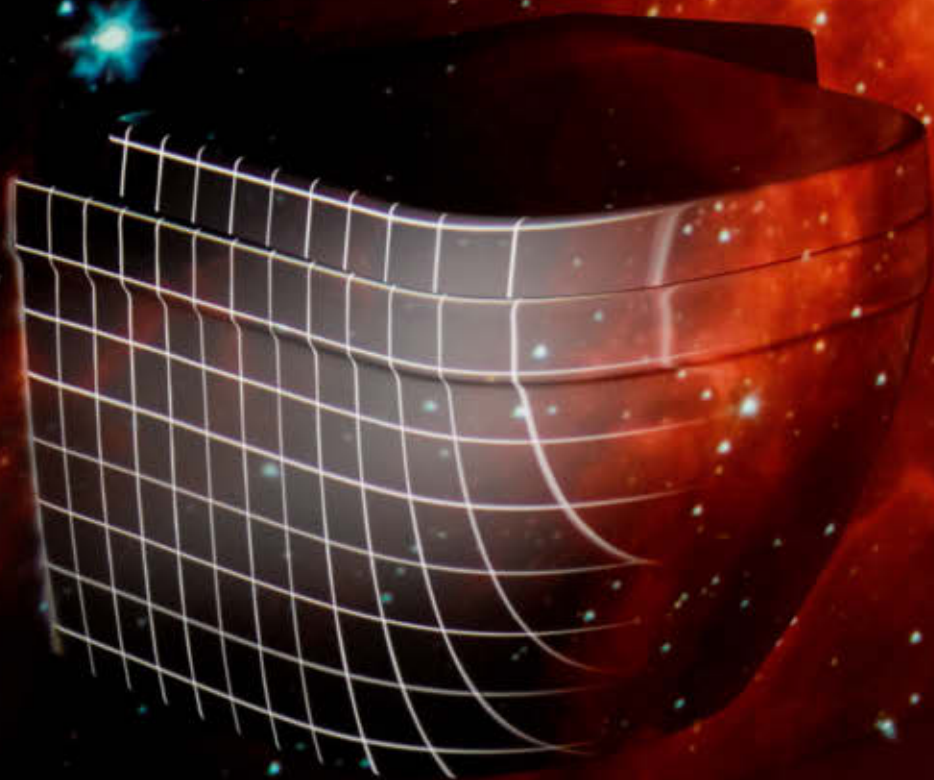
chatten op internet, onderwijl een vlucht boeken om die persoon in Maleisië op te zoeken en daar meteen de volgende dag heen vliegen! Tokyo is dus een ultieme vertegenwoordiger van deze 'futuristische' leefwijze. Ik ben erin geïnteresseerd hoe Japanse bedrijven hun ideeën in het buitenland kunnen verbreiden. Vaak denken ze niet van tevoren na over hoe ze Japanse producten en diensten kunnen introduceren in culturen die sterk verschillen van de Japanse. Ik denk dat je eerst over de cultuur zelf moet leren voordat je jouw bedrijf kunt opbouwen binnen een nieuwe markt. In veel opzichten is de Japanse maatschappij aan het krimpen, dus ik hoop dat Japan meer kan doen, vooral in delen van Azië die in ontwikkeling zijn.

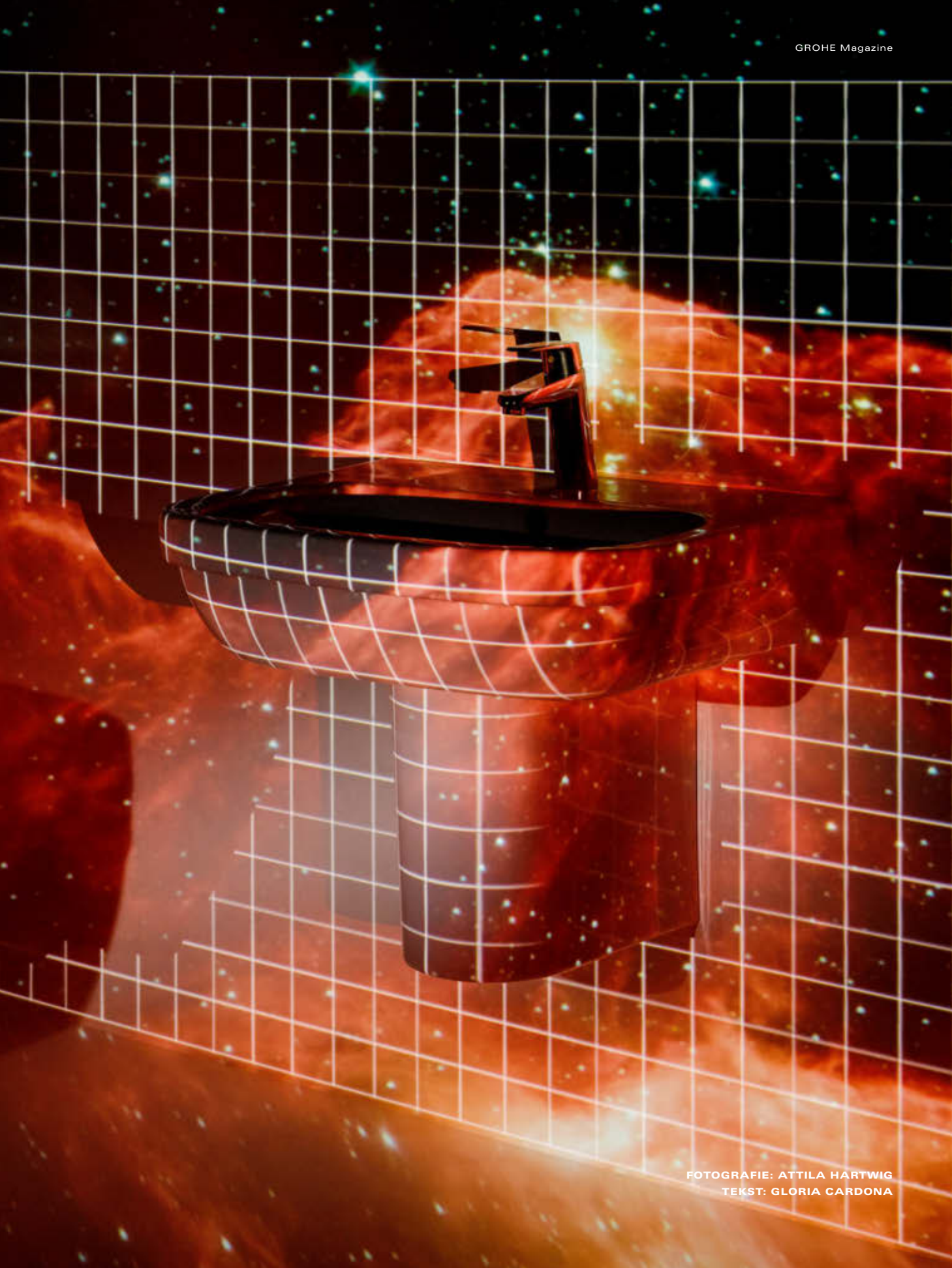
- G** Hoe denk je dat woonruimte in Tokyo in de toekomst zal veranderen?
- ST** Onze woonsituatie is al veranderd. Sinds de eeuwwisseling, is de samenleving meer op het individu gericht geraakt, toen smartphones een grotere rol in ons leven gingen spelen. We zijn nu 24/7 verbonden, op elke plek, met iedereen. Bijvoorbeeld als je met je familie zit te dineren en tegelijk verbonden bent met een virtuele versie van jezelf. Dit is een ontwikkeling. Want door deze verandering binnen de persoonlijke ruimte zijn gemeenschappelijke plekken steeds waardevoller geworden. Vooral na de aardbeving in 2011 zijn mensen in Japan naar meer gemeenschap en intimiteit gaan verlangen. Dit heeft het ontwerp van huizen veranderd. Zo zijn open keukens populairder geworden. Ook multifunctionele ruimtes, waarbinnen een hele familie de ruimte met elkaar kan delen, zijn normaler geworden. Onze slaapvertrekken zouden ook kunnen gaan veranderen. Kijk naar mensen zoals ik, die maar twee dagen per week thuis doorbrengen!
- G** Wat maakt je gelukkig?
- ST** Ik maak mijn eigen meubels. Dat heeft nog altijd te maken met mijn werk, maar ik heb er plezier in als hobby. Ik heb zelfs mijn eigen keuken gebouwd! Maar mijn werk is mijn roeping: ik hou van wat ik doe. Ik zou willen blijven doorgaan met werken, zonder met pensioen te gaan. Misschien moet iedereen dat proberen!
- G** Maar wat doe je op een vrije dag om je te ontspannen?
- ST** Ik heb geen 'dagje vrij'! Ik vind het onzin dat in het moderne leven de zaterdag en zondag apart worden gezet om een dag of twee te ontspannen. Ik denk niet in dagen, maar in uren: ik hou er bijvoorbeeld van om te gaan vissen – als ik op het platteland ben, ga ik in de ochtend vissen. Ik probeer van mijn tijd te genieten en van mijn werkzame leven.

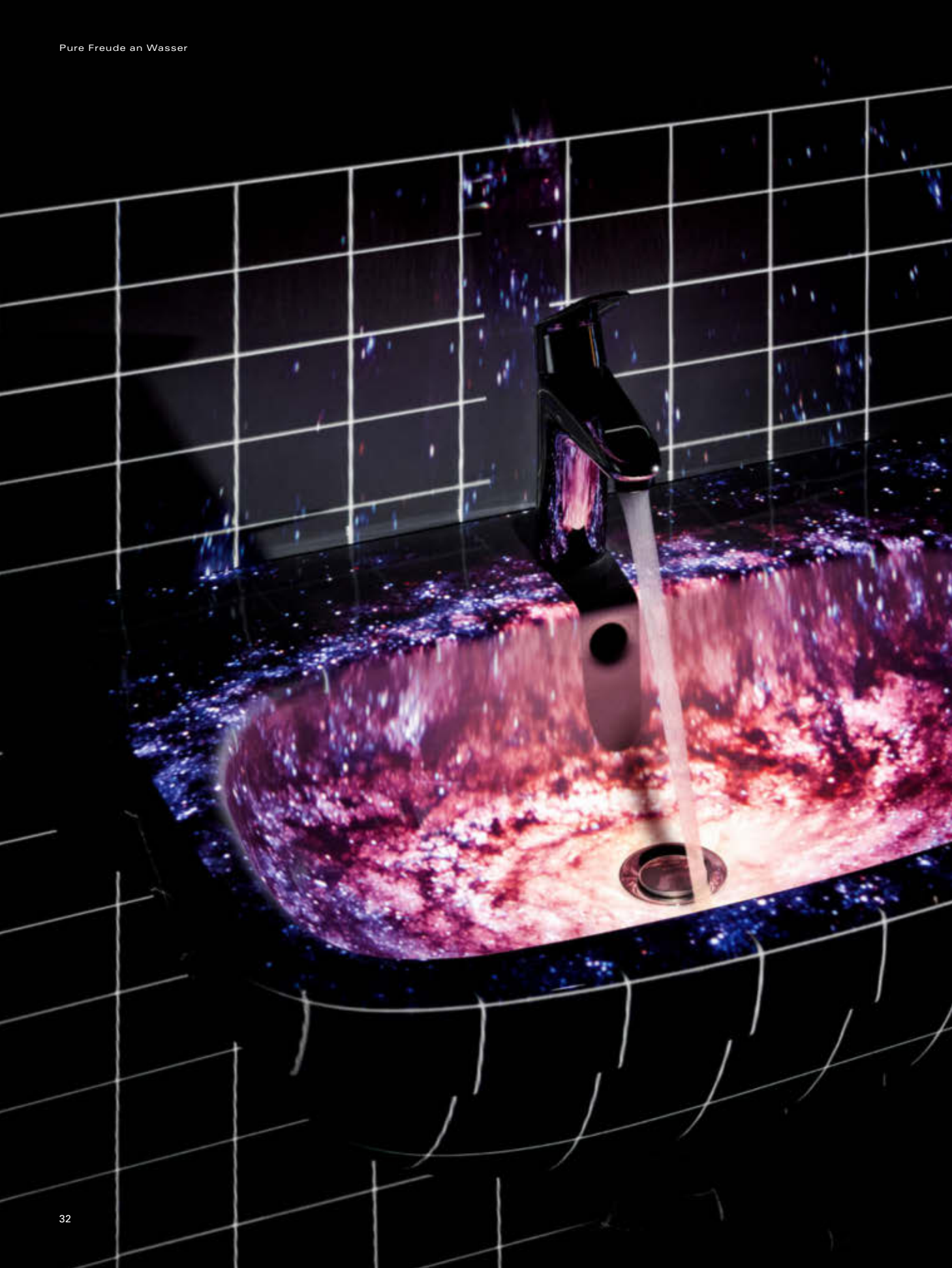


A MATCH MADE IN HEAVEN

Vind de perfecte match met GROHE's nieuwe vakkundig ontworpen keramieklijn.







Als marktleider in onberispelijk vervaardigde kranen gaat GROHE een stap verder met zijn nieuwe assortiment keramische essentiële badkamerproducten. De collectie is onderverdeeld in drie aparte lijnen – Bau, Euro en Cube – en past naadloos bij het bijbehorende aanbod aan kranen, douches en sanitaire systemen. Als onderdeel van de Japanse LIXIL-groep is GROHE nu in staat om de expertise in design en technologie van beide bedrijven te combineren. Het resultaat is ernaar: het GROHE-designteam heeft ervoor gezorgd dat alle keramiek en armaturen perfect bij elkaar passen – qua vorm en functie. Dit betekent dat er genoeg ruimte is tussen kraan en wastafel, waarbij de waterstraal de keramiek onder de juiste hoek raakt – geen gespetter meer tijdens het handen wassen! Maar het beste ervan is: in onze nieuwe one-stop-shop vind je alle benodigde keramiek en kranen bij elkaar. Geen ‘trial and error’ meer bij het bouwen van de perfecte badkamer – je hoeft alleen nog maar te kiezen, natuurlijk voor GROHE.

GROHE's keramiekserie Bau biedt veelzijdigheid voor het moderne leven en is de perfecte keuze voor ieder professioneel project. Met zijn zachte, ronde vorm past Bau harmonisch in elk badkamerinterieur. En terwijl zijn design elegant ingetogen is, is zijn technologie dat niet: ieder keramisch Bau-toilet is randloos en voorzien van een zachte sluiting en makkelijk te openen toiletzitting.

Het keramische Euro-assortiment is de perfecte match bij elk van de kranen binnen GROHE's Euro-lijn. Alle wastafels en toiletten binnen deze collectie zijn voorzien van innovatieve technologieën als ProGuard en HyperClean, hebben een compacte maat en zijn ontworpen voor een optimaal gebruik van de ruimte. De perfecte oplossing voor kleine badkamers.

Cube-keramiek onderscheidt zich door zijn geraffineerde design, dat is gebaseerd op de scherpe, strakke lijnen van de vierhoek. De royale afmetingen creëren een ongecompliceerd chique badkamerontwerp met een eigentijdse uitstraling. Dat blijkt ook uit de details: de Cube-lijn is met AquaCeramic en HyperClean voorzien van een antibacteriële coating, en de toiletten zijn voorzien van randloze technologie en de Triple Vortex-spoeling.

Euro wastafels

Deze wastafels zijn de perfecte match voor het bijbehorende aanbod aan kranen, want samen garanderen ze dat er geen gespetter is tijdens het handen wassen.



Euro wc's

Met hun randloze technologie en de ProGuard en HyperClean antibacteriële coating passen de Euro wc's bij alle kranen van de Euro-lijn.



NATUURLIJK NOORDS

Herstel, revitaliseer, ontspan, herhaal – met GROHE SPA is het beste van Scandinavische luxe nu beschikbaar binnen het comfort van je eigen huis.

TEKST: CLARE DAVIES

Het is geen geheim dat in Scandinavië enkele van de meest aantrekkelijkste volkeren ter wereld wonen. Misschien dat het landschap daaraan bijdraagt, want de Noordse regio is een uitgestrekt gebied met een immense natuurlijke schoonheid. Van de fjorden in Noorwegen, de vulkaanvelden op IJsland en het ijzige Zweedse Lapland tot en met de winderige kust van Denemarken – het uitnodigende landschap van Scandinavië heeft alles om je gezondheid en welzijn een boost te geven.

De vele spa's zijn gebaseerd op eeuwenoude technieken die een ongeëvenaarde ontspanning garanderen. Traditionele Noordse methodes helpen aantoonbaar om een stralende teint te behouden en dragen bovendien bij aan het algemeen lichamelijk welzijn – het lijkt erop dat deze therapie weleens het geheim van de Scandinaviërs zou kunnen zijn voor het behoud van hun fitheid en stralende gezichten. Deze eersteklas ervaring is niet langer meer exclusief weggelegd voor een deel van Europa. Dankzij de recente uitbreiding van de GROHE SPA-serie kunnen we nu allemaal genieten van de weelde van een Scandinavische spa.

Het klassieke concept van de Noordse spa maakt gebruik van drie stadia. Het eerste omvat het stimuleren van de bloedsomloop en de hartslag door opwarming van het lichaam. Vooral de Finnen staan bekend om hun houtgestookte 'rooksauna's' die ervoor zorgen dat je huid goed doorbloed wordt terwijl er een verzachtend natuurlijk aroma van houtrook op je huid achterblijft. Voor hen die echt willen zweten, zijn er verhitte stenen – of *löyly*, zoals ze dat in Finland noemen – waarmee de vochtigheid wordt verhoogd door verdampende stoom. Vihtas worden ook gebruikt om de ervaring te intensiveren – berkentakjes, om zachtjes op vermoeide spieren te slaan en deze zo te ontspannen.

Vervolgens worden de poriën die door de hitte open zijn gaan staan, gesloten door het nemen van een duik in een van de ijskoude rivieren, watervallen of de sneeuw in het gebied. Hierdoor worden ontstekingen verminderd en het immuunsysteem gestimuleerd. Het laatste deel van het ritueel is gericht op ontspanning, die tenminste 20 minuten moet duren. De gebruikelijke ontspanningsmethode in Scandinavische spa's is de wereldberoemde Zweedse massage, die is gebaseerd op anatomische en fysiologische theorieën.

De Scandinaviërs staan bekend om hun houding ten opzichte van baden, met prachtige houten spa's die uitkijken op de natuur.



Herbeleef het gevoel van de schitterende Noordse spa's met GROHE's badkamerproducten.

Door gebruik te maken van vijf basistechnieken –strijken, kneden, tikken, wrijven en trillen– wordt het spierweefsel verwarmd en spanning losgelaten, waardoor de masseur makkelijker knopen los kan maken. De procedure ontspant niet alleen het hele lichaam. Ook het verwijderen van afvalstoffen uit de spieren en het verhogen van het zuurstofgehalte in het bloed wordt eraan toegeschreven.

“Het is aangetoond dat traditionele Noordse methodes lichamelijk welzijn helpen behouden.”

Voor het volledige effect moet dit driestappenproces minstens twee keer worden herhaald.



Scandinavisch spa-design gebruikt stimulerende middelen uit de natuur.

Het definiëren van zones voor revitalisering en ontspanning is ook belangrijk voor GROHE SPA. De producten kunnen volledig worden afgestemd op de eigen behoefte, zodat je kunt genieten van jouw persoonlijke spa-beleving. Maak van je eigen badkamer een GROHE SPA, een toevluchtsoord ver weg van de buitenwereld, en beleef de ervaring van een Scandinavische spa buitenshuis binnen het comfort van je badkamer binnenshuis. De kwalitatief hoogwaardige producten van GROHE helpen je bij het overbruggen van de tijd tot je volgende vakantie, waarbij een bezoek aan de spa's van het rotsachtige Noord-Europa bovenaan je lijstje zou moeten staan.



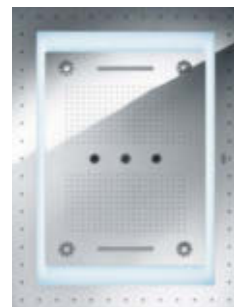
Deze Zweedse sauna heeft een buitenbad dat verwijst naar de Japanse *sentō*-baden.



Noord-Europeanen kennen de helende kracht van water misschien beter dan wie dan ook.

AquaSymphony

De nieuwe AquaSymphony is een eerbetoon aan de spa's van het noorden. De plafonddouche wordt volgens de hoogste kwaliteitscriteria met de hand gemaakt in Duitsland en heeft zes verschillende stralen, waaronder PureRain, AquaCurtain en twee XL Waterfalls. De mogelijkheden om de waterdruk en de warmtestimulatie van de plafonddouche in te stellen, wekken je zintuigen tot leven – vergelijkbaar met de eerste fase van het Scandinavische spartueel. Maar dat is niet alles: een veelheid aan verschillende kleuren – net als het noorderlicht – stellen je in staat om een persoonlijke lichtshow te creëren die je in verrukking brengt en kalmeert terwijl je doucht. Tezamen met producten uit de Rainshower F-serie levert de nieuwe AquaSymphony de meest luxueuze spa-ervaring tot nu toe.



SmartControl Inbouw

Scandinavische spa's staan bekend om hun eenvoudige maar effectieve aanpak - en dit wordt perfect weerspiegeld door GROHE's nieuwe SmartControl Inbouw. Met zijn stijlvolle, slanke design en ingebouwde installatie biedt het niet alleen meer ruimte onder de douche, maar zorgt het ook voor een snellere en aangenamere reiniging. Met slechts één element kun je tot wel drie douches tegelijk



bedienen. Verder kun je de gewenste douche aan- of uitzetten met één simpele druk op de knop, terwijl je het watervolume met een draai aan de knop precies kunt beheersen. Voor een douche-ervaring die je letterlijk op het lijf geschreven is. En dankzij een uitgebreide selectie aan bijpassende opbouwplaten - je hebt keus uit ronde en vierkante designs en uit verschillende materialen – kun je je favoriete GROHE-badkamerstijl naadloos voortzetten in je doucheruimte.

Essence

GROHE's Essence-lijn is uitgebreid en omvat nu acht, nieuwe trendy kleuren, die zijn gebaseerd op de omgeving van de Scandinavische openluchtsauna's: Graphite, Nickel, en de sfeervolle kleuren Sunset en Sunrise worden elk geleverd in een gepolijste en een eigentijdse geborstelde versie. Tezamen met het bestaande Supersteel en Chrom combineert het hele assortiment stijl met klassiek design. De aardetinten en texturen die binnen dit aanbod van badkamerkranen worden geboden, geven stenen, marmere en betonnen spa's een organisch gevoel, terwijl gestroomlijnde vormen een verfijnd minimalisme oproepen. Hetzelfde vernuft komt ook tot uiting in de tactiele bedieningshendel van de Essence, die licht taps toeloopt en de gebruiker een sensuele ervaring en nauwkeurige beheersing biedt.



Sensia Arena

Het GROHE Sensia Arena douchetoilet is de perfecte combinatie van ultieme hygiëne en persoonlijk comfort en versterkt zo je gevoel van welzijn. Hij biedt constant warm water dat zacht en weldadig is voor je huid en volledig instelbare straalfuncties die met de Sensia Arena-app, de afstandsbediening of het bedieningspaneel voor de wc-bril kunnen worden bediend. Hij zit vol met handige functies, zoals een sensor voor het automatisch openen en sluiten van de bril, een nachtlucht en een luchtdroger, wat nog eens extra bijdraagt aan deze persoonlijke ervaring. Maar net als in elke goede spa kan een echt gevoel van welzijn alleen worden bereikt als de hygiëne optimaal is. Dat is waarom de Sensia AquaCeramic-technologie, en de anti-bacteriële sproei-armen allemaal samenwerken om hem vlekkeloos schoon te houden.





EVEN VOORSTELLEN: DE ADEMBENEMENDE **AQUASYMPHONY** **VAN GROHE.**

AquaSymphony is geen douche – het is een wellness, een plaats waar water een eigen leven gaat leiden.

AquaSymphony speelt met water en creëert voortdurend veranderende vloeibare klanken. Stel je eens voor wat voor plezier je staat te wachten.



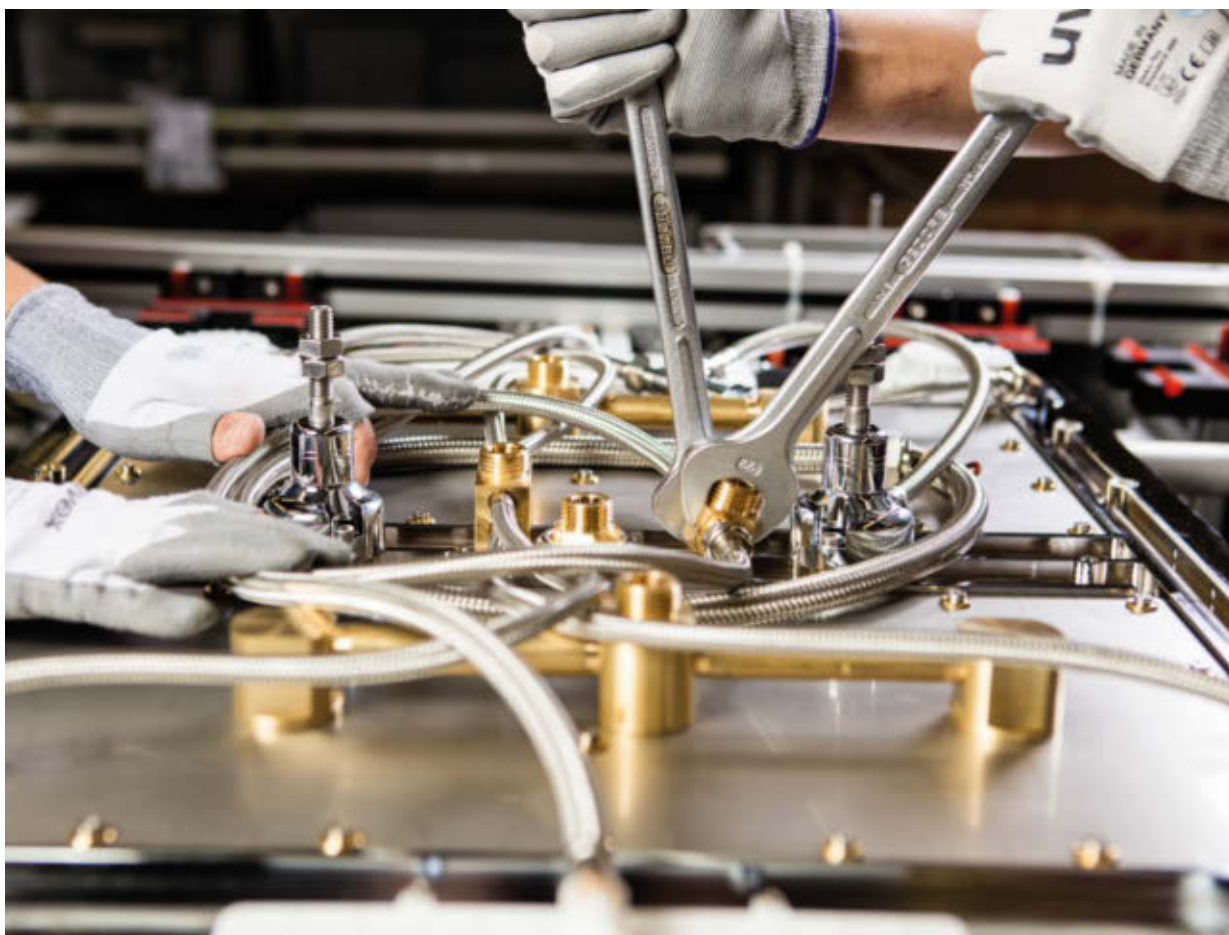
AQUASYMPHONY.GROHE.NL

AMBACHTELIJKE DOUCHE

De nieuwe AquaSymphony wordt met de hand vervaardigd in het Duitse Lahr en combineert ervaren vakmanschap met de nieuwste technologieën. Thomas Fuhr van GROHE geeft uitleg over een luxe douchesysteem dat anders is dan alle andere.

Als Executive Director of Operations bij GROHE is Thomas Fuhr verantwoordelijk voor het toezicht op alle, vakkundig door het bedrijf vervaardigde badkamer- en keukenproducten. Een van de jongste loten aan de stam is de AquaSymphony, een weldadig douchesysteem dat een complete spa-ervaring biedt binnen het comfort van je eigen huis. Met zes verschillende types douchestraal, waaronder PureRain, AquaCurtain en twee XL Waterfalls die

gelijktijdig kunnen worden gecombineerd, de veelkleurige led-verlichting en de Bluetooth-geluidsmogelijkheden, brengt de AquaSymphony je dagelijkse douchemoment naar nieuwe hoogten. GROHE Magazine was nieuwsgierig naar dit revolutionaire product en had een gesprek met Thomas Fuhr over hoe het douchesysteem met de hand wordt vervaardigd in het Duitse Lahr, hoe het verschilt van andere douchesystemen en hoe zo'n luxeproduct als dit toch milieuvriendelijk kan zijn.



De AquaSymphony wordt in kleine aantallen met de hand vervaardigd, waardoor de allerhoogste kwaliteitsgaranties kunnen worden gegeven.

Thomas Fuhr, Executive Director of Operations
bij GROHE op het hoofdkantoor
van het bedrijf in Düsseldorf.



INTERVIEW: GLORIA CARDONA
PORTRET: RAMON HAINDL

GROHE

Wat maakt GROHE AquaSymphony zo anders dan andere luxe douchesystemen?

Thomas Fuhr

Om te beginnen, wordt de AquaSymphony met de hand vervaardigd in kleine aantallen. Hierdoor kunnen wij onze klanten optimaal maatwerk bieden. Als een klant wil dat zijn douchesysteem past bij de kleur van zijn Ferrari, kunnen we dat verzorgen. Daarnaast hebben we eraan gewerkt dat de AquaSymphony het complete spectrum van douche-ervaringen biedt naast andere hoogwaardige functies, zodat hij kan wedijveren met spa-ervaringen buiten de deur.

G Waterbesparing is een van GROHE's topprioriteiten. Hoe kan de AquaSymphony zo'n luxueuze ervaring bieden maar tegelijk vasthouden aan de inzet voor het milieu van het merk?

TF **Het was belangrijk dat ons designteam een kwaliteitsproduct zou ontwerpen dat ook milieubewust watergebruik biedt. Met de AquaSymphony kan elk type douchestraal apart worden beheerst zodat de gebruiker de algehele controle heeft over de hoeveelheid water die wordt verbruikt.**

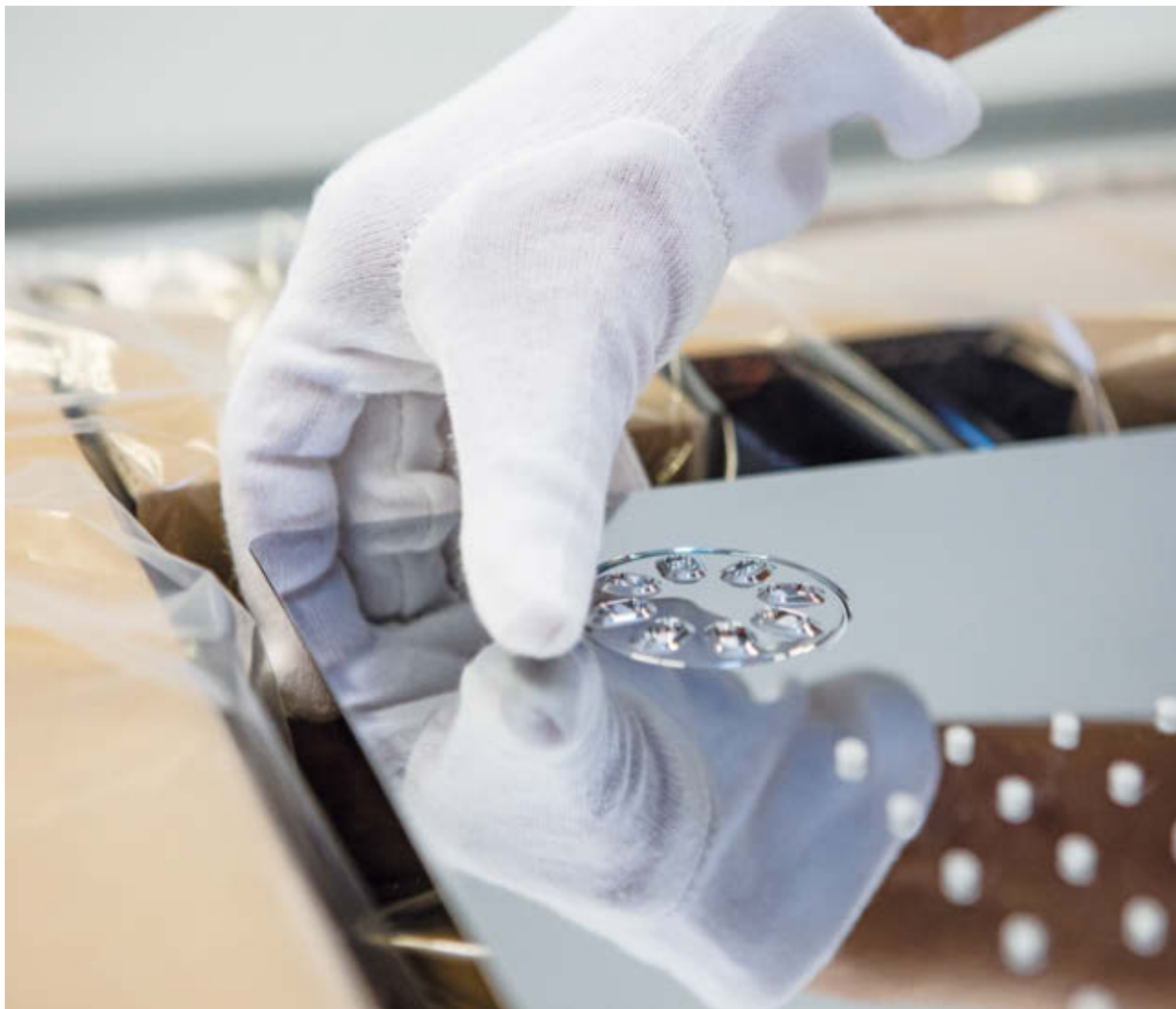
G Meteen nadat je bij GROHE begon, heb je tijd doorgebracht in elk van hun Duitse fabrieken – in Lahr, Hemer en Porta Westfalica – om beter inzicht te krijgen in hoe het bedrijf functioneert. Wat was de belangrijkste les die je van deze ervaring hebt geleerd?

TF **Om het productieproces in zijn geheel te begrijpen, was het voor mij belangrijk om daarnaartoe te gaan waar waarde wordt toegevoegd. Dit heeft me in staat gesteld om niet alleen te zien waar we succes boeken, maar ook waar we iets zouden kunnen verbeteren. Veel mensen weten dit niet, maar onze verticale integratie heeft een graad van 90 procent. Dit betekent dat GROHE bijna elke stap in het productieproces beheerst. Dit is een heel bijzonder kenmerk van het bedrijf en draagt eraan bij dat premium kwaliteit tijdens iedere fase van het proces verzekerd is. De ervaring omhelsde echter zoveel meer dan simpelweg leren hoe een kraan of douche wordt gemaakt. Want de tijd die ik binnen elke fabriek heb doorgebracht, heeft me laten zien wat een groots bedrijf GROHE werkelijk is. Ik heb bij andere bedrijven gewerkt, maar ik ben nooit eerder werknemers met zoveel trots tegengekomen. Het team zit vol met zeer gemotiveerde en hardwerkende**

De frontplaat van de AquaSymphony wordt voorzien van zijn chroom-coating.







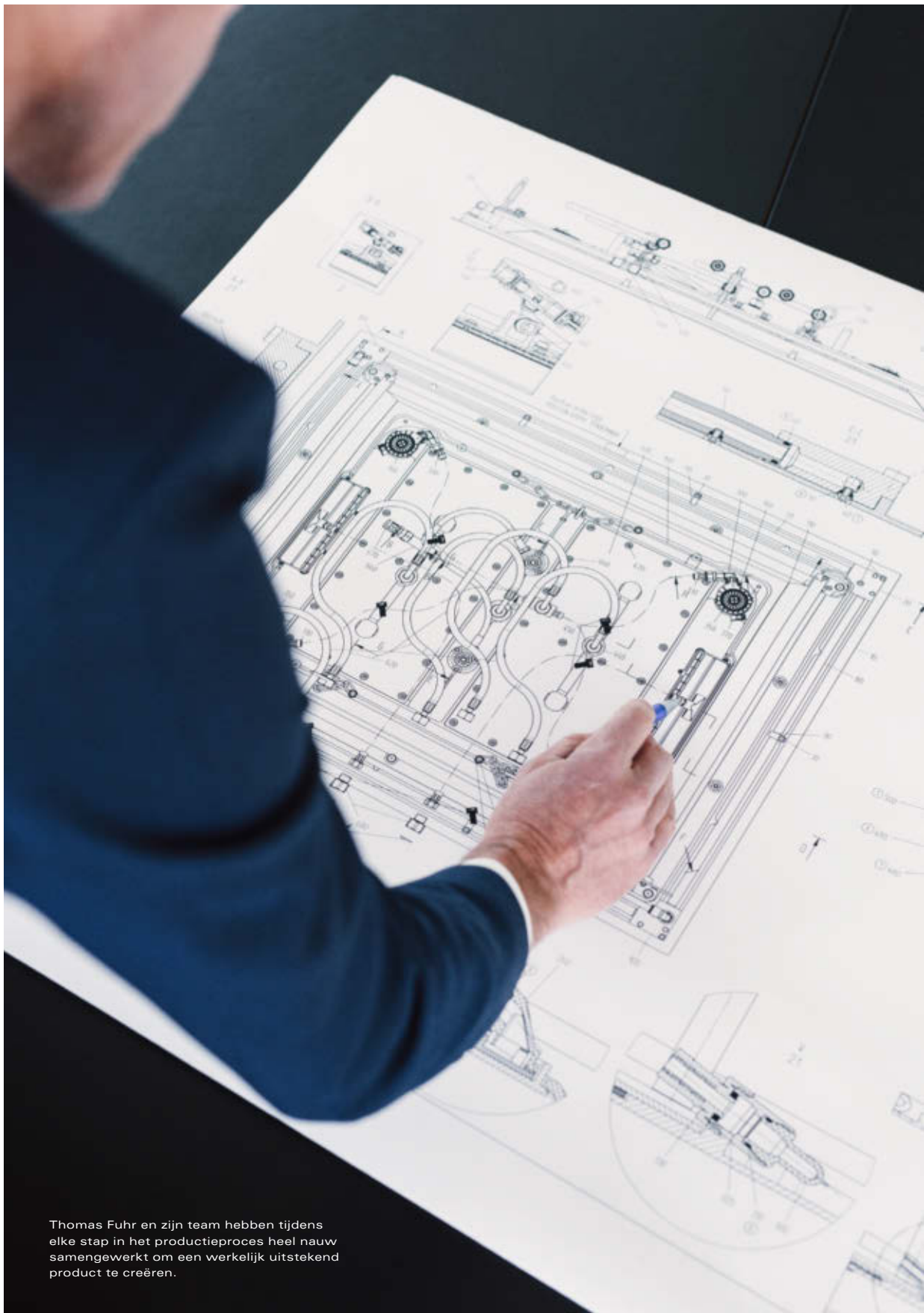
Bij de AquaSymphony kan ieder type douchestraal onafhankelijk worden bediend, met als gevolg een buitengewone efficiëntie in watertoevoer.

mensen, wat echt heel bijzonder is om van dichtbij mee te maken.

- G** Hoe behoudt het productieteam de kwaliteit bij zo'n hoog productieniveau?
- TF** We produceren grofweg 20 miljoen kranen per jaar, wat neerkomt op ongeveer 80.000 per dag. Kwaliteit is onze topprioriteit, en een van GROHE's kernprincipes. Wat betreft het vervaardigen van de GROHE AquaSymphony, hebben we dezelfde teamopzet als bij onze andere producten, ook al wordt elke AquaSymphony met de hand gemaakt. Om altijd zeker te zijn van exceptionele kwaliteit, werken we met een interdisciplinair team waarin R&D, productie- en designteams zijn samengebracht. Het doel van ons AquaSymphony-team was om de 'beste douche ter wereld' te maken. Deze nadruk op teamwerk tijdens iedere stap van het productieproces is essentieel voor

het creëren van een premium product.

- G** Wat voor stappen neem je in je eigen leven om water te besparen?
- TF** Behalve dat ik in mijn huis GROHE-producten gebruik, denk ik dat het belangrijkste is te beseffen hoe essentieel water is voor ons welzijn. GROHE biedt de tools die nodig zijn voor een milieubewust leven, maar het gaat ook over individueel gedrag.
- G** Je bent ook een fanatiek zeiler. Heb je voor dit jaar nog een reis gepland staan?
- TF** Hoewel ik het tegenwoordig heel erg druk heb, vind ik het heerlijk om zoveel mogelijk in de buurt van water te zijn. Ik heb tijd doorgebracht met zeilen over de Middellandse Zee en ik hoop dat ik het gebied deze zomer weer wat verder kan verkennen.



Thomas Fuhr en zijn team hebben tijdens elke stap in het productieproces heel nauw samengewerkt om een werkelijk uitstekend product te creëren.

THE GROHE

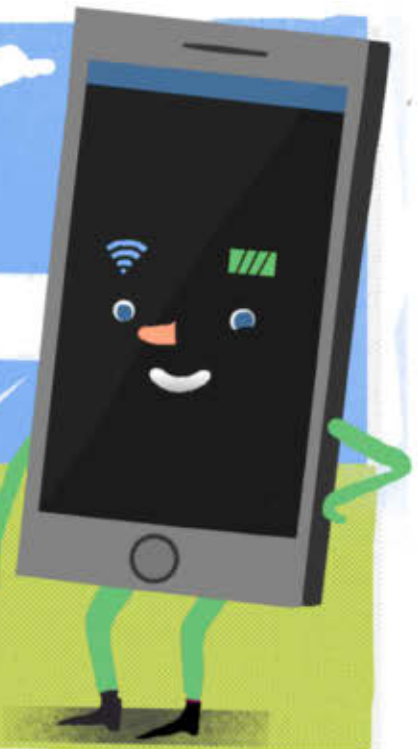
HOME TEAM

HOI! IK BEN GROHE SENSE,

EN DIT HIER IS DE GROHE ONDUS-APP.

WE ZIJN DE BESTE
VRIENDEN!

"WAAROM ZIJN WE ZULKE
GOEDE VRIENDEN?" VRAAG
JE JE MISSCHIEN AF ...



WE HOUDEN ERVAN
OM WATER TE DETECTEREN
VOORDAT EEN DRUPPEL EEN
OVERSTROMING WORDT.


WIST JE DAT ...

NAAR SCHATTING 14% VAN HET HUISHOUDELIJK
WATERGEBRUIK UIT GELEKT WATER BESTAAT?

IK CONTROLEER DE
WONING OP LEKKAGES.
ALS IK ER EEN DETECTEER,
WAARSCHUW IK METEEN
MIJN VRIEND ZODAT HIJ IN
ACTIE KAN KOMEN.

IK LAAT DEZE
INFO ZIEN AAN
MIJN EIGENAREN.

MAAR NIET ALLE HUISEIGENAREN HEBBEN
ZULKE MAATREGELEN GETROFFEN ...



DE WASMACHINE VERTELDE ME DAT, VOORDAT WIJ GEÏNSTALLEERD WAREN, MIJN FAMILIE VRESELJK SCHROK TOEN ZE TERUGKWAM VAN VAKANTIE.



ZE KWAMEN THUIS NA EEN PAAR UUR RIJDEN. ZE WAREN ZO RELAXED NA HUN VAKANTIE.



MAAR DAT GEVEEL VERDWEEN SNEL TOEN ZE DE DEUR OPENDEN.

HET HUIS WAS HELEMAAL OVERSTROOMD. ALLEMAAL DOOR EEN LEKKENDE LEIDING!



ALS WIJ ER MAAR WAREN GEWEEST ... HET IS AMPER TE GELOVEN DAT 50% VAN DE HUISHOUDENS MINSTENS EEN KEER WATERSCHADE IN HUN HUIS HEBBEN MEEGEMAAKT.

VOORAL ALS ER ZO'N EENVOUDIGE MANIER IS OM HET PROBLEEM TE DETECTEREN EN TE VOORKOMEN DAT HET EEN RAMP WORDT!



EN DAT IS PRECIJS
WAT ONZE
HUISEIGENAREN
BESEFTEN!

WE WAREN ALLEMAAL IN
ONGEVEER ANDERHALF
UUR GEÏNSTALLEERD.
SINSDIEN HEBBEN ONZE
EIGENAREN VOLLEDIGE
CONTROLE MET DE GROHE
ONDUS-APP.



MIJN BROER, GROHE SENSE GUARD, WOONT
OP DE LEIDING BENEDEN - HIJ DETECTEERT
LEIDINGBREUKEN & MICROLEKKAGES.

HIJ KAN DE WATERTOEVOER AUTOMATISCH
AFSLUITEN OM TE VOORKOMEN DAT EEN
GESPRONGEN BUIS HET HUIS ONDER
WATER ZET!

EN DANKZIJ MIJ HEBBEN DE
HUISEIGENAREN OOK DUIDELIJK
INZICHT IN HUN WATERVERBRUIK. IK
HOU DIT BIJ EN VERSTUUR HET AAN
MIJN VRIEND, DE GROHE ONDUS-APP.

KORTOM, WE WERKEN ALS EEN TEAM. ALS WIJ
JE WATERVOORZIENING IN DE GATEN HOUDEN,
HEB JIJ GEEN NATTE NARIGHEID MEER!



LEIDINGBREUK
GEDETECTEERD

WEET ALTIJD WAT ER AAN DE HAND IS IN JE HUIS!

HOU DE CONTROLE MET DE GROHE ONDUS SMARTPHONE-APP.

WIJ, HET GROHE SENSE TEAM, HOUDEN VOCHTIGHEID EN TEMPERAATUUR IN DE GATEN EVENALS RISICO'S DOOR VORST.

WE DETECTEREN OOK LEKKAGES OP DE VLÖER.

EN WE ZIJN MAKKELIJK TE INSTALLEREN.

ALS DE GROHE SENSE GUARD DETECTEER IK GEBARSTEN LEIDINGEN & STOP HET WATERVEER ONMIDDELIJK.

OOK MEET IK DE WATERDRUK TEMPERAATUUR & DOORSTROMING.

MAAR DAT IS NIET ALLES. IK KAN OOK VORSTGEVAAR EN MICROLEKKAGES DETECTEREN. PLUS IK HOU HET WATERVERBRUIK VAN MIJN EIGENAAR BIJ.

HET GROHE HOME TEAM BIET WATERVEILIGHEID VOOR JE HELE HUIS 24/7.

DETECTEER, ALARMEER & STOP!

DUITSLANDS MILIEUVRIENDELIJKE VOORBEELD

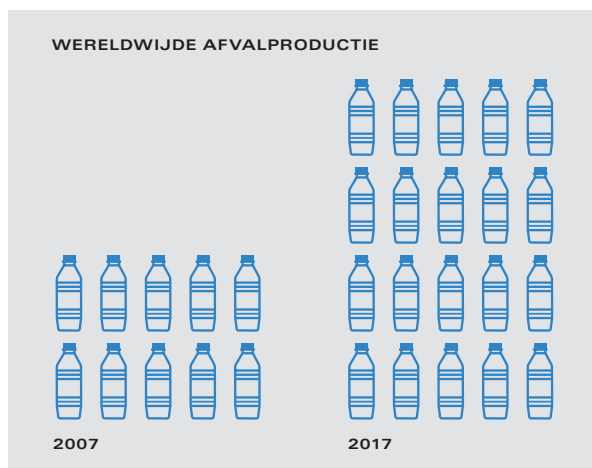


De CSR-prijs 2017 van de Duitse bondsregering erkent GROHE's inzet om onze aarde te beschermen.

TEKST: CLARE DAVIES

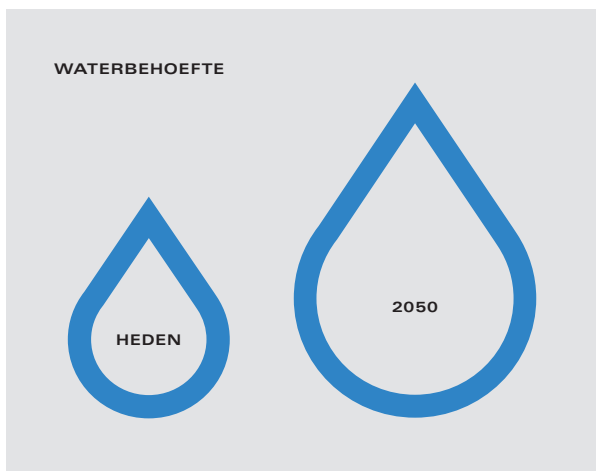
Met een focus die net zo sterk ligt op duurzaamheid als op technologie, design en kwaliteit, neemt GROHE zijn verantwoordelijkheid als een van Duitslands meest milieubewuste bedrijven heel serieus. Volgens het Wereld Economisch Forum hebben we tegen 2050 zo'n 55 procent meer drinkbaar water nodig dan op dit moment. GROHE levert een voortdurende, waardevolle inspanning om ervoor te zorgen dat onze kostbaarste hulpbron behouden blijft.

's Werelds grootste fabrikant van sanitaire voorzieningen heeft nu erkenning gekregen voor zijn harde werken. Voor de eerste keer heeft GROHE de prestigieuze CSR-prijs van de Duitse bondsregering gekregen. Dit is niet alleen een bevestiging van GROHE's positie als een van de groenste bedrijven in Duitsland, maar ook een blijk van waardering voor de sociale, milieutechnische en economische verantwoordelijkheid die het op zich heeft genomen. Maar dat is niet alles. Door hun enorme inspanningen voor het milieu behaalde het bedrijf voor de derde keer op rij een toppositie bij de Duitse Duurzaamheidsprijs, wat GROHE tot een van de meest duurzame grote bedrijven van Duitsland maakt.



GROHE's engagement op dit gebied heeft zich gestaag ontwikkeld sinds de toppositie in de categorie "hulpbronnenefficiëntie" in 2014.

De afgelopen 18 maanden heeft GROHE een uitvoerig duurzaamheidsverslag gepubliceerd. Hiermee was het bedrijf het eerste binnen de sanitaire sector dat een verklaring van conformiteit met de Duitse Duurzaamheidscode heeft uitgegeven. Waterbesparing heeft een belangrijke rol gespeeld binnen de productieprocessen van het bedrijf. Zo zijn er nieuwe voorzieningen in bedrijf genomen om de 'carbon footprint' en de CO₂-uitstoot van producten te verminderen – waaronder de bouw van twee centrales voor warmtekrachtkoppeling – en is het recyclingpercentage verhoogd naar ruim 80 procent. Op consumentenniveau helpen technologieën als EcoJoy om het waterverbruik te reduceren en SilkMove ES om onnodige productie van heet water te voorkomen. Met GROHE Blue Home wordt meer dan 60 procent CO₂ bespaard in vergelijking met gebotteld water. Dit is vooral van belang omdat de wereldwijde productie van



afval de laatste tien jaar is verdubbeld, waarbij een aanzienlijk deel van dat afval afkomstig is van plastic waterflessen. Om het streven naar een schoner, veiliger en duurzamer milieu te ondersteunen, heeft iedere productielocatie van GROHE nu zijn eigen energie-manager, die ervoor zorgt dat alle energiebesparende initiatieven systematisch worden toegepast in overeenstemming met ISO 50001. Het resultaat is dat de productiefaciliteiten van GROHE hun impact op het milieu voortdurend verminderen. Opnieuw stelt GROHE zelf het doel om best-in-class te zijn en biedt inspiratie die veel verder gaat dan die van de sanitaire sector.

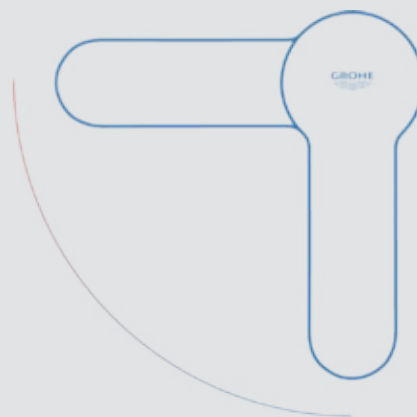
Deze beide prijzen zijn een erkenning van GROHE's passie en vooruitstrevendheid en zullen onherroepelijk tot nieuwe innovaties op dit gebied leiden. Terwijl de Westerse wereld het waterverbruik reduceert door een zorgvuldige afweging van de juiste producten, zijn er in de rest van de wereld hoopvolle ontwikkelingen gaande. Daarbij wordt bekeken hoe bepaalde natuurlijke hulpbronnen kunnen bijdragen aan schonere leefomstandigheden. De LIXIL Corporation met haar wereldwijde merken op het gebied van watertechnologie, waaronder GROHE, is bezig geweest met het ontwikkelen van de betaalbare SaTo-serie (Safe Toilet). Deze toiletten

80% RECYCLING



Het recyclingpercentage van alle productielocaties van GROHE is de afgelopen jaren gestaag toegenomen en ligt nu op meer dan 80%, en omvat nu materialen met een hoge impact als GROHE messing.

GROHE SILKMOVE ES



Verbeterd de waterervaring en zet tegelijkertijd aan tot verantwoord beheer van kostbare hulpbronnen. Voorkomt onnodige productie van heet water door koud water aan te voeren als de kraanhendel in de middelste stand van de kraan staat.

zijn ontworpen om te plaatsen boven openluchtlatrines en, voorzien van een luik met een tegengewicht voor het wegspoelen van afval. Hierdoor wordt kostbaar water niet verkwist en blijven hygiënische omstandigheden gewaarborgd. Ondertussen is LIXIL ook bezig met een Micro Flush Toilet System ter verbetering van de waterefficiëntie, terwijl hun Green Toilet System menselijk afval recycleert als meststof voor de landbouw.

Het GROHE Duurzaamheidsrapport kan hier worden gedownload: http://bit.ly/GROHE_Sustainability



01



02

LONDON CALLING

Het GROHE designteam bezoekt het jaarlijkse Design Festival in Londen om de trends te ontdekken die onze manier van wonen de komende jaren zullen beïnvloeden.



06

Het jaarlijkse London Design Festival is een van de grootste in zijn soort en een pioniersevenement dat de creatieve sector van de stad al meer dan tien jaar een flinke steun in de rug geeft. Op het London Design Festival eind september 2016 was dat niet anders. Een week lang waren tijdens ruim 400 evenementen de creatieve ideeën te zien van meer dan 300 organisaties. Door ook gebruik te maken van het promotieplatform van de belangrijkste handelsbeurzen in Londen speelt het Design Festival een steeds essentiëlere rol in de stadseconomie en versterkt hiermee de toonaangevende Britse positie binnen de internationale design-wereld. De evenementen vonden plaats door heel Londen, inclusief de spectaculaire musea V & A en Somerset House, maar ook binnen speciaal aangewezen stadswijken als Bankside en Chelsea. Hier hebben Michael Seum, Vice President Design bij GROHE, en zijn team van ontwerpers de top vijf trends op de beurs van 2016 gescout.



03

Materiaal combineren

Design vraagt om esthetiek, precisie en de perfecte materiaalkeuze. Met haar (04) creëert Katharina Eisenkoeck een plastisch design van natuurlijke grondstoffen. De Fungi Table van Alcarol (06) hergebruikt boomstammen (compleet met plukken groen mos) uit het kreupelhout van de Italiaanse Dolomieten voor het creëren van het perfecte rustieke meubelstuk. Ensemble (03) van Christopher Guy en de Drape Chair (01) van 1 millimetre voegt eigentijds en klassiek design samen door gebruik te maken van krachtige contrasterende materialen. The Rush Woven Lid Basket van Native & Co (05) en de Cloak Pendant Lamp (02) van Vitamin koppelen eveneens traditioneel vakmanschap aan hoogglanzende bestanddelen.



05



04



01

Warm minimalisme

Handgemaakt keramiek verwijst naar de natuur door haar kleur en textuur, zoals te zien is in het terrakleurige aardewerken serviesgoed van **Elliott Ceramics (01)**. Dit effect wordt versterkt door vlekken en oxides en de strakke silhouetten van de vazen van **Sue Ure (04)**, die tactiliteit bieden door een innovatieve glazuurlaag. Massief eiken vormt de basis voor de Chesil Dining Table **(05)** van **Oggetto** en het Emil dressoir van **Pinch Design (03)**, beide huiselijke, gestroomlijnde meubels met een rechtlijnige vormgeving, wat ook geldt voor de Narin Chair **(02)** van **Case**, die bovendien kan worden ingeklapt.



02

03



04

05





01



02

Technicolour dreamcoat

Contrasterende patronen en texturen en vloekende kleurenpaletten benadrukken functionaliteit in design, wat duidelijk tot uitdrukking komt in de mooie glazen citruspers (01) van **Elinor Portnoy**. **Luca Nichetto's** Alfabeta hanglampen (02) tonen opvallende kleurvariaties die, net als het Moduuli 3D-behang van **King Kong Design** (03), een geweldige manier vormen om elke woonruimte op te fleuren. **Studio Makgill** concentreert zich op hoe kleur iets kan veranderen, met de in oranje-, roze-, blauw- en groentinten uitgevoerde herinterpretatie van de bestseller van H Furniture (04).



03



04

Samengevoegde natuur

Ruimtes met bladgroen stimuleren de ontspanning en verhogen de creativiteit en productiviteit. Een plantrijke omgeving is ook de makkelijkste manier om van een huis een thuis te maken. Met de collectie zelf-bewaterende huisplanten van **Pikaplant** is er geen excuus om jezelf niet te omringen met weelderig groen. Hun robuuste Jars (01) zorgen in principe voor zichzelf – ideaal voor beginnende kwekers. **Tim van de Weerd's** Monstera (02) is een verlengstuk van de plant, waarvan de poten de kruipende wortels van het groen verbeelden.

01



02

De kunst van keramiek

Keramiek wordt steeds populairder onder jonge kunstenaars, die nieuwe benaderingen voor dit traditionele vakmanschap ontdekken; enkele innovatieve keramisten gebruiken zelfs geen klei meer. De tafel Frozen Moment (04) van **Troels Flensted** is gemaakt met behulp van mineraalpoeder en acryl op waterbasis dat met pigmenten wordt gemengd voor een marmerachtige afwerking. Ook **Melina Xenaki** (03) geeft een nieuwe draai aan aloude methodes en vervolmaakt de natuurlijke beweging van het glazuur met behulp van zeefdruk en door de vazen direct met de hand te beschilderen.

03



04

*Pure Freude
an Wasser*



FREEDOM OF CHOICE

GROHE ESSENCE

Met de vele afmetingen, kleuren en afwerkingen van de nieuwe Essence-serie heb je keuze te over. Het volledige aanbod – van kranen tot douches en accessoires – is verkrijgbaar in vier verschillende kleuren, in een elegant geborstelde of gepolijste afwerking. Ook verkrijgbaar in SuperSteel en chroom. Dat is wat wij noemen: freedom of choice. Enjoy. grohe.nl

BOUWEN AAN EEN GEMEENSCHAP

Architecte Jeanne Gang over hoe de waterwegen van onze steden opnieuw kunnen worden vormgegeven met het oog op de toekomst.



Het WMS Boathouse is een van vier boothuizen die werden voorgesteld als onderdeel van een door de stad gefinancierde revitalisatie van de Chicago Rivier, en de eerste van twee die werden ontworpen door Studio Gang.



INTERVIEW: DR. JENI FULTON

Jeanne Gang, oprichtster van Studio Gang, is een van de belangrijkste architecten van vandaag. In 2011 ontving ze de MacArthur-prijs, die vaak een "prijs voor het genie" wordt genoemd. In haar ontwerpen richt ze zich op de relaties van gemeenschappen met hun omgeving en hoe architectuur daarbij het beste van dienst kan zijn. Door ecologische systemen als uitgangspunt te nemen, tracht ze aspecten van de stad die voorheen over het hoofd werden gezien te integreren met innovatieve architectuur. In haar bouwprojecten houdt ze zich vooral bezig met in onbruik geraakte kanalen en waterwegen, waarmee ze een nieuwe verbondenheid creëert tussen de natuur en de bewoners, zoals de award-winnende WMS en Eleanor Boathouses. Water vormde zelfs de inspiratiebron voor titels van haar werken, zoals de Aqua Tower in Chicago, het op drie na hoogste, door een vrouw ontworpen gebouw ter wereld.

GROHE Magazine sprak met de globetrotterende architecte over water, klimaatverandering, duurzaamheid en hoe architecten de toekomst vormgeven.

GROHE

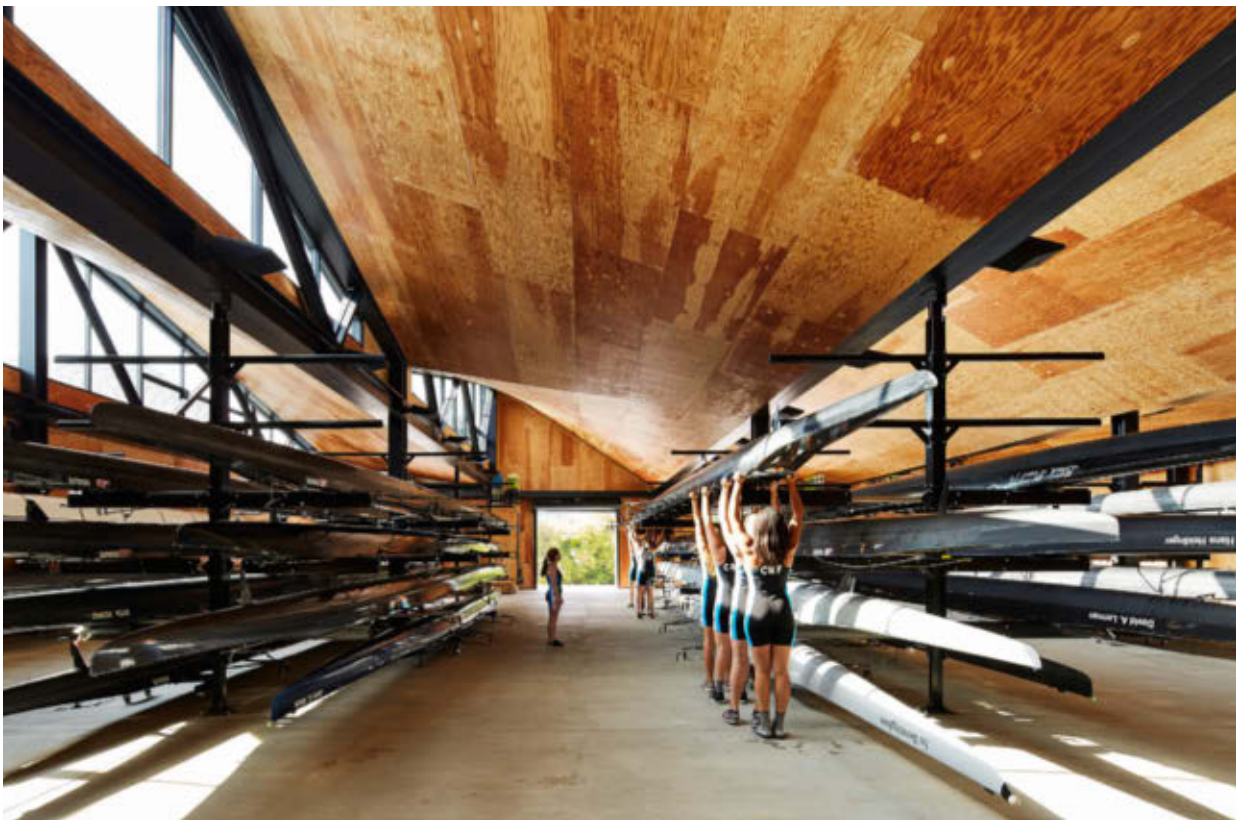
Wat bepaalt de projectkeuze voor Studio Gang?

Jeanne Gang

Er zijn rode draden die door ons werk lopen, ideeën en typologieën die we blijven onderzoeken. De morfologie van hoge gebouwen is er een van. Die gaat net zo ver terug als het eerste ontwerp van de Aqua Tower, onze 82 verdieping tellende wolkenkrabber die in 2009 werd opgeleverd, maar heeft zich verder ontwikkeld en uitgebreid tot onze huidige projecten met torens in Chicago, St Louis, New York en Amsterdam. Dit onderzoek loopt parallel aan ons designwerk en kan ons helpen bij de keuze van onze projecten.

G Je hebt stedelijke waterwegen, die vaak behoorlijk vervuild zijn, in het centrum van je bouwpraktijk geplaatst. Kun je eens uitleggen waarom?

JG Steden hebben de mogelijkheid om hun waterwegen opnieuw te bekijken en ze te transformeren van particuliere, postindustriële randgebieden tot gedeelde, publiek toegankelijke groene ruimten die mensen verbinden met watervoorzieningen. We hebben deze omslag in Chicago zien gebeuren. Onze boothuizen stellen de jeugd uit de stad in staat om lid te worden van een roeiclub en het water op te gaan, maar bieden ook onderdak aan andere groepen zoals veteranen of



Het boothuis biedt onderdak aan de Chicago Rowing Foundation.





De binnen- en buitenfaciliteiten kunnen gebruikt worden door de jeugd uit de stad, maar ook door veteranen of vrouwengroepen.

vrouwenorganisaties. Architecten spelen een belangrijke rol bij het veranderen van de infrastructuurfunctie van onze stedelijke waterpartijen in ontmoetingsplaatsen voor mensen, planten en dieren.

G Hoe heeft dit zich binnen jouw praktijk gemanifesteerd?
JG In 2011 heb ik een boek en onderzoeksproject gepubliceerd, getiteld "Reverse Effect: Renewing Chicago's Waterways". Het project is een oproep voor het vergroten van de publieke toegang tot de rivier, het genereren van steun voor de sanering en het beheer ervan op lange termijn. Het jaar erna kregen we de kans om deze toekomst vorm te geven toen we het WMS Boathouse in het Clark Park ontwierpen, en we hebben voortgebouwd op deze ervaring met de oplevering van ons tweede boothuis in december, het Eleanor Boothuis in Park 571. Deze projecten maken duidelijk hoe rivieren een aanwinst kunnen vormen voor bewoners en jeugd uit de binnenstad door het combineren van educatie met recreatie. Verder laten deze projecten zien hoe gebouwen een impuls kunnen geven aan duurzame investeringen in onze waterwegen. Vroeger was de rivier industriegebied en kon je niet eens een weg vinden om bij het water te komen. Maar we hebben geleerd wat de beste manier is om de omgeving en de rivier te beheren, namelijk om toe te staan dat mensen er gebruik van maken, zelfs als de waterkwaliteit niet optimaal is. Dan beginnen ze er zorg voor te dragen.

G Hoe kan een waterstrategie als deze helpen om de uitdagingen van de klimaatverandering het hoofd te bieden, en welke rol kunnen gebouwen hierbij spelen?

JG Om de uitdagingen van klimaatveranderingen waarmee we te maken hebben het hoofd te bieden, moeten designers bij iedere beslissing overwegen welke impact die op de aarde heeft. Bij Studio Gang betekent dit dat we werken met cliënten, steden en gemeenschappen om hun duurzaamheidsdoelstellingen te begrijpen en een kader te ontwerpen om deze doelen te bereiken of zelfs te overstijgen. Dit doen we door een holistische benadering die flexibiliteit en aanpasbaarheid in balans brengt met duurzaamheid. Ons streven is om landschap en gebouw te laten samenwerken bij het opvangen en hergebruiken van regenwater en grijs water.

G Hoe zou je jouw aanpak van design karakteriseren?

JG Ik ben iemand die altijd heeft gekeken naar de relaties tussen mensen en hun omgeving. Aandachtig kijken naar de natuur en de ecologie maakt duidelijk dat het allemaal om relaties draait, niet om op zichzelf staande objecten. Voor mij gaat architectuur over het verbinden van mensen. Ik zie architectuur als een manier om verschillende mogelijkheden te creëren waarbinnen mensen zich tot elkaar, hun steden en omgeving kunnen verhouden. Dit kan door middel van ruimtes of materialen, zowel oude als nieuwe, of door gebruikmaking van laagtechnologische of juist hightech middelen. Ik pluk van alles wat om te zien

wat het beste werkt. Deze aanpak vraagt om kunst- en vliegwerk, constant scherp blijven en de eigen methodes steeds aanpassen.

- G** Je hebt een holistische benadering van architectuur en combineert plaatsgebonden projecten met je eigen research. Hoe ziet dit er in de praktijk uit?
- JG** We hebben altijd lopend onderzoek en dat beschouwen we als iets dat losstaat van onze opdrachten. Toen we in de beginfase waren van de Rescue Company 2 brandweerkazerne in New York, om een voorbeeld te noemen, bracht dat ons ertoe om na te denken over de rol van het politiebureau en waarom het zo verschilt van een brandweerkazerne. Was er ruimte om informatie te geven over de huidige spanning tussen burgers en politie? Was er iets dat design zou kunnen toevoegen aan die discussie? We gingen veel verder dan een handreiking aan politiebureaus en hebben discussies georganiseerd in onze studio, wat inmiddels is uitgegroeid tot een onderzoekstraject.
- G** Welke publieke strategieën zijn er, gezien de snelle verstedelijking van de wereldbevolking, vanuit bouwkundig perspectief nodig om een duurzame stedenbouw te garanderen, en wat is de rol van de architect hierbij?
- JG** De grootste uitdagingen die we zijn tegengekomen bij publieke werken liggen in het laveren binnen de publieke sector – ervoor zorgen dat er genoeg geld opzij wordt

gezet voor openbare projecten. Neem bijvoorbeeld ons Civic Commons-project, een herbestemmingsproject voor openbare gebouwen waarbij meerdere steden in de VS zijn betrokken, Aangezien er niet veel geld beschikbaar is voor nieuwe gebouwen, kijken we naar hoe we bestaande gebouwen kunnen aanpassen aan hedendaagse behoeften. Onze studio heeft gebouwen in de openbare ruimte bekeken, zoals parken, politiebureaus, recreatiecentra en transitstations. Deze hebben we binnen een netwerk opgenomen en beter met elkaar verbonden, zodat ze kunnen worden aangepast aan hedendaags gebruik.

- G** Denk je dat er een bredere beweging is onder architecten om de esthetische benadering van architectuur te verlaten ten gunste van meer sociaal gedreven, verantwoordelijke en duurzame projecten?
- JG** Ik denk dat het eerder een breuk is dan een beweging. Aan de ene kant heb je bureaus met een meer academische benadering van het ontwikkelen van een formele taal, waarbij gebruik wordt gemaakt van digitale tools om nieuwe vormen en methodes voor visualisatie te ontwikkelen. En je hebt anderen die steeds meer gefocust zijn op sociale kwesties. Ik vind dat we die kloof als beroepsgroep moeten dichten. Het is geweldig dat er zoveel verscheidenheid is – het is boeiend om te zien dat mensen nu hun eigen werkwijzen ontwikkelen!



Het boothuis bestaat uit twee naast elkaar gelegen gebouwen in het nieuwe Clark Park in Chicago.





Ook in het boothuis: een roeibak waarin teams binnenshuis kunnen trainen.



VERZONKEN CULTUURGOED

Kunstenaar Jason deCaires Taylor maakt verzonken beeldhouwwerken die menselijk leven veranderen in een thuis voor het mariene leven.

TEKST: DELPHINE SAINT-JEAN

Het gezicht van een man, veertien meter onder de zeespiegel wordt overwoekerd door koraal. Roze, paars en oranje vormen een gekleurde landkaart, met hier en daar groene slierten zeewier die eruitzien als haar – tenminste: als ze op de plek hadden gezeten waar haar normaliter groeit bij mensen. Dit ongetemde en wild fluorescerende, regenboogkleurige beeldhouwwerk groeit verder onder het wateroppervlak als onderdeel van het in 2016 geopende Museo Atlántico. Deze installatie van maritieme proporties voor de kust van Lanzarote in Spanje is een ontwerp van de Britse eco-beeldhouwer Jason deCaires Taylor. De bouw van dit onderwatermuseum heeft twee jaar geduurd en is wereldwijd de eerste in zijn soort.

Taylor heeft zijn carrière gebouwd op het afzinken van zijn prachtige kunstwerken in de duistere diepten van de wereldzeeën. Zo plaatste hij voor een eerder project meer dan 500 beelden op de bodem van de oceaan voor een eerder project bij Cancún, in het Mexicaanse Museo Subacuático de Arte. “Zodra je ze in zee laat gaan, neem je afscheid van ze – dan ben ik ze kwijt,” legde Taylor eerder al eens uit.

Maar waarom zou de kunstenaar ervoor kiezen om deze zorgvuldig gecreëerde kunstwerken naar de bodem van de zee te sturen? Voor mensen is de zee altijd al een mysterieuze plek geweest, een onbekend terrein van schijnbaar oneindige blauwe uitgestrektheid zover het oog reikt. Experts schatten dat we minder dan 0,05 procent van de zeebodem in kaart hebben gebracht. De meest extreme diepten, zoals de Marianentrog – het diepste punt op aarde – zijn zelfs nog een compleet raadsel. Net als de ruimte kun je ook de zee verkennen en daardoor ontkomen aan de zwaartekracht – en dus in zekere zin aan de werkelijkheid. Deze onderwatermusea lijken het publiek de gelegenheid te bieden om iets nieuws te ontdekken, zowel door Taylors werk als door de omgeving. Door zijn beelden onder water

te plaatsen en niet in een galerie, kiest Taylor ervoor om zijn bezoekers echt de verbinding met het water aan te laten gaan – en maakt hij de band tussen zijn publiek en zijn werk nog inniger.

Sommige van Taylors onderwerpen lijken wat prozaïsch voor beelden die zowel hun maker als de mensheid makkelijk kunnen overleven, zoals de topless man met overgewicht, die met hamburger en patat op schoot tv kijkt op de bank. Andere beelden tonen mensen die selfies nemen, sommige hebben een rugzak of een omgekeerde baseballcap die hun verzonken lichaamsdelen versiert. Deze kunstwerken, waarvan er veel zijn gebaseerd op de mensen die vlak in de buurt van de musea wonen, lijken een eigentijds archief te vormen van hoe we nu leven, als een onder water bewaarde tijdscapsule voor toekomstige generaties. Sommige andere werken geven juist blijk van politiek engagement, zoals ‘Het vlot van Lampedusa’, een voorstelling van een reddingsboot met dertien vluchtelingen die vanaf de zeebodem kijken naar hun bestemming. In dit geval lijkt de kunstenaar een verslag uit te brengen –niet alleen over de meest bevoorrechten in onze maatschappij, maar ook over hen die met enorme obstakels te maken hebben. Door het beeldhouwen van deze reizende migranten maakt Taylor ook een saluut naar de vele mensen die op zee hun leven verliezen tijdens de gevaarlijke overtocht, wat ons eraan herinnert dat zij ook mensen zijn en meer dan alleen wat koppen in de krant.

Taylor bracht een groot deel van zijn jeugd door aan de Maleisische kust en raakte daar als tiener geïnteresseerd in graffitikunst. Na zijn BA in beeldhouwkunst aan het London Institute of Arts richtte hij zijn aandacht op een meer opbouwende soort openbare kunst en begon hij te werken voor de omgevingskunstenaar Betty Beaumont. Uiteindelijk verkocht hij zijn duikschool en gebruikte hij £ 40.000 van zijn eigen geld voor het afzinken van zijn eerste beelden.



Als ze zich eenmaal in het water bevinden, neemt de natuur het over. Het koraal groeit waar het wil: "Het is een beetje als in ons eigen leven – een deel daarvan bestaat uit wat er jouw kant op komt aanspoelen, welke voedingsstoffen er op je af komen, en een deel bestaat uit toevallige ervaringen", vertelde Taylor aan The Guardian. Bij het ontwerpen van zijn beelden zorgt hij er wel voor dat het oppervlak ontvankelijk is voor het mariene leven. Ook gebruikt hij pH-neutraal materialen die resistent zijn voor corrosie. Dit deel van het kunstwerk vindt plaats nadat de sculpturen gezonken zijn – zoals bij performancekunst, wanneer de vissen de bevroren menselijke beschaving beginnen te koloniseren. Taylor is alleszins bereid om de natuur deze menselijke inspanningen over te laten nemen, net zoals het dierlijke leven zoveel van de aarde in bezit had, voordat de mensheid meer en meer van haar bewoonbare ruimte begon op te eisen.

Taylor wil met zijn werk meer aandacht vestigen op de risico's voor mariene ecosystemen. "Voor mij symboliseert het Museo Atlántico op Lanzarote de toegang naar een andere wereld en ik hoop dat hiermee een beter begrip ontstaat voor ons kostbare onderwatermilieu en hoe afhankelijk we ervan zijn", zegt hij. Het museum in Lanzarote is een toeristische attractie, en in Cancún is het de plek

voor de kust waar plaatselijke duikers (waarvan een aantal model heeft gestaan voor de werken) bezoekers mee naar toe nemen tijdens boottrippjes. Terwijl bezoekers door deze kunstwerken heen zwemmen, worden ze aangemoedigd om over het hele ecosysteem na te denken en over hoe ze het beïnvloeden.

Onder de zeespiegel kan de stilte post-apocalyptisch aanvoelen: een beetje als het Wilde Westen, waar het gebied niemand toebehoort. Taylor gebruikt dit aspect van zijn onderwater-setting om te spelen met het idee van grenzen, vooral in zijn werk 'Het oversteken van de Rubicon'. Een groep van 35 figuren loopt naar een muur die maar een paar meter boven de zeebodem uitsteekt – een volslagen nutteloze grens die eenvoudig kan worden omzeild door er in een willekeurige richting overheen te zwemmen. Omdat de krachten van de globalisatie en klimaatverandering ons als mensheid meer dan ooit dwingen om samen te werken, stelt dit werk vragen bij onze ideeën van naties en divisies. Het milieu maakt geen onderscheid tussen landen: als het gaat om het verzorgen van de schoonheid van de natuur, zijn we allemaal burgers van dezelfde wereld en hebben we dezelfde plichten.



De sculpturen van Jason deCaires Taylor zijn pH-neutraal en stimuleren de groei van het leven in zee.



Een selfie-nemend stel voegt zich bij hun medebewoners in het Museo Atlántico, Lanzarote.







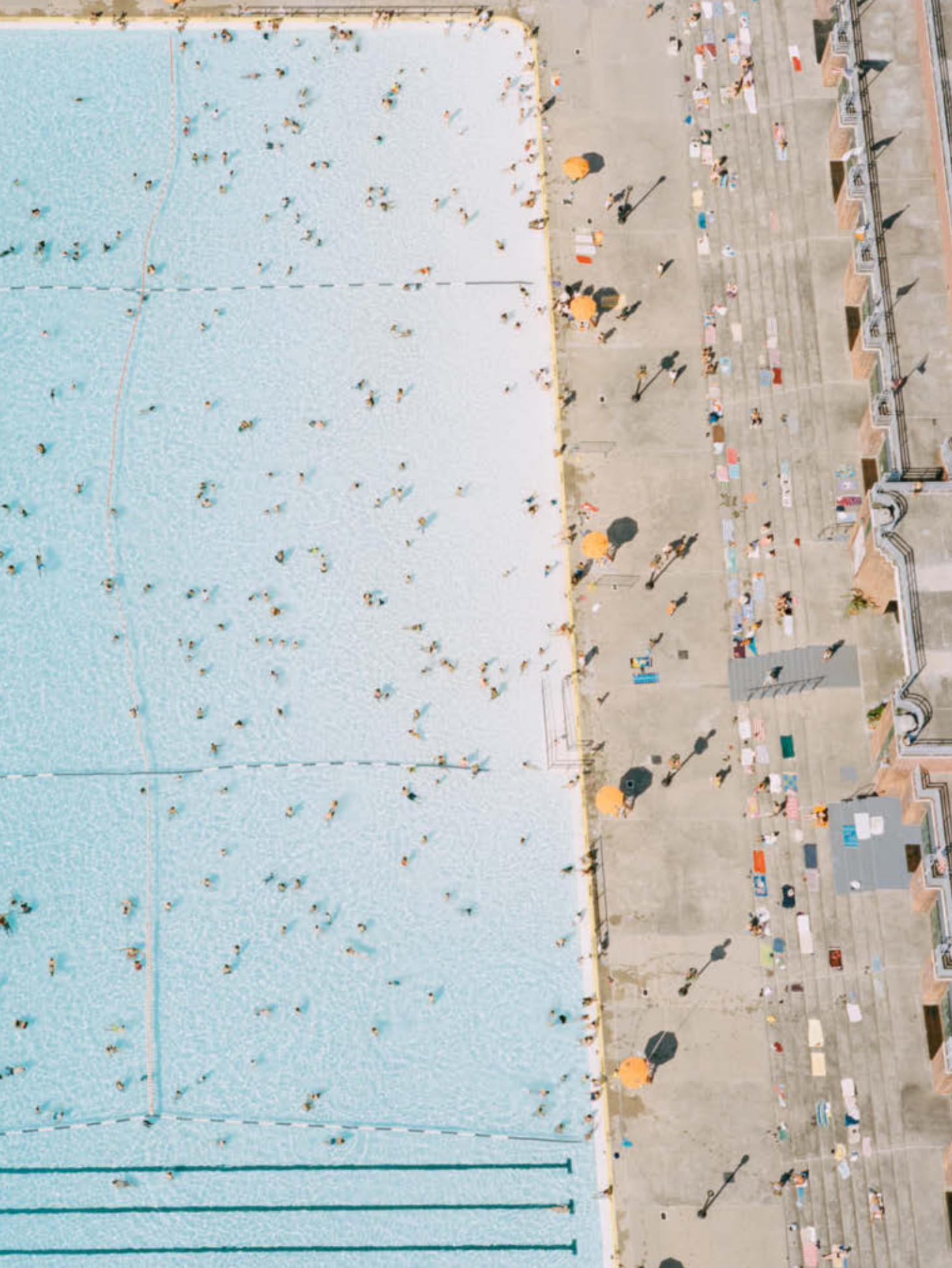
In 'Ontregeld' ravotten zakenmensen in pak in een speeltuin.

In 2011 besloot fotograaf Mustafah Abdulaziz om de wereld rond te reizen en overal waar hij kwam op zoek te gaan naar water. We laten hier een selectie zien van beelden van verschillende gemeenschappen in de VS.

WATERLIJN



In vogelvlucht: zomerse zwemmers die afkoelen in het Astoria Park Pool in Queens, NYC.







Een groen met blauwe pigmentvlek
midden in de fletse woestijn: de
Classic Club Golf Course in Palm
Desert, Californië.



Binnen de gemeenschap van Discovery Bay in de Sacramento Delta heeft iedereen uitzicht op het water.







Deze steden in de Coachella-vallei werden ontworpen als groene oases in de woestijn. Het verantwoordelijke wateragentschap meldt dat het waterverbruik op 837 liter per dag per persoon ligt, boven het gemiddelde van de staat van 291 liter.

WERBERICHT

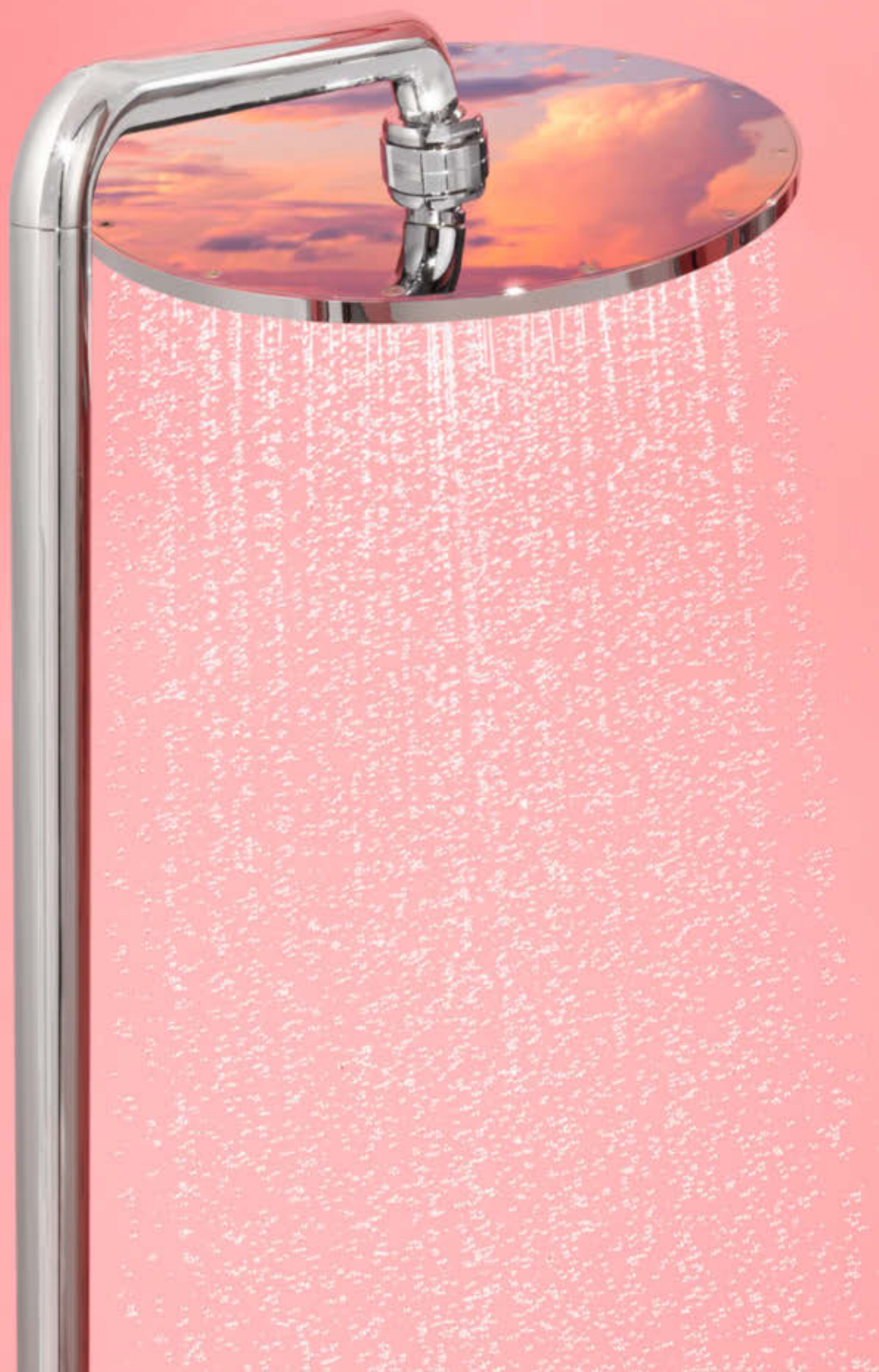
De vrijstaande Essence-douche
brengt een zomerse sfeer in je
badkamer, wat voor weer het ook is.

FOTOGRAFIE: ATILA HARTWIG
DECORONTWERP: HARALD ERATH



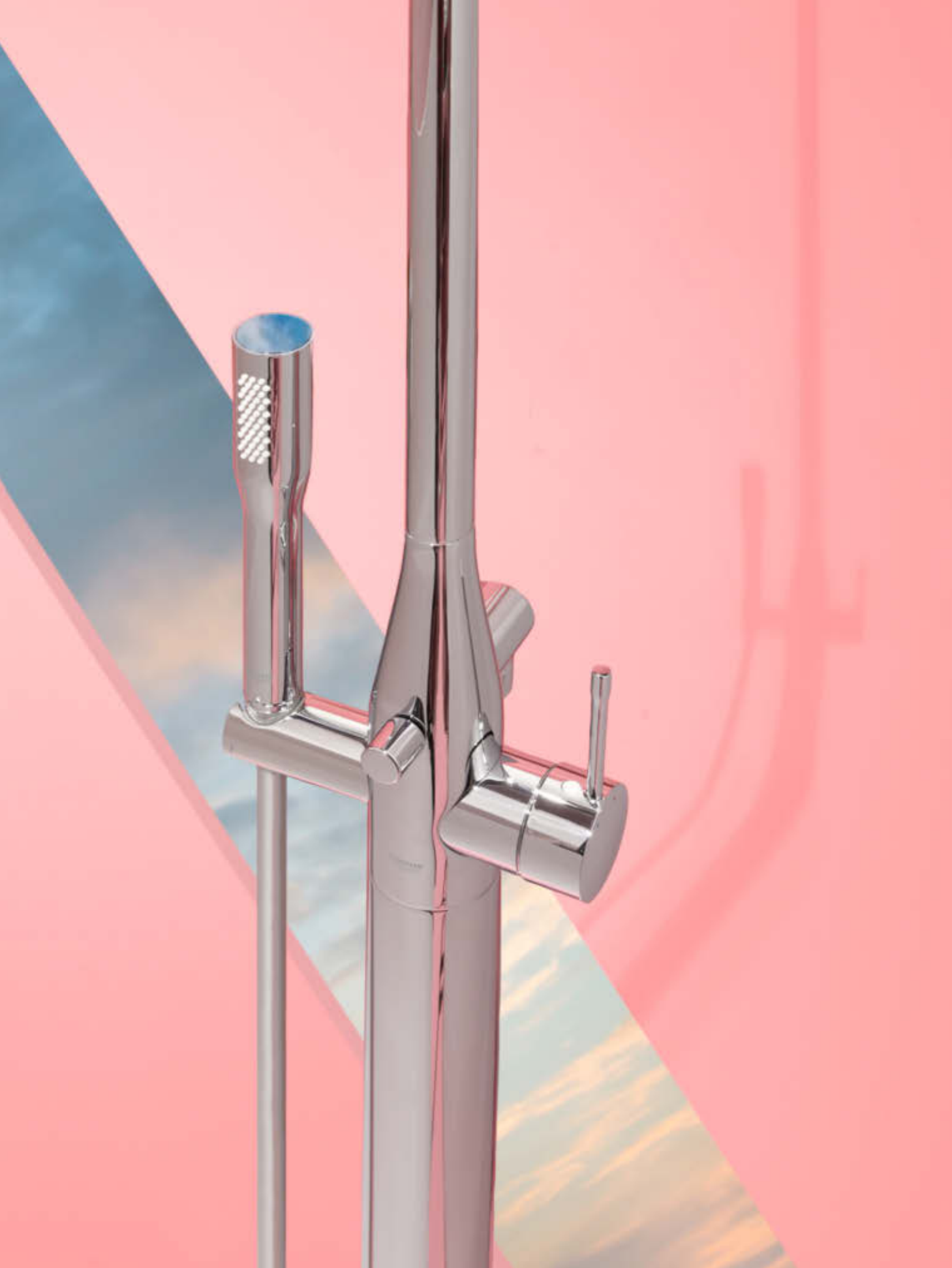


'De vrijstaande Essence-douche van GROHE brengt nieuwe ideeën in je badkamer. Muren en panelen zijn niet langer nodig –dat biedt nieuwe mogelijkheden en vervaagt de grens tussen badkamer en buitenwereld.



De douche is voorzien van de Euphoria-handdouche en de Silverflex-doucheslang – perfect passend bij het minimalistische Essence-design.









De vrijstaande douche is ontwikkeld voor gebruik binnenshuis. Hij is verkrijgbaar in drie verschillende afwerkingen: Chrome, Superstaal en geborsteld nikkel. Hier afgebeeld is de Rainshower 310 hoofddouche met DreamSpray-technologie.

The image features a vibrant, abstract background of concentric, wavy lines in various shades of blue, ranging from light cyan to deep navy. The lines create a sense of depth and movement, resembling a stylized water pattern or a topographical map. In the center of the image, there is a dark blue circular area containing the Grohe logo. The logo consists of the word "GROHE" in a clean, white, sans-serif font, positioned above three horizontal wavy lines that represent water.

GROHE

CONNECTED WATER

Door GROHE wordt water meer verbonden dan ooit.

TEKST: LAUREN OYLER

Van de vier klassieke elementen die in de vijfde eeuw voor Christus werden voorgesteld door de filosoof Empedocles, is water misschien het meest verkeerd begrepen. Aarde heeft een intrinsieke aanwezigheid; in het oude Griekenland werd het geassocieerd met fysieke materie, tastbaarheid, de dingen die je in je handen kunt houden. Vuur is spannend maar gevaarlijk, verbonden met energie maar ook vluchtig. Lucht is onzichtbaar, maar ook overal om ons heen én in ons – altijd. Ook al wordt de aarde er voor 71 procent door bedekt en bestaan onze lichamen er tot 75 procent uit, wordt water vaak als vanzelfsprekend beschouwd. Het was tenslotte het enige element dat geen deel uitmaakte van de iconische funkband Earth, Wind & Fire.

Water is dus niet iets waar we aan denken als we een inventarisatie maken van ons leven anno nu, 2500 jaar later. Onderzoeks- en adviesbureau Gartner Research heeft onderzoek gedaan naar de toenemende digitalisering en voorspelt, dat er rond 2020 ongeveer 25 miljard apparaten met elkaar verbonden zullen zijn en ons dagelijks leven ‘slimmer’ maken.. Zo kunnen we binnenkort onze rook- en koolmonoxidedetector waar ook ter wereld checken, of onze lichten dimmen terwijl we aan de eettafel zitten. Ook onze dagelijkse omgang met water zal veranderen.

Op het eerste gezicht lijken water en technologie niet zo’n zinvolle koppeling te zijn – letterlijk althans, want door de combinatie van die twee heeft menig smartphone het loodje gelegd. Ook figuurlijk lijken de twee niet verenigbaar – want wie heeft er in de digitale wereld behoefte aan vocht? En ook al is water nog zo heerlijk, het is ook ongrijpbaar en moeilijk te beheersen. Hoe zou een app daar verbetering in kunnen aanbrengen?

Voor GROHE is water echter niet alleen bijzaak; het is een fundamenteel deel van de groei van de mensheid. Hoewel een essentieel element nooit ‘verbeterd’ kan worden, kan het wel verrijkt en aangepast worden aan onze manier van leven in de voortschrijdende 21e eeuw. Water hoeft niet slimmer te zijn, maar het kan wel intelligenter worden – meer in balans met hoe we nu leven. De gemakken van het

moderne leven hebben ervoor gezorgd dat we niet meer hoeven na te denken over water als water, als fundamenteel en essentieel element voor ons bestaan. In plaats daarvan denken we na over hoe we het gebruiken: onze douche ‘s morgens, een verkoelende slok na een zware training, een fijne zomermiddag aan een meer. Maar stel je nu eens voor dat je op vakantie bent en een waarschuwing ontvangt dat er een leiding onder je badkamer is gesprongen? Gelukkig hoeft je je geen zorgen te maken, want de watertoevoer is al afgesloten voordat je de loodgieter kon bellen. Of denk aan je waterfilter – hoe vaak moet je dat vervangen? (Waarschijnlijk vaker dan je doet!)

Door de ontwikkeling van intelligente wateroplossingen wil GROHE deze problemen het hoofd bieden en tegelijkertijd onze verbondenheid met water versterken. Allereerst is er de GROHE Ondus, een app die water direct onder de aandacht brengt. Hij houdt het niveau van je waterfilter bij, berekent je persoonlijke gebruik en bevordert zo een beter bewustzijn van de invloed van water invloed op je leven. GROHE Ondus kan ook potentiële problemen die door water veroorzaakt worden in de gaten houden. Als je aangesloten bent op GROHE Sense – de slimme watersensor die je overal in je huis kunt plaatsen – en op de GROHE Sense Guard – de intelligente waterregelaar die je op de waterleiding installeert – waarschuwt GROHE Ondus voor overstromingen, houdt temperatuursveranderingen en de vochtigheid in je huis in de gaten, detecteert alle lekkages of leidingbreuken en sluit vervolgens de watertoevoer af. Maar dat niet alleen: de GROHE Ondus-app stelt iedere gebruiker ook in staat om zijn persoonlijke waterprofiel mee te nemen. Thuis, op het werk of in een hotel, met GROHE Ondus blijft je watergenot altijd een exclusieve persoonlijke ervaring, net als bij andere GROHE-producten zoals het Sensia Arena douche-toilet of Blue Home.

Deze interacties zijn niet alleen maar ‘slim’ of handig, ze vragen ook om een relatie tussen de gebruiker en de technologie. Ze zijn intelligent, geven je de gelegenheid om beter in balans te zijn met je omgeving en in contact te blijven met water. Altijd en overal.

VERWACHT HET ONVERWACHTE

Extreem minimalisme, liefde voor de natuur en oog voor detail: de Japanners hebben de kunst van het verrassen binnen hun woningdesign geperfectioneerd.

TEKST: JOSIA LAMBERTO-EGAN

Japan staat bekend om zijn bouwkundige innovaties. Zeven winnaars van de Pritzker Prijs komen uit Japan en het land ontvangt internationale erkenning vanwege zijn kenmerkende conceptuele ontwerpen, zoals het Teshima Art Museum en de mediatheek van Sendai. Echter, het gebied waarop Japanse architecten het meest inventief zijn, is het ontwerpen van woningen.

Voor een deel is dit te danken aan een eigenaardigheid van de Japanse woningmarkt. In een cultuur die bezeten is van nieuwigheid, verliezen Japanse huizen na verloop van tijd namelijk hun waarde – ongelofelijk genoeg worden de meeste huizen binnen 35 jaar gesloopt. Dit stelt huiseigenaren in staat om zichzelf te trakteren op fantasierijke of radicale ontwerpvoorstellen – ze hoeven zich immers niet druk te maken over de verkoop. Tegelijkertijd weten architecten dat één enkel huis dat ‘viraal gaat’ hun carrière kan maken. Het resultaat: de meest creatieve, indrukwekkende en stijlvolle verscheidenheid aan nieuwe woningen ter wereld.

Binnen deze reeks van extreme ontwerpen zijn er bepaalde eigenschappen die de Japanse esthetiek definiëren: minimalisme, met zijn strakke lijnen en lege ruimtes; micro-design, met de nadruk op details en spaarzaamheid; en waardering voor de natuur, of dat nu tot uitdrukking wordt gebracht door onbewerkt hout of door groene ruimtes. Tenslotte streven Japanse architecten naar *ihyou* – de onverwachte verrassing – iets dat de bewoner, in het ideale geval, nieuwe ervaringen biedt.

Deze principes zijn zeker van toepassing op Japanse keukens, waar producten als de Minta-serie van GROHE met haar slanke, minimalistische lijnen perfect in passen. Door hun soepele functionaliteit en voortreffelijke reputatie wat betreft duurzaamheid, zijn de kranen van GROHE blijvend populair bij Japanse architecten en huiseigenaren. De keuken wordt immers beschouwd als het hart van het huis – het traditionele woord voor keuken, *kamado*, wordt nog altijd gebruikt als synoniem voor familie – en details als armaturen worden beschouwd als integraal onderdeel van de algehele woonervaring.

Een extreem sobere keuken krijgt een elegante afwerking met luxe kranen van GROHE.









Fujimoto's Sunami huis heeft muren die, behalve de ronde gaten die oorspronkelijk ontstonden bij het gieten van beton, helemaal onbewerkt zijn.

HUIS IN SUNAMI

Het werk van architect Kazunori Fujimoto is een eerbetoon aan een lange traditie van modernistisch betondeSIGN in Japan. Hij maakte zijn school af en begon meteen met werken bij de legendarische betonarchitect Tadao Andō. Het is dan ook geen verrassing dat hij zich heeft gespecialiseerd in hetzelfde ruwe materiaal als zijn meester. In dit huis in Mihara, Hiroshima, gaat het om de wisselwerking tussen zwaarte en luchtigheid, het conflict tussen de imposante massa van de betonplaten en de verfijndheid van het gewelfde plafond en de glazen bovenlichten. De door Fujimoto ontworpen *ihyou* speelt met deze tegenstellingen, maar ook met de volledige overgave aan het kale materiaal dat het interieur domineert. Ieder oppervlak is onbewerkt, los van de kenmerkende ronde gaten in de betonnen muren (die vroeger achterbleven door de afstandsstukken die werden gebruikt tijdens het gietproces. Technisch gezien zijn ze niet meer nodig, maar Fujimoto voegt ze toe als eerbetoon aan zijn voorgangers). Zelfs de keuken is teruggebracht tot één enkel blok, met de kraan als het enige juweel op het altaar en als de enige zichtbare aanwijzing voor de functie van de ruimte. Ondanks de imposante verschijning van het

huis voelt het open interieur schoon en luchtig aan, met panoramische vensters die spectaculair uitzicht bieden op de binnenzee van Seto. Een binnentuin biedt een groene oase aan ruimte binnen de beschermende muren. Het totale effect is dat van een stil heiligdom, en door het gewelfde plafond doet het zelfs wat kerkachtig aan. Een sfeer die de juiste lijkt voor een design dat bijna religieus is toegewijd aan zijn concept.





De binnentuin vormt een groene oase van rust.







De blootliggende stalen dakspanten in de hut in Tsujido bieden een kalmerend gevoel van geometrie.

HUT IN TSUJIDO

“Vernieuwing is niet ons primaire doel”, begint de missieverklaring van architectenbureau NAOI in Tokyo. Hun recente project ‘Hut in Tsujido’, een studie in sober minimalisme en subtiële originaliteit, is trouw aan dat principe. Bij het werken met een kavel naast een door de stad beschermde groene ruimte, streefde NAOI ernaar om de band van de bewoners met de natuur zo optimaal mogelijk te maken. Het open vloerplan wordt afgewisseld met planten, alsof de wilde natuur van buiten door het beton heen naar binnen is gekropen. De keuken, die is afgewerkt met gestroomlijnd hout, is ook verlaagd zodat de eettafel en de tuin op dezelfde hoogte liggen; de familie kijkt niet omlaag op het groen, maar voelt zich erin opgenomen. Blootliggende stalen dakspanten en grote kaderramen overspoelen het interieur met licht en bieden met hun geometrie tegelijk een kalmerend gevoel van orde. ‘Hut’ is misschien overdreven bescheiden voor een huis van 245 vierkante meter, maar het eenvoudige driehoekige dak en het open interieur maken het tot een elegante verwijzing naar traditionele onderkomens op het platteland.





GROHE kranen passen perfect bij de subtiële originaliteit van de 'hut'.



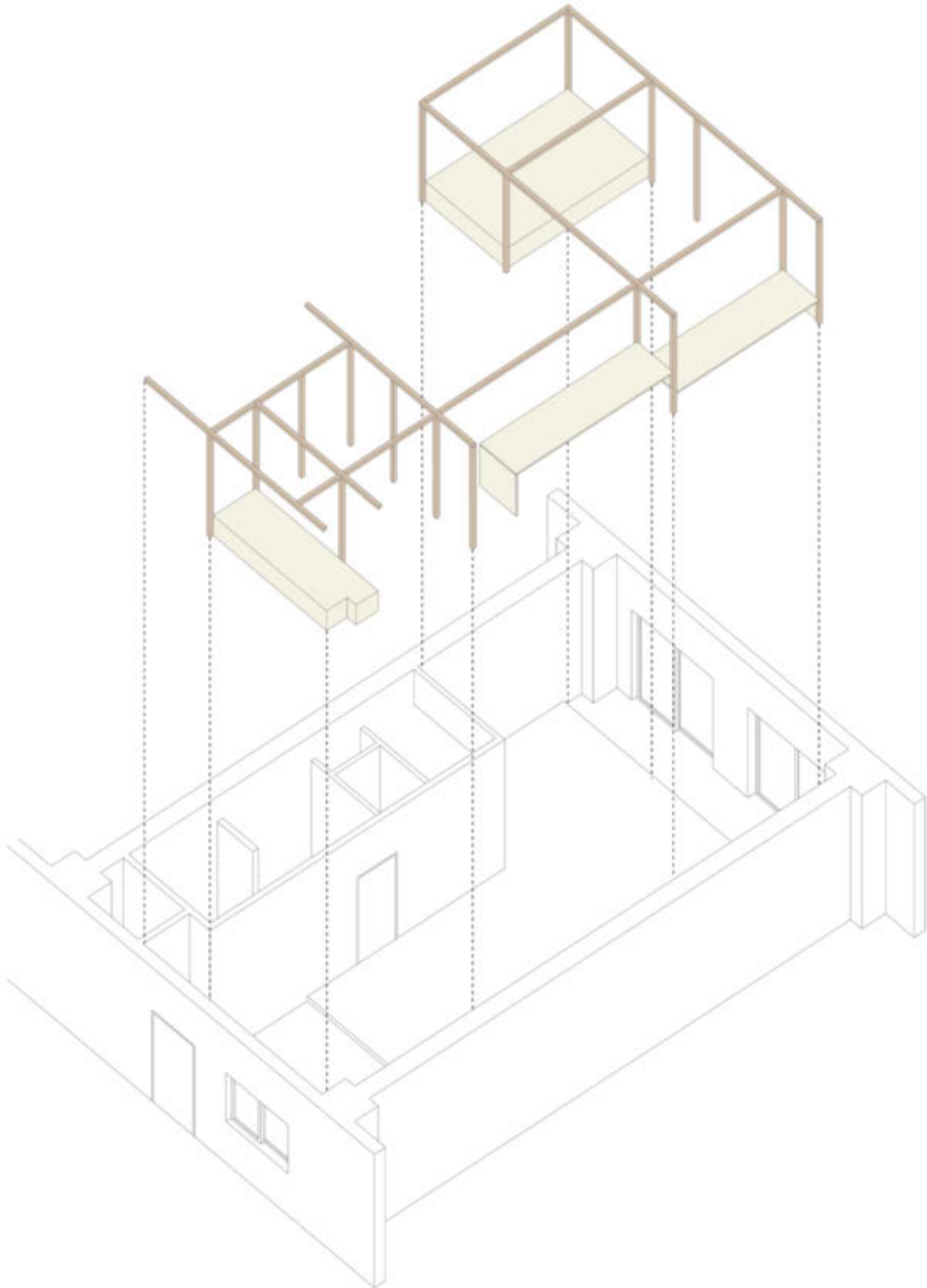


In het Frame-huis worden kamers gesuggereerd door houten balken.

HET FRAME-HUIS

Een fraai voorbeeld van zowel micro-design als de voor Japans design zo kenmerkende slimme integratie van de natuur, is het Frame House – een intrigerend herstructurering van een appartement van 54 vierkante meter in Kawasaki. Omdat de ruimte ontbrak om kamers te verplaatsen, besloten de plaatselijke architecten van Peak Studio om in plaats daarvan de muren te verwijderen en de woonruimtes opnieuw te definiëren door het gebruik van kale frames. Kamers zijn geïmpliceerd maar niet dwingend – de *ihyou* biedt een gescheiden-maar-open concept. De keuken is van klassieke Japanse eenvoud: een tweepitter, een stijlvolle wasbak, open planken en verder niets. Het geheel versterkt het gevoel van ongedwongen, minimalistische functionaliteit; inderdaad, door de onbewerkte balken roept het de sfeer op van groepjes bomen en voelt het appartement een beetje als een uiterst stijlvolle kampeerplek. Door het gebruik van aarden vloeren (met groeiende planten) aan beide einden van het huis, wordt de grens tussen binnen en buiten nog verder vervaagd. Om optimaal en ontspannen van de luchtige 'vibe' te kunnen genieten, raden de architecten aan om een hangmat op te hangen aan de frames.





Deze blauwdruk van het Frame-huis laat zien hoe de houten balken werden toegevoegd binnen de bestaande structuur.

DESSERT ISLAND

Om de lekkerste regendruppels ter wereld te maken is het schoonste water nodig, met dank aan GROHE.

TEKST: DELPHINE SAINT-JEAN

Als je eenmaal een waterdruppelcake hebt gezien, vergeet je dat nooit meer. Dit fotogenieke toetje is helemaal doorzichtig, fascinerend drillerig en bijna zonder smaak. Hoewel dit snel om zich heen grijpende culinaire fenomeen een eigentijdse uitvinding is van chef-kok Darren Wong, kun je dit gerecht het beste vergelijken met traditionele Japanse lekkernijen met een vergelijkbare consistentie.

Het ziet er misschien uit als gelei, maar een waterdruppelcake smelt letterlijk in je mond, op zo'n fascinerende manier dat je er geen genoeg van kunt krijgen. Het wordt meestal geserveerd met geroosterd sojabonenmeel en een suikerachtige siroop die *kuromitsu* heet; het dessert zelf wordt gemaakt met maar twee ingrediënten: het uit zeewier verkregen agar en zuiver mineraalwater. Om thuis je eigen versie van deze ultra-frisse vochtigheidskik te bereiden, gebruik je natuurlijk alleen de allerbeste ingrediënten, waaronder koel gefilterd water. Dankzij GROHE Blue Home komt dit direct uit je kraan.



Blue Home is keurig weggewerkt in je keukenkraan en zuivert je water met een minimum aan gedoe. Bovendien biedt deze gestroomlijnde toevoeging aan je gootsteen zelfs de optie om koolzuur toe te voegen, allemaal met een druk op een led-knop. Is je keuken eenmaal uitgerust met dit prachtige drinkwatersysteem van GROHE, dan vraag je je beslist af waarom je ooit al die moeite hebt gedaan voor water in flessen.



GROHE Blue Home

Met GROHE Blue Home is gesjouw met zware flessen water niet meer nodig. En door de zuiverheid van het gefilterde water komt het aroma van gerechten op waterbasis optimaal tot zijn recht.



Pure Freude
an Wasser

GROHE



UNBOTTLED WATER

PLAT, LICHT BRUISEND OF BRUISEND



REFRESH MET **GROHE BLUE HOME**

Een mooi en slim systeem dat het water uit de kraan omtovert tot een verrassende en dorstlessende ervaring. Hoe drink jij je water het liefst? Plat, licht bruisend of bruisend, het is allemaal een kwestie van smaak. Met GROHE Blue Home kun je met een druk op de knop veel of juist weinig bubbels toevoegen aan je glas water. Heerlijk gekoeld en gefilterd. grohe.nl

Pure Freude
an Wasser



VOORDAT EEN DRUPPEL EEN OVERSTROMING WORDT.

DETECTEER EN BESCHERM. GROHE SENSE.



www.grohe.nl